

**DE LA VISIÓN DE HOMOGENEIDAD DE LA VITIVINICULTURA DEL OASIS  
NORTE DE MENDOZA, A LA DIVERSIDAD DE LOS TERRITORIOS  
VITIVINÍCOLAS QUE LA POSICIONAN A NIVEL MUNDIAL**

<sup>1</sup>Griselda García<sup>1</sup>  
<sup>2</sup>Graciela Parra<sup>2</sup>

**Resumen**

La vitivinicultura argentina constituye una actividad agroindustrial especializada que caracteriza los oasis de la franja noroeste y centro-oeste del país. En este contexto espacial, Mendoza representa más del cincuenta por ciento tanto de la superficie cultivada con vid como de la producción de vino y su comercialización. La geografía de la vid y el vino de Mendoza experimenta transformaciones, por lo que, con un contenido temático y cartográfico se han confeccionado diversos *Atlas del Potencial vitivinícola de Mendoza*. A través de ellos se muestran distintas dimensiones de los cambios que diferencian los lugares, son los “territorios vitivinícolas”. En esta oportunidad, se presentan tres perfiles distintos dentro del oasis norte mendocino que forman parte de los “*Atlas*”: Uno, con un perfil netamente innovador, encaminado en la nuevas tendencias vitivinícolas: departamento Luján de Cuyo. Otro, en el que se conjuga una actividad agroindustrial con tradición y trayectoria empresarial, más impactado por procesos urbanizadores: Maipú. Un tercer rasgo, aquél departamento en el cual se vivencia una vitivinicultura tradicional con incipientes indicios de cambios, en expansión: General San Martín. En los tres casos la valoración del potencial vitícola se enriquece cuando se descubre la capacidad "del lugar", para generar una viticultura original; se evalúa, a partir de la superficie cultivada con vid, la composición de cepajes de los viñedos, la dinámica de crecimiento diferenciadas,

---

<sup>1</sup> Departamento e Instituto de Geografía. Facultad de Filosofía y Letras. Universidad Nacional de Cuyo. Mendoza. Argentina. E-mail: [grismar@logos.uncu.edu.ar](mailto:grismar@logos.uncu.edu.ar)

<sup>2</sup> Departamento e Instituto de Geografía. Facultad de Filosofía y Letras. Universidad Nacional de Cuyo. Mendoza. Argentina. E-mail: [gracielparra@yahoo.com.ar](mailto:gracielparra@yahoo.com.ar)

## **De la visión de homogeneidad de la vitivinicultura del oasis norte de Mendoza, a la diversidad de los territorios vitivinícolas que la posicionan a nivel mundial**

Griselda García; Graciela Parra

innovaciones y calidad, reestructuración y niveles de especialización varietal ; el potencial vitícola se evalúa a partir de la bodega que representa una estrategia productiva, que los posicionan como actividad en contextos de inclusión, transición o exclusión. Se evalúa la dinámica de localización, reestructuración empresarial y su significado como patrimonio cultural.

**Palabras claves:** territorios vitivinícolas, potencial, cepajes, inclusión, exclusión.

### **Introducción**

Este trabajo es el resultado de un estudio comparativo, sobre el potencial vitivinícola de algunas áreas del Oasis Norte de la Provincia de Mendoza, República Argentina.

Ha sido posible por disponer del aporte de largas trayectorias de investigación, plasmadas en “Atlas vitivinícolas digitales-interactivos de nuestra provincia”. Mendoza constituye un enclave de reconocido prestigio a nivel nacional e internacional en esa actividad agroindustrial.

El contenido temático de los Atlas es la actual transformación de la vitivinicultura de Mendoza, proceso observado en su evolución y algunos de sus mecanismos, por medio del análisis de los componentes del potencial agrícola e industrial de la actividad. Efectivamente, la geografía de la vid y el vino de Mendoza experimenta modificaciones. Se advierte después de una crisis sostenida la penetración pujante de cambios técnicos, económicos, espaciales. Es posible definir etapas: entre 1979 y 1992 es evidente una regresión de la vitivinicultura, a partir de 1992 se detiene el proceso recesivo y se observa renovación en el cultivo, en la agroindustria, en los actores que intervienen y en las relaciones que se establecen entre ellos. En la actualidad, la agroindustria vitivinícola mendocina, pese a la recesión económica mundial, afianza su etapa de reestructuración concretada por empresarios con capacidad de innovación, que captan las demandas y exigencias del ámbito internacional. Así, el desafío actual es atender no solo el consumo interno de vino y otros subproductos, si no consolidarse en el mercado externo, cada vez más competitivo. Con esta estrategia empresarial coexisten numerosos agentes de toda la

**De la visión de homogeneidad de la vitivinicultura del oasis norte de Mendoza, a la diversidad de los territorios vitivinícolas que la posicionan a nivel mundial**

Griselda García; Graciela Parra

cadena, que no logran modificar su estructura interna y/o relaciones externas, limitando la eficiencia en la gestión vitivinícola.

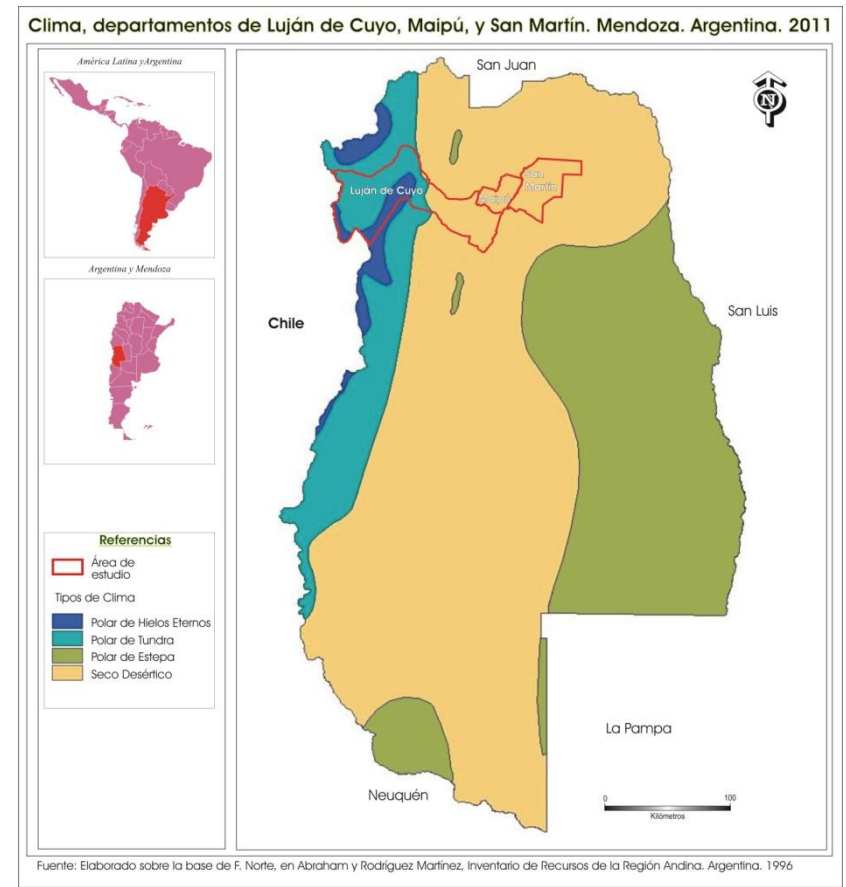
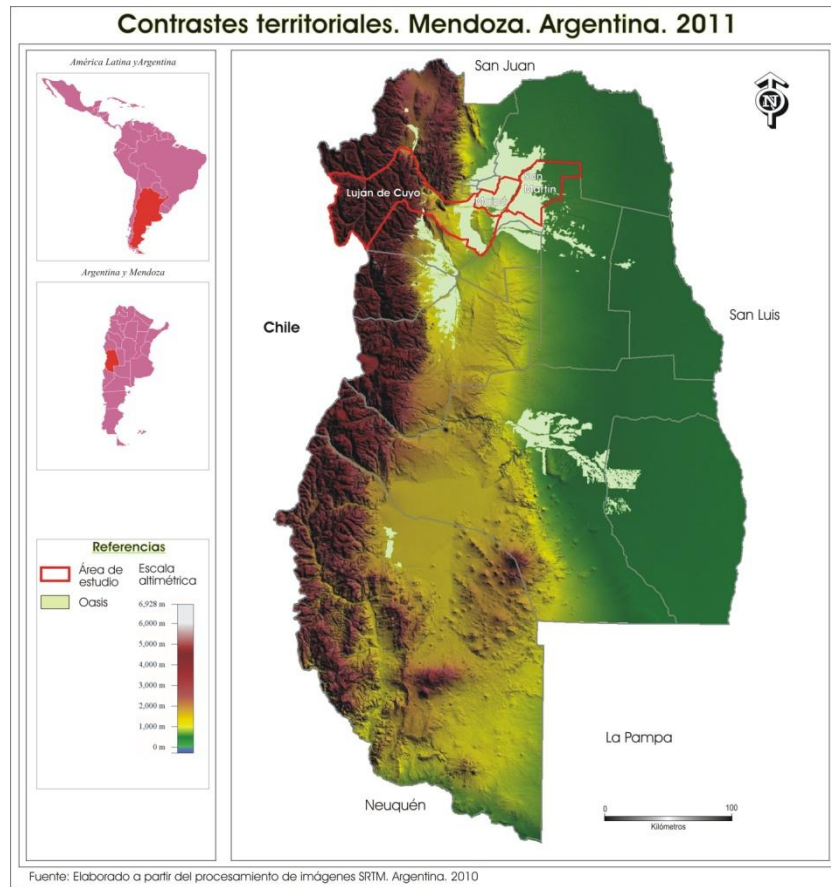
Es evidente que las dimensiones de la transformación vitivinícola diferencian los lugares y los actores involucrados. Esa desigual distribución es el problema que se indaga planteado a través de tres interrogantes clave “el dónde”, que alude al lugar como dimensión territorial de las transformaciones, “el que” con referencia a los aspectos y procesos de cambio y “quienes” dedicado a los principales actores involucrados. La colección de Atlas del Potencial vitivinícola de Mendoza, tiene como finalidad especializar fenómenos y revelar que en esta Provincia, la transformación del sector vitivinícola no es un proceso uniforme. Lugares y actores participan de una dinámica de inclusión y exclusión. En la fase agrícola, los efectos de la reconversión tienen particularidades que diferencian los lugares según sus condiciones y potencialidades frente a la nueva etapa Fig 1; en la fase industrial el proceso es más selectivo aun dada la diversidad de factores intervinientes.

Se presentan tres perfiles distintos dentro del oasis norte mendocino que forman parte de los “*Atlas*”: Uno, netamente innovador, encaminado en la nuevas tendencias vitivinícolas: departamento Luján de Cuyo. Otro, en el que se conjuga una actividad agroindustrial con tradición y trayectoria empresarial, más impactado por procesos urbanizadores: Maipú. Un tercer rasgo, aquél departamento en el cual se vivencia una vitivinicultura tradicional con incipientes indicios de cambios, en expansión: General San Martín. En los tres casos la valoración del potencial vitícola se enriquece cuando se descubre la capacidad "del lugar", para generar una viticultura original Fig. 2

# De la visión de homogeneidad de la vitivinicultura del oasis norte de Mendoza, a la diversidad de los territorios vitivinícolas que la posicionan a nivel mundial

Griselda García; Graciela Parra

Fig.1



### **La reestructuración varietal de los viñedos**

La dinámica del cultivo de la vid, constituye un interesante ejemplo de las relaciones entre escalas espaciales. La escala local- en este caso los territorios seleccionados-, manifiestan características que se observan también en el resto de la provincia Mendoza, Argentina y los países del mundo que integran el grupo de productores vitivinícolas tradicionales. En el caso de Mendoza y por ende en General San Martín, Luján de Cuyo y Maipú, se asiste a una etapa de reconversión de la actividad. Uno de los signos observados a partir de la información estadística es la tendencia a la reconversión varietal en la mayor parte de los territorios vitivinícolas mendocinos. Este cambio se logra no sólo por la implantación de cepajes destinados a la producción de uvas finas sino por la incorporación de nuevos cultivares. Se han tomado como cortes temporales los años 1995 y 2000 para resaltar la reestructuración varietal, como rasgo común.

El departamento de General San Martín, posee la mayor superficie cultivada con vides de la provincia, con casi el 50% del total provincial. El paisaje agrario dominante es el viñedo, que posee una histórica tradición, aunque de variedades denominadas criollas que tienen altos rendimientos, pero con relativa baja calidad enológica. Entre ellas se pueden mencionar la criolla grande, moscatel rosada y cereza, dentro de las variedades rosadas. El proceso transformador del crecimiento en la participación en el total de la superficie cultivada con viñedos, de las variedades finas es lento. En 1995 las superficies cultivadas con variedades finas alcanzaban el 31%. Las uvas tintas y blancas representan valores relativos muy similares (16% y 15% respectivamente) en relación a toda la superficie cultivada con vid en el territorio departamental. En 2000, la superficie cultivada con uvas finas representaba el 41% del total, en donde las variedades tintas (67%) superaban a las blancas. En 2000, la inclinación general es la de la disminución de los cepajes comunes en todos los distritos, pero muy especialmente en las grandes áreas productoras como Montecaseros, Chapanay, Alto Verde, Nueva California, Ramblón, Tres Porteñas y Alto Salvador con más de mil quinientas hectáreas cada uno (Parra, G. 2010 b). Fig. 3.

**Figura 2 Argentina. Mendoza. Los Territorios vitivinícolas de Argentina**

**Matriz de información de potencial vitivinícola. 2009**

	Maipú	Luján de Cuyo	Gral. San Martín
<b><u>Potencial Vitícola</u></b>			
Superficie Cultivada. ha	13.910	13.468	32.574,13
Cantidad de viñedos	1.300	903	3.178
Sistema de conducción			
- espaldera Alta	5.929	7.856	6.146
- espaldera Baja	1.523	2.194	4.353
- parral	6.371	3.392	22.048
Superficie de viñedos según destino de la uva			
- vinificar	13.753	13.443	31.861
- consumo en fresco	81	8	502
- pasas	66	1	188
- otros	0	16	22
<b><u>Potencial Vinícola</u></b>			
Modalidad de ingreso de uva vinificada a establecimientos			
- propia	608.732	469.293	1.080.747
- comprada	898.117	727.796	816.244
- terceros	495.488	217.569	1.813.387
Elaboración de vinos y otros productos			
- blanco	457.649	269.621	967.842
- rosado	6.061	8.971	18.754
- tinto	984.525	717.414	1.285.169
- mosto	69.343	26.742	606.068
Cantidad y capacidad de vasija vinaria en bodegas			
- capacidad-hectolitros	7.274.812	3.136.249	8.363.240
- cantidad	11.427	9.021	10.257

Fuente: Instituto Nacional de Vitivinicultura. Mendoza. Argentina. 2009

En el departamento de Luján de Cuyo, a partir de diferenciar en la superficie cultivada con vid y dentro de ésta la superficie destinada a cepajes finos, tintos y blancos presenta rasgos particulares. Interesa resaltar que en 1995, el porcentaje con cepajes finos era del 79%, mientras que en el 2000 dicho valor asciende a 86%. Este aumento se evidencia en la superficie destinada a uvas tintas que ha pasado de 52% a 69,5%, mientras

**De la visión de homogeneidad de la vitivinicultura del oasis norte de Mendoza, a la diversidad de los territorios vitivinícolas que la posicionan a nivel mundial**

Griselda García; Graciela Parra

que las blancas han disminuido. La escasa proporción de superficies cultivadas con cepajes rosados en 1995, ya no existe en 2000. De manera tal, que la presencia de cepajes finos tintos en relación con los finos ha crecido de 65% al 81%, por lo que el departamento de Luján es conocido como “Tierra del Malbec” .Fig. 4.

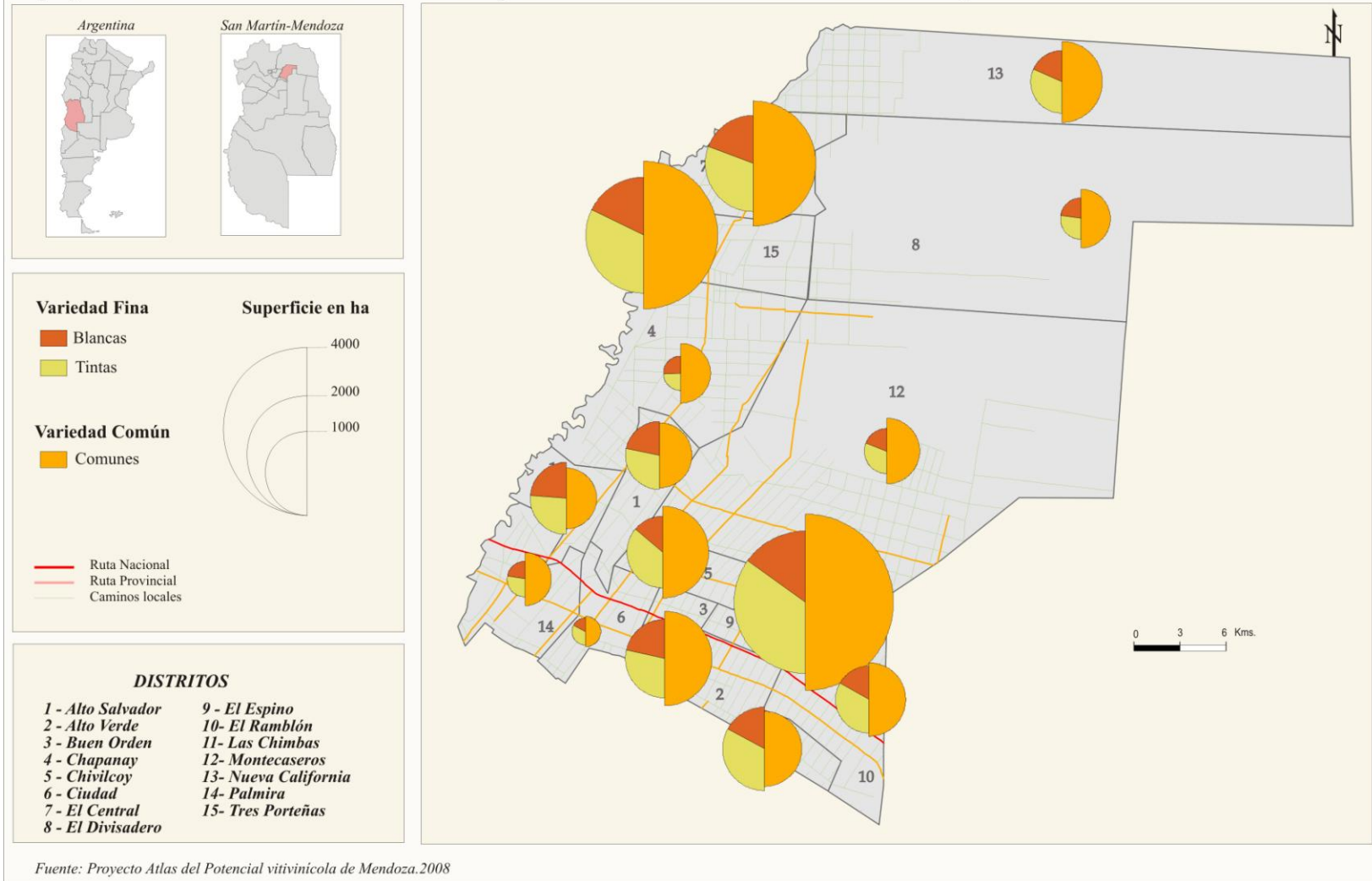
La actividad en Maipú, muestra en los últimos veinte años tendencias y ciclos significativos. La evolución del cultivo es regresiva. Registra un ciclo de disminución aguda hasta 1990, a partir de esa fecha se reduce el retroceso de la vid hasta alcanzar en el período 1995-2000 un alentador estancamiento. Actualmente el rasgo significativo está dado por los cambios estructurales en esta actividad. Para 1995, el 60% de la superficie cultivada con viñedos correspondía a uvas finas, y para 2000, la superficie alcanzó el 78%. En 1995 los cepajes finos tintos superaban levemente a los blancos (54% y 46% respectivamente). Sin embargo, en 2000, las uvas finas tintas crecieron notablemente respecto de las blancas (70% y 30% respectivamente) Fig. 5. Lo significativo en estos tres departamentos es el cambio varietal que marca en todos ellos una decidida innovación para responder a las tendencias del mercado mundial.

**De la visión de homogeneidad de la vitivinicultura del oasis norte de Mendoza, a la diversidad de los territorios vitivinícolas que la posicionan a nivel mundial**

Griselda García; Graciela Parra

**Figura .3**

**Superficie cultivada con vid. Variedades. 2000. Departamento de San Martín. Provincia de Mendoza.**



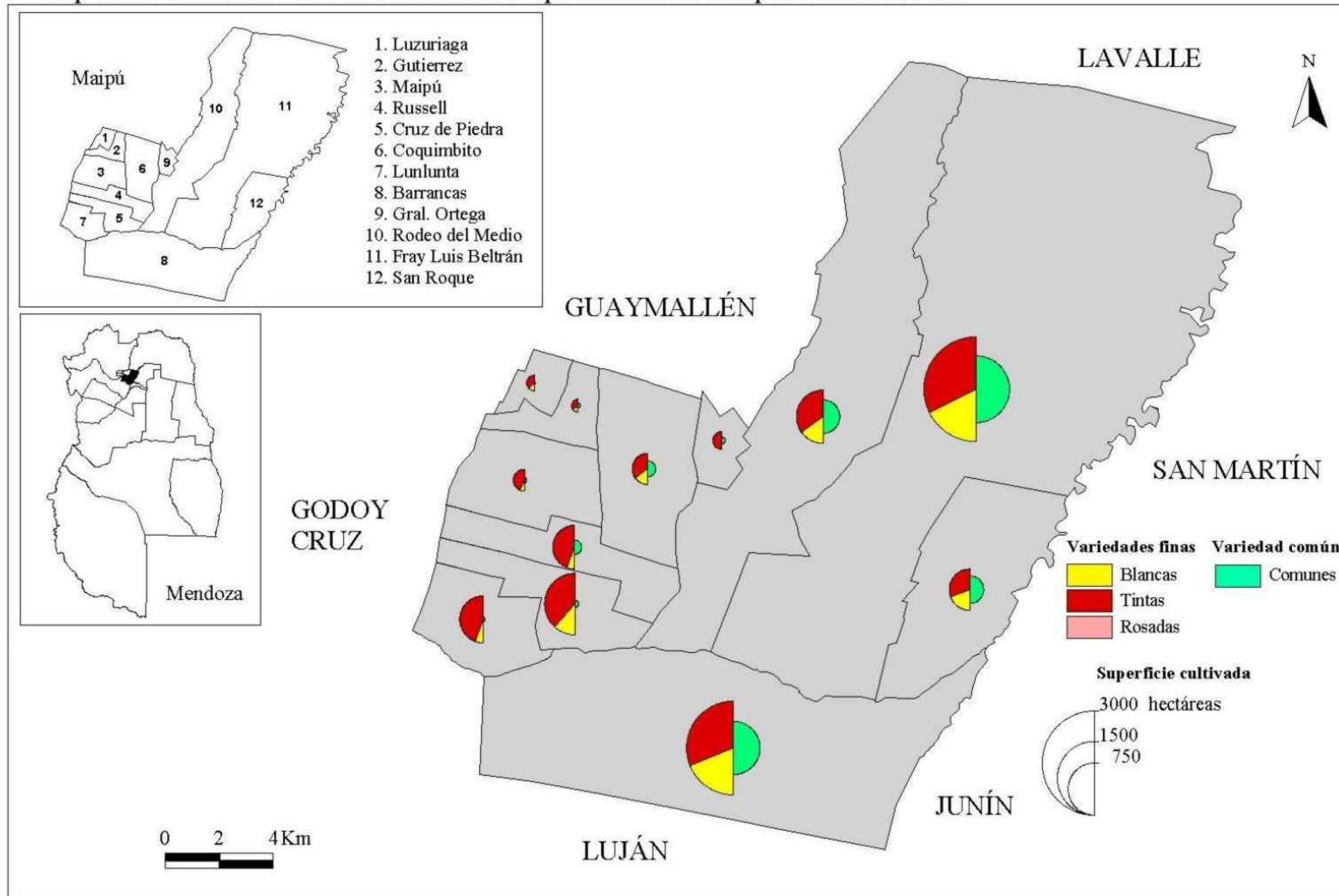


**De la visión de homogeneidad de la vitivinicultura del oasis norte de Mendoza, a la diversidad de los territorios vitivinícolas que la posicionan a nivel mundial**

Griselda García; Graciela Parra

**Figura .4**

Superficie cultivada con vid. Variedades. Departamento de Maipú. Mendoza. 2000



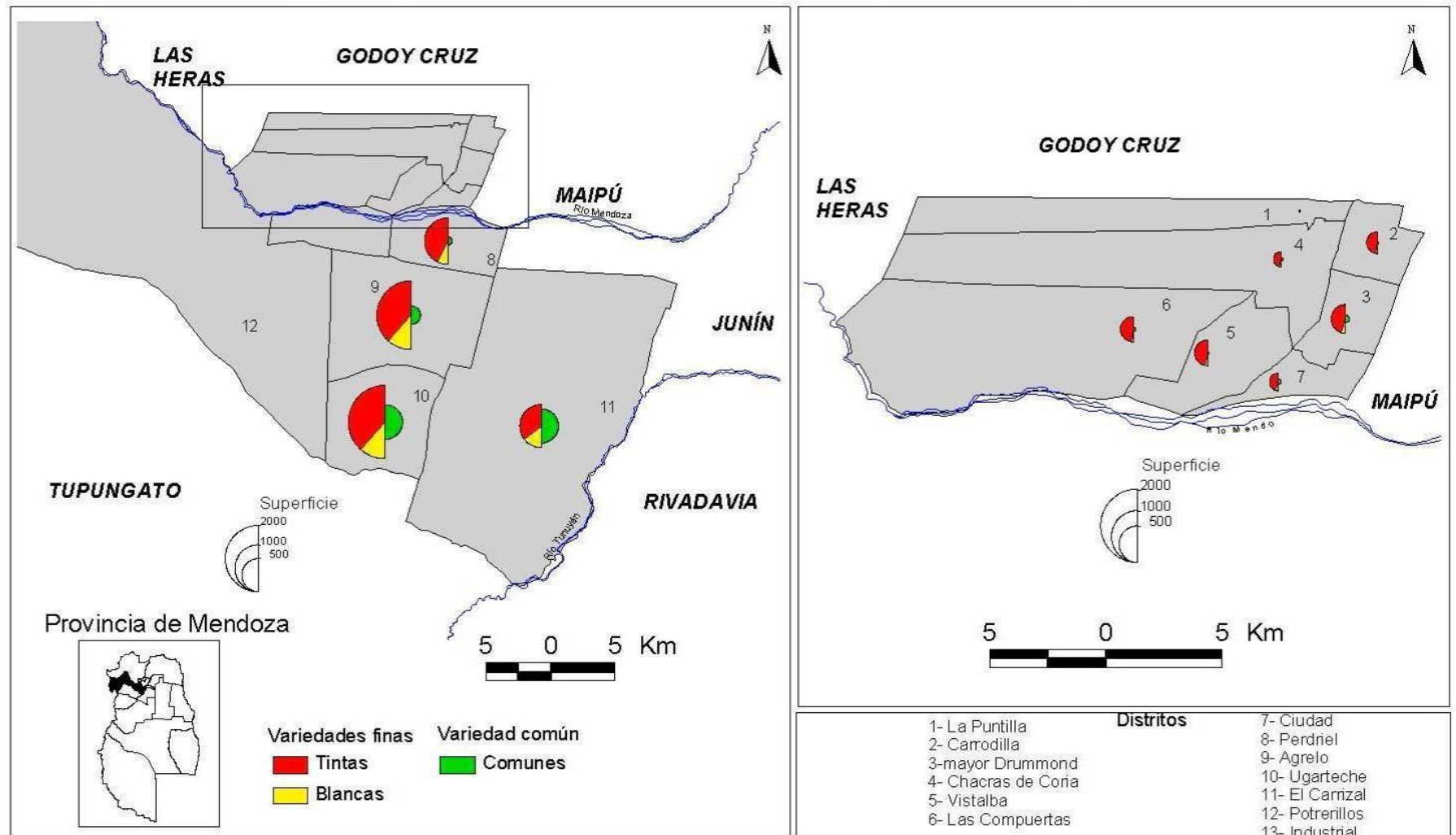
Fuente: INV 2000

**De la visión de homogeneidad de la vitivinicultura del oasis norte de Mendoza, a la diversidad de los territorios vitivinícolas que la posicionan a nivel mundial**

Griselda García; Graciela Parra

**Figura 5**

*Superficie cultivada con vid. Variedades. Departamento de Luján. Mendoza. 2000*



Fuente: Municipalidad de Luján de Cuyo. 2004. Trabajo de campo 2002-2003. Dirección de Industria 2002. Instituto Nacional de Vitivinicultura, 2001. Guía Industrial del vino 1995.

### **Diversidad en la especialización varietal de los territorios vitícolas**

La diferenciación de la materia prima, en este caso, representada por las variedades de vides, los cambios en la adopción de las mismas en el tiempo, son representativos de la toma de decisiones frente a las innovaciones por parte de los productores. Además, se suman, las particulares condiciones agroecológicas de los distintos territorios, como también lo hacen los antecedentes de orden histórico, para así dar lugar a diferencias entre los territorios que se especializan en este cultivo.

Las superficies de uvas comunes constituyen la proporción mayor en cada distrito respecto de la superficie con uvas finas en General San Martín y con una gran tradición de las uvas rosadas que se destaca a nivel provincial. Respecto de la composición de las superficies cultivadas con cepajes finos tintos se observa el crecimiento de las variedades de alta calidad enológica: Syrah, Cabernet Sauvignon y Merlot. Mientras que en las superficies cultivadas con cepajes finos blancos se incrementan las superficies con los variedades Chardonnay y Sauvignon.

La especialización en la composición varietal de los viñedos de uvas finas y el proceso de urbanización constituyen el marco de los departamentos de Luján de Cuyo y Maipú. Aquí juega un papel determinante la localización geográfica de estos dos departamentos que forman parte el área denominada Gran Mendoza.

En los años en estudio, para Luján de Cuyo, la variedad de uva fina tinta que se destaca es Malbec, luego le siguen Bonarda y Cabernet Sauvignon. En especial, en el año 2000, la participación relativa de la variedad Malbec crece en ocho distritos de los diez en los que se cultiva. Para las variedades finas blancas, la más difundida, tanto en 1995 como en el año 2000, es Pedro Giménez, le sigue Chardonnay.

El potencial vitícola y dentro de él, el grado de especialización, en los distritos de Luján de Cuyo experimenta el impacto de dos fuerzas simultáneas, por un lado la acción del proceso de urbanización, puesto que este departamento forma parte del Gran Mendoza y como tal sufre el avance urbano que invade las áreas agrícolas y por otro lado, el proceso de reconversión varietal que se desarrolla con eficacia en los espacios rurales-agrarios más alejados.

## **De la visión de homogeneidad de la vitivinicultura del oasis norte de Mendoza, a la diversidad de los territorios vitivinícolas que la posicionan a nivel mundial**

Griselda García; Graciela Parra

Si consideramos, en Maipú, las variedades para elaborar vinos finos, los distritos productores participan de una dinámica de estabilidad y una dinámica de cambio en el grado de especialización.(Parra,G.2010 a).

Se mantienen estables en el cultivo de uvas finas blancas. La dinámica de cambio en las uvas finas ha adoptado tres formas en el período 1995-2000.Por un lado se dio un aumento de la especialización (polarización en el cultivo de Cabernet sauvignon) en el distrito de Barrancas; por otro se registró una disminución de la especialización de la variedad Malbec en el distrito de Cruz de Piedra; y finalmente desapareció la especialización en la variedad Cabernet sauvignon en Fray Luis Beltrán.La capacidad productiva mencionada destaca las zonas norte, este y sur de Maipú como las de mayor dinamismo y potencial vitícola.

### **Localización de bodegas**

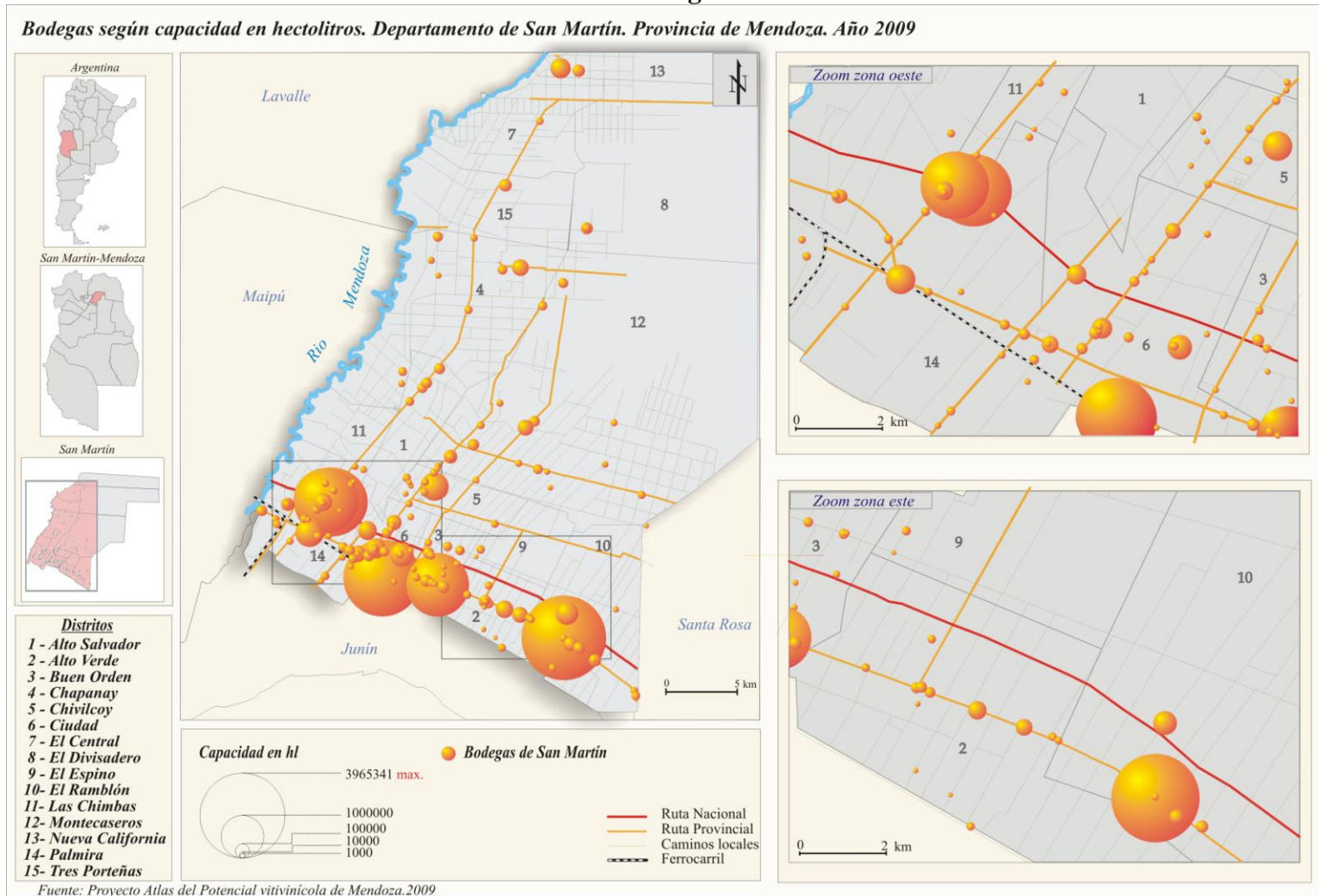
La localización de las bodegas en la región vitivinícola, ha respondido a distintos factores, a lo largo del extenso periodo de este desarrollo agroindustrial. Pero en todos los casos existe una arraigada matriz de distribución territorial. La etapa inicial perfila el diseño geométrico de la relación red de riego superficial-cultivo-bodega, debido a una organizada sistematización del agua de los ríos de origen nival. Luego, el ferrocarril se conjugó para la elección de los emplazamientos. Los caminos marcaron su rol destacado cambiando la relación bodega-medios de transporte. La red vial puso a disposición de la industria, una alternativa ágil y flexible para llegar a todas las regiones argentinas.

Los tres factores de la localización dotan de rasgos de **homogeneidad** a los departamentos de General San Martín Fig.6, Luján de Cuyo Fig.7 y Maipú Fig.8.

**De la visión de homogeneidad de la vitivinicultura del oasis norte de Mendoza, a la diversidad de los territorios vitivinícolas que la posicionan a nivel mundial**

Griselda García; Graciela Parra

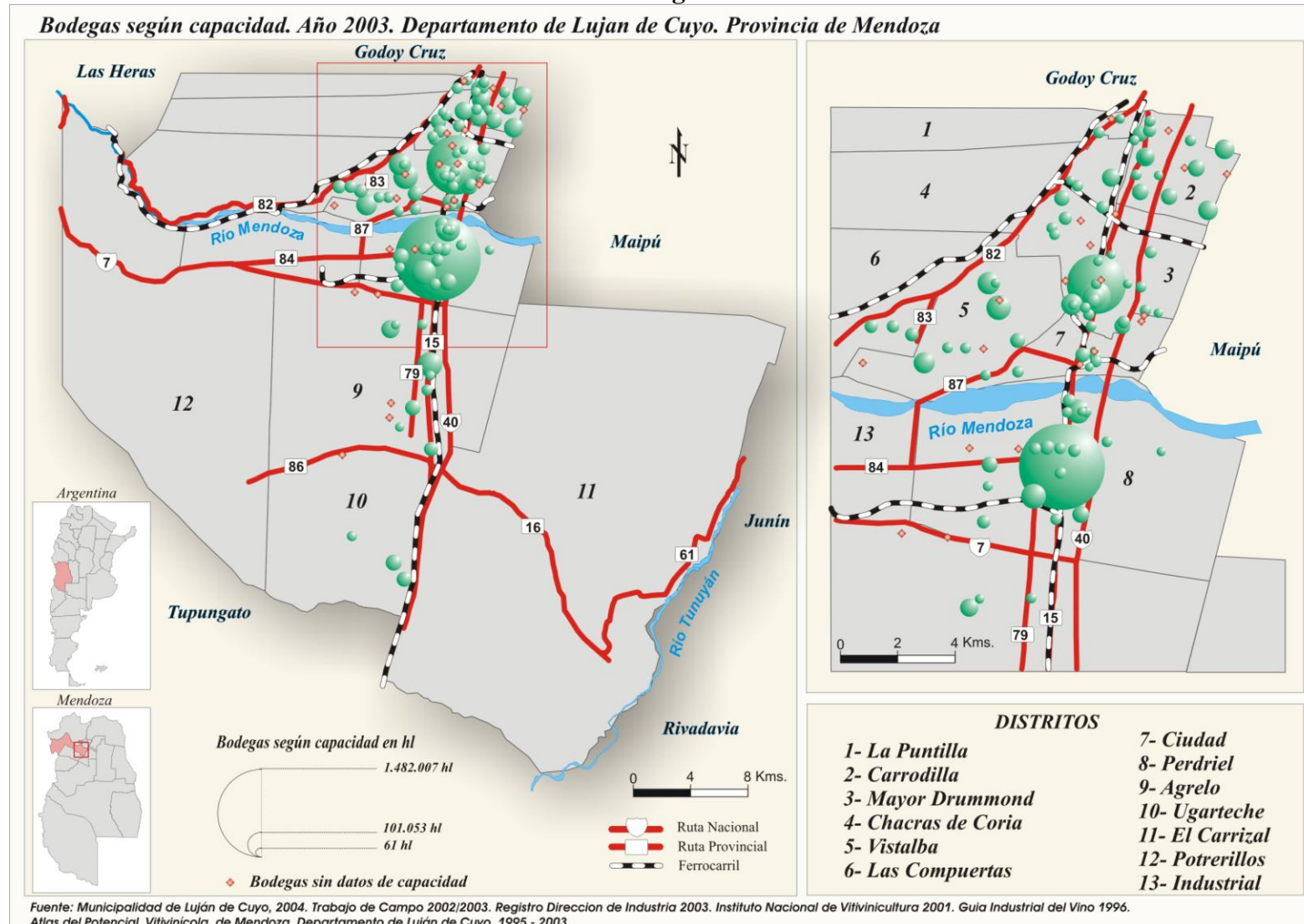
**Figura 6**



**De la visión de homogeneidad de la vitivinicultura del oasis norte de Mendoza, a la diversidad de los territorios vitivinícolas que la posicionan a nivel mundial**

Griselda García; Graciela Parra

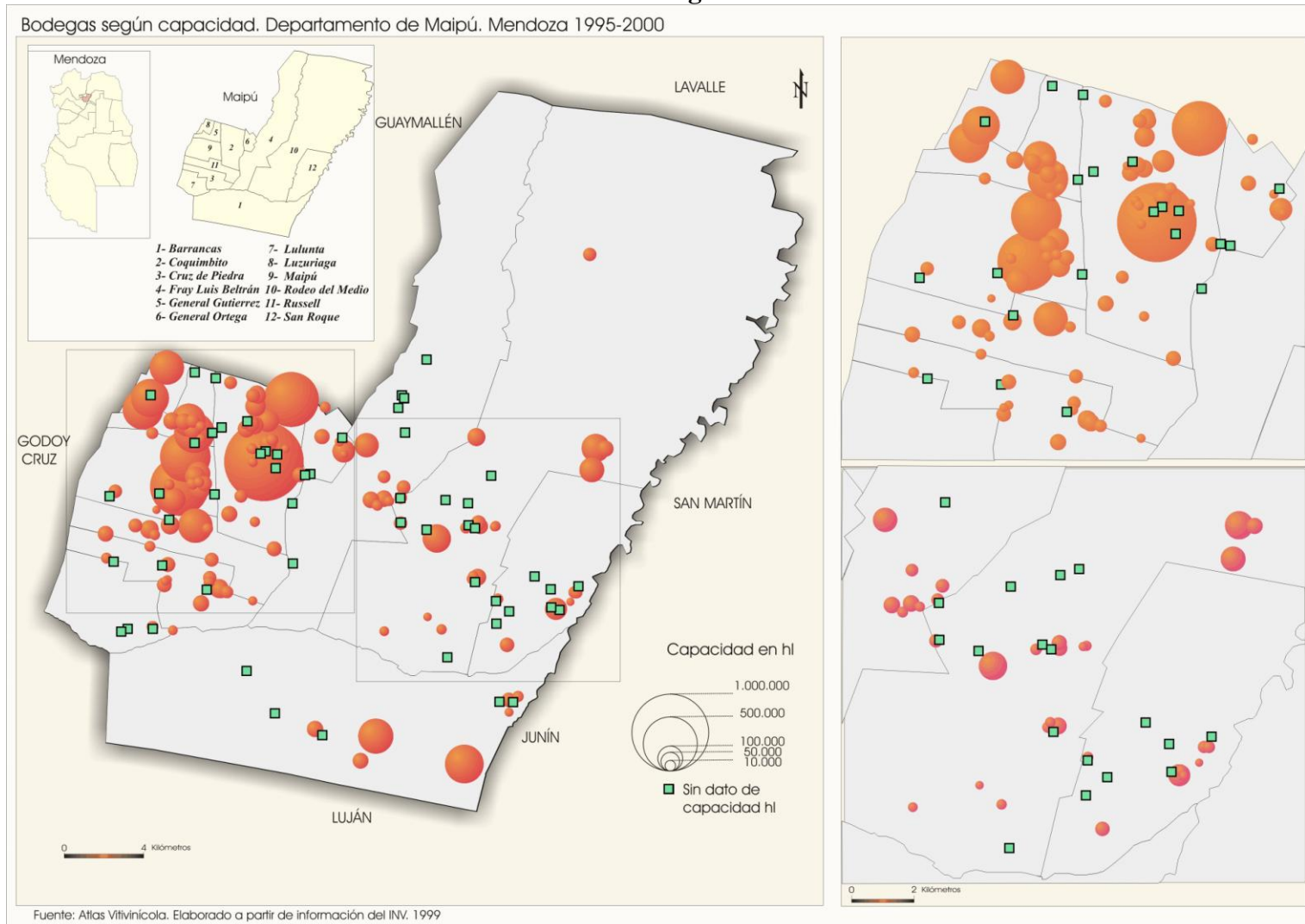
**Figura 7**



**De la visión de homogeneidad de la vitivinicultura del oasis norte de Mendoza, a la diversidad de los territorios vitivinícolas que la posicionan a nivel mundial**

Griselda García; Graciela Parra

**Figura 8**



## **La red de agentes productivos**

La actividad vitivinícola es el resultado de una compleja red de agentes que revelan variadas relaciones, tanto en el espacio como en el tiempo. Se destacan por su vinculación directa con la actividad, como por las capacidades de gestión y posibilidades de capitalización que determinan su inserción en espacios de inclusión o de exclusión productiva. La vitivinicultura tradicional está integrada por grupos de inmigrantes con manejo de estrategias de cultivo, los empresarios locales capitalizados, el estado tanto provincial como nacional y los agentes dedicados a la tonelería y al aprovisionamiento de servicios industriales conexos con la producción de vino. En la actualidad, esta red es mucho más compleja, se mantienen los actores, pero cambian las funciones en ella. Desde una óptica del mercado, podemos considerar la existencia del mercado de uva que está integrado por el viñatero, obreros rurales permanentes y temporarios y los viñateros sin bodega. El mercado de vinos está controlado por el bodeguero que representa la etapa industrial. En esta organización empresarial coexisten formas tradicionales y modernas. Empresas familiares, sociedades de responsabilidad limitada, sociedades anónimas y cooperativas. El mercado de vinos está compuesto por transacciones a granel o de vino fino fraccionado, el proceso de distribución se completa con la presencia de agentes mayoristas o minoristas, ejercido por la misma empresa o por intermediarios. Desde una perspectiva más socioeconómica y actualizada, la red está integrada por agentes que han transformado sus relaciones en respuesta a las demandas del entorno.

Si solo mencionamos una propuesta actual de tipología de productores vitícolas aparecen los productores descapitalizados pluriactivos, los familiares capitalizados y los empresarios (Martín. F. 2009).

Por otra parte, un rasgo destacado de los establecimientos industriales vitivinícolas es que, pueden diferenciarse por las estrategias espaciales, los factores de localización y el impacto territorial de estas agrupaciones. Hace algunos años, a la actividad vitivinícola argentina han ingresado empresas transnacionales, donde la inversión extranjera se constituye en un componente de la globalización de gran interés. La influencia se observa en la permanencia temporal, su capacidad para originar flujos internacionales y el trasvase de poder económico, capacidad productiva y empleo que generan. Las inversiones



## **De la visión de homogeneidad de la vitivinicultura del oasis norte de Mendoza, a la diversidad de los territorios vitivinícolas que la posicionan a nivel mundial**

Griselda García; Graciela Parra

proviene de distintos sectores económicos, vitivinícolas, del rubro bebidas, de otras industrias comerciales, de otras actividades, de grupos financieros y también interviene el factor moda. Son de origen local, nacional y fundamentalmente extranjero: Francia, España, Portugal, Chile, Estados Unidos, que asumen distintas modalidades de entrada: compras, asociaciones, nuevos emprendimientos. Pero además de estas bodegas oligopólicas, coexisten bodegas integradas, pequeñas empresas trasladistas, cooperativas y otras empresas emergentes como reconocidas “bodegas boutique”. (G. García et al. 2002)

Actualmente y como resultado de nuevos actores y la aparición de nuevos mercados, la dinámica de relaciones interempresariales locales y globales, se está modificando.

### **Mercado vitivinícola**

Sin duda, como se mencionó, la vitivinicultura de Mendoza ha experimentado notables cambios en las lógicas empresariales de algunas empresas, es decir el conjunto de prácticas que diseñan para vender sus productos. El tema del comercio y distribución del vino considera diferentes dimensiones como la escala de circulación del producto y las modalidades de distribución. Mendoza representa el 70% de la producción vitivinícola del país. Argentina es un país productor-consumidor de vinos. Por ese motivo, el mercado nacional absorbe casi el 80% de ellos. En general, las empresas operan simultáneamente con varias lógicas existen mercados del vino exclusivos de inserción local, nacional o internacional. Pero también se moviliza el producto hacia áreas diversificadas que responden a todas las combinaciones posibles: local nacional, nacional internacional. La calidad y prestigio de los vinos de Maipú y Luján de Cuyo, les permite posicionarse como grandes competidores a nivel mundial.

El departamento de General San Martín, se caracteriza por su relevancia participativa: es el área de la provincia de mayor superficie cultivada con vid y producción de vinos de la provincia. Es además el primer productor y exportador mundial de mosto concentrado de Argentina. Esta situación que lo diferencia, es el resultado de una tendencia histórica de vocación hacia una producción de vinos comunes que provienen de un “viñedo

## **De la visión de homogeneidad de la vitivinicultura del oasis norte de Mendoza, a la diversidad de los territorios vitivinícolas que la posicionan a nivel mundial**

Griselda García; Graciela Parra

de masa”. En la actualidad enfatiza su vocación por la diversificación. Se destaca además como primer productor y exportador mundial de jugo de uva concentrado.

Los canales de distribución del vino son modernos o tradicionales: hipermercados, supermercados, autoservicios, discounts, vinotecas, almacenes, vinerías, restaurantes y bares. En estos circuitos interesan también las formas de pago y los canales de distribución

### **Consideraciones finales**

En el marco de una trayectoria de investigación plasmada en “Atlas vitivinícolas digitales-interactivos de nuestra provincia, se presenta este estudio en el cual se ha puesto la atención en los tres territorios vitivinícolas seleccionados de la provincia de Mendoza, Argentina, a los efectos de poner de relieve semejanzas por un lado y diferencias por el otro. Si bien cada uno de ellos tiene un perfil propio, entre las primeras, y dentro de la fase agrícola, la reestructuración interna de los viñedos marca la decisión de innovación que es común en ellos frente a las nuevas tendencias; en la fase industrial, la localización de las bodegas demuestra una matriz que surge de la asociación entre el trazado de la red de riego, el área de cultivo, la red del ferrocarril primero y luego la de los caminos y las bodegas. La diferenciación en la materia prima, es decir, la diversidad de variedades en los viñedos y la especialización de los mismos da a los territorios su identidad única. Por su parte, los agentes que intervienen establecen redes muy complejas cuyas lógicas empresariales generan una dinámica local y global frente a un mercado muy competitivo.

**De la visión de homogeneidad de la vitivinicultura del oasis norte de Mendoza, a la diversidad de los territorios vitivinícolas que la posicionan a nivel mundial**

Griselda García; Graciela Parra

**Bibliografía**

Bodegas de Argentina, 2009: Anuario Internacional. Bodegas y Vinos de Argentina. Editado Área del Vino. Mendoza.

García de Martín, G. et al.2007: “Atlas del potencial vitivinícola de Mendoza. Departamento de Luján de Cuyo.1995-2003”. Facultad de Filosofía y Letras. Universidad Nacional de Cuyo. Argentina. Edición digital interactiva. CD Rom ISBN 978-950-774-136-4.

García de Martín, G. et al.2007: “Atlas del potencial vitivinícola de Mendoza. Departamento de Guaymallén.1995-2006”. Facultad de Filosofía y Letras. Universidad Nacional de Cuyo. Argentina. Edición digital interactiva. CD Rom. ISBN 978-950-774-137-1

García de Martín, G. et al. 2007: “Atlas del potencial vitivinícola de Mendoza. Zona Centro.1995-2006”. Facultad de Filosofía y Letras. Universidad Nacional de Cuyo. Argentina Edición digital interactiva. CD Rom. ISBN 978-950-774-137-1

García, G. et al 2008:“Atlas del potencial vitivinícola de Mendoza. Argentina. 1995-2001”. En Revista digital “Territorios del vino”. Centro de Estudios Interdisciplinarios Latinoamericanos. Universidad de la República. Uruguay. ISSN: 1688-4361 .163-169

García, G. et al.2008: “Nuevas dimensiones del potencial vitícola de la zona centro del oasis norte de Mendoza”. En Mateu y Stein (comp.)El vino y sus revoluciones. Una antología histórica sobre el desarrollo de la industria vitivinícola argentina. Argentina. Editorial de la UNCuyo. ISBN: 978-950-39-0230-1.287-302

INV, Vinífera. Revista del Instituto Nacional de Vitivinicultura. Nov. 1999. Mendoza Argentina. INV.

Martín F. 2009. Publicada [http://www.flacsoandes.org/dspace/bitstream/10469/1805/1/Tesis\\_Facundo\\_Martín.pdf](http://www.flacsoandes.org/dspace/bitstream/10469/1805/1/Tesis_Facundo_Martín.pdf)

Parra de Juri,G. (2010)a, ”Consideraciones sobre la estructura agrovitícola en Mendoza: tamaño de las explotaciones. El caso del departamento de Maipú.” En Actas del XII Encuentro Internacional Humboldt. La Rioja. 20 al 24 de septiembre de 2010.

Parra de Juri,G. (2010)b, “La reestructuración interna del viñedo en un área vitícola tradicional mendocina”. En Actas de XIII Seminario Iberoamericano de Vitivinicultura y Ciencias Sociales. San Juan. Del 4 al 6 de noviembre de 2010.