

Redes y sistemas de bibliotecas La biblioteca núcleo de puerto cabezas (continuación)

Por Violeta Lau Williams

Comunidad es un conjunto de personas que conviven en determinado lugar geográfico y con una serie de características comunes entre sí.

En ella juega un papel muy decisivo la Biblioteca Escolar ya que esta depende las posibles y futuras influencias que se den relacionados con los aspectos económicos, sociales, políticos, culturales y psicológicos proyectados al bienestar comunal.

En el caso del país de Nicaragua todos y cada uno de los que habrán de ejercer funciones bibliotecarias, son conscientes del rol que desempeñaran. Si en un tiempo, su verdadera misión, no fue posible realizarla o llevarla a cabo ya que no convenía a los intereses de la clase explotadora y que más bien le era mejor mantenerla sumergida en un letargo, ahora, con el cambio realizado, con las puertas que antes se mantenían cerradas y que ahora que abren de par en par; mostrándonos los verdaderos objetivos que ella persigue, sus finalidades, así como para brindar los reconocimientos antes prohibidos, viene a ser para todos aquellos consecuentes con el proceso revolucionario en que se vive, como un punto estratégico en la nueva educación.

La ubicación geográfica de la comunidad constituye un factor primordial dentro de los diferentes servicios de extensión y circulación de la biblioteca, especialmente al desempeñar estas funciones como biblioteca núcleo.

Puerto Cabezas está localizada en el extremo noreste del departamento de Zelaya, Nicaragua, tipos urbanos, circulando por una cantidad variable de comunidades cuyos habitantes son de origen indígenas (miskitos.) La población es heterogénea dedicándose a un sinnúmero de actividades o como son la pesca la explotación de la madera y el comercio en pequeña escala.

Estas actividades obedecen a mejorar su desarrollo, garantizando su avance inminente al progreso, constituyendo de esta forma a elevar el nivel económico de un país que está reconstruyéndose después de las muchas penalidades, deudas por doquier, destrozos acaecidos por la lucha contra una dictadura ignominiosa.

Las diversas instituciones provenientes de los diferentes ministerios del país, están buscando y solicitando toda la ayuda que se preste a facilitar el mejoramiento de la comunidad, pues aquí, (Puerto Cabezas), existe una inagotable fuente de riquezas que en un futuro no muy lejano será el caudal de recursos que proveerá el país los diferentes medios que permitirán incrementar la situación económica del mismo.

Dentro de la comunidad existen establecimiento educacionales conformados por centros de primaria, siete en total, de los que tres son privados y subvencionados por el estado; un instituto nacional y dos colegios privados e igualmente subvencionados por el estado, así mismo hay una extensión de la Universidad Nacional Autónoma de Nicaragua, (Facultad de Humanidades), por carreras en el ramo y el año de estudios generales o básicos.

La UNAN posee una pequeña biblioteca de nivel universitario, la que presta su ayuda a los alumnos de secundaria y universidad, por contar con recursos más amplios, pero solo impresos; funge como comunal, pero con mayor asistencia en busca de información, por parte de los estudiantes.

La Biblioteca Monseñor Mateo del Colegio Niño Jesús, ubicada en zona céntrica en la ciudad, facilita sus servicios más que nada a niños lentos del centro del que depende como a otros que

proviene de las escuelas cercanas. Las formas de ayuda durante el horario de la mañana, es dedicarse exclusivamente a distribuir entre un grupo de alumnos que estudian en el centro, libros de lectura como cuentos, narraciones, etc., de acuerdo al nivel escolar de ellos. Por lo general, esta labor de selección la hace el bibliotecario de acuerdo a su criterio, muchas veces errada. La ayuda del profesor es poca debido a los pocos conocimientos beneficiosos que trae la función del bibliotecario. Se creía que el bibliotecario era el de la última palabra, esto no debe de ser así. Ambos no deben de aislarse, sino trabajar mutuamente.

Dicha biblioteca ha tratado y sigue proyectándose a la comunidad porteña, pues es uno de los objetivos que persigue dentro de su programa. La comunidad desconoce en su totalidad los valores de la misma, por la cual no le concede mucha importancia, relegándola a otros términos.

Se supone que con los cambios ocurridos en el país, con repercusión dentro de cada comunidad, se adquirirá conciencia de su utilidad, logrando así mayor compenetración entre ambas.

Los niños que solicitan o van a visitar la biblioteca, lo hacen con el fin intensivo de dedicarse a hojear, en su mayoría, los cuentos infantiles, son pocos los que se asignan lecturas de acuerdo a su nivel.

El hecho de que la biblioteca cuente con una dotación bibliográfica excelente, especialmente de referencia, no ha implicado que el número de usuarios aumente. Existe cierta frialdad y poco interés por conocer en ambiente donde se puede vivir el doble a través de las lecturas y sin necesidad de despilfarrar la economía del lector.

Quizás haya sido por la poca atención que se le ha brindado al maestro, por desconocer la cuantía cultural y excepcional de los valores bibliográficos. Así, el maestro no facilitaba asignaciones donde el niño debía de emplear la biblioteca como centro de información de los conceptos a investigar.

Como eje fundamental, la nueva concepción proporciona la adquisición y ampliación de nuevos saberes en un ámbito totalmente diferente y provisto a la vez de atractivo, tanto para el lector como a la comunidad de la cual depende.

La biblioteca escolar "Monseñor Mateo" como núcleo del sistema de redes de bibliotecas escolares de Nicaragua

A medida que el avance tecnológico y científico va dándose en el mundo, acompañado de cambios que afectan los aspectos socio-económicos, políticos, culturales y psicológicos en los países, igualmente va acrecentándose la necesidad de poseer información y documentación en aquellos centros que como la biblioteca, son las que la proveen.

Es inmenso el caudal de conocimientos que trae la palabra escrita, y con estos avances, la biblioteca que trata de acaparar todos los servicios, no puede cubrir las necesidades de información de sus usuarios.

La biblioteca escolar, en su nuevo concepto, debe de buscar ayuda por medio de planes de cooperación, que sirven para la adquisición de procesos técnicos de circulación de la información para así, poder mejorar sus servicios en esta época que está afectada con tantos cambios.

Por ello, en la Nicaragua que ahora forja para brindar un futuro mejor a todos los nicaragüenses, por medio del Ministerio de Educación se intenta implantar un plan nacional cooperativo para todas las bibliotecas que formarán parte del Sistema de Bibliotecas Escolares.

Esta Red Nacional de Bibliotecas Escolares, cuyo funcionamiento se basa en una estructura centralizada, que garantice el fortalecimiento de los recursos bibliotecarios del país, procurando

a la vez la economía en gastos de todo tipo, tendrá como finalidad, proponerse a ser un elemento básico de ayuda en los planes y programas del sistema educativo nacional, especialmente al finalizar la Campaña de Alfabetización, pues deberá de contar con un sistema adecuado de bibliotecas que servirán para hacer frente a las necesidades de información de los alfabetizados.

Para llevar a cabalidad y a un buen funcionamiento esta red, la biblioteca escolar no restringirá sus servicios sólo al centro escolar del que depende, sino que se proyectará y dará acceso a la comunidad en coordinación con los ministerios e institutos, de tal manera que tratará de aprovechar al máximo los recursos humanos, bibliográficos o físicos con que cuente, además que esté a la disposición.

Papel de la biblioteca “Monseñor Mateo”

Esta biblioteca funcionará como núcleo en la enseñanza primaria. Será el centro que proporcionará servicios a otras escuelas del mismo nivel que no cuentan con un centro de recursos disponible, o bien, que estén y no sean funcionales.

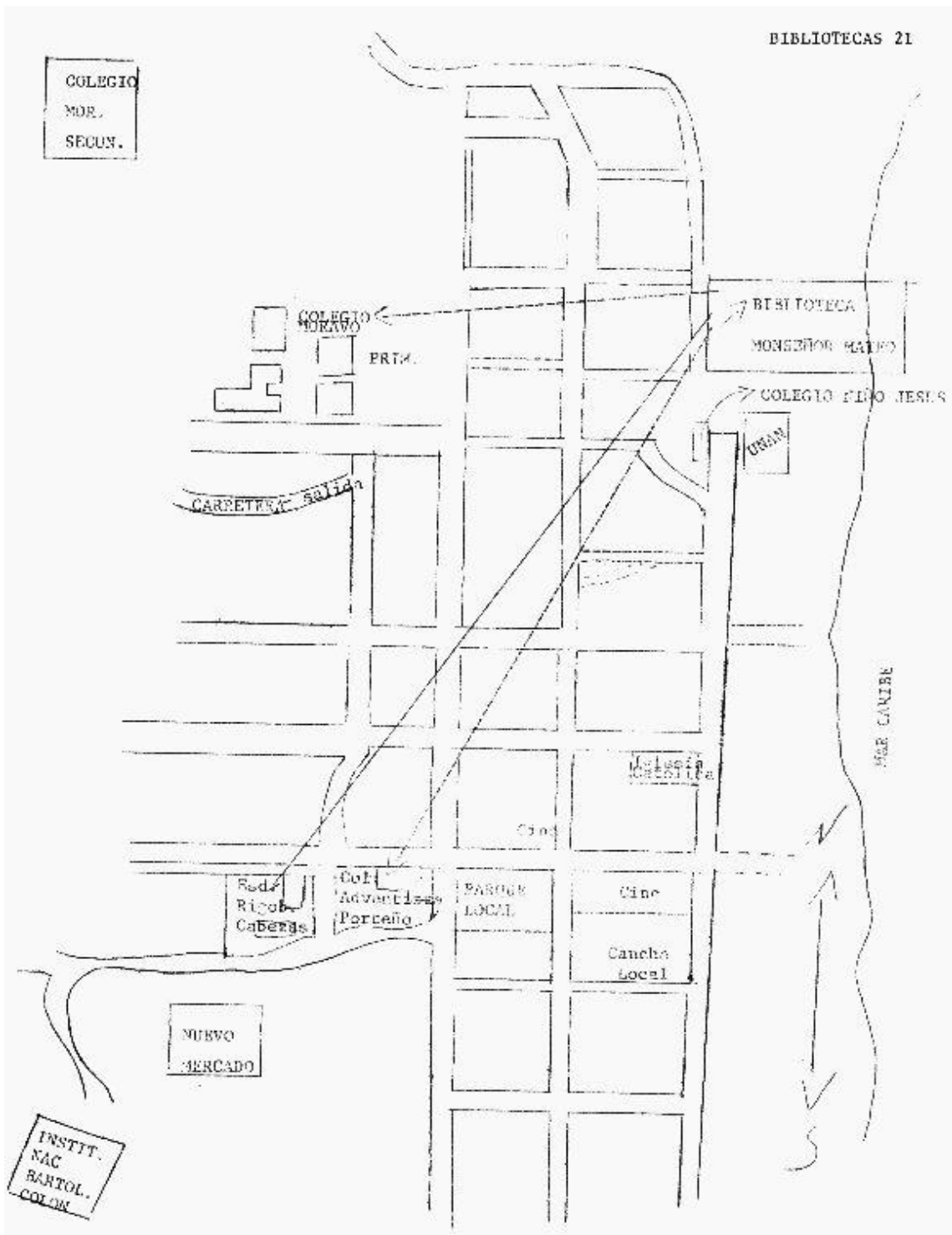
Además se comprometerá a respaldar en acuerdo de cooperación elaborado por la Dirección Central de la Red.

Para que la biblioteca comience a funcionar, a ella se le dotará de una colección de refuerzo que cubra las necesidades de los programas de estudio, de investigación y recreación de la comunidad en la cual se haya ubicada.

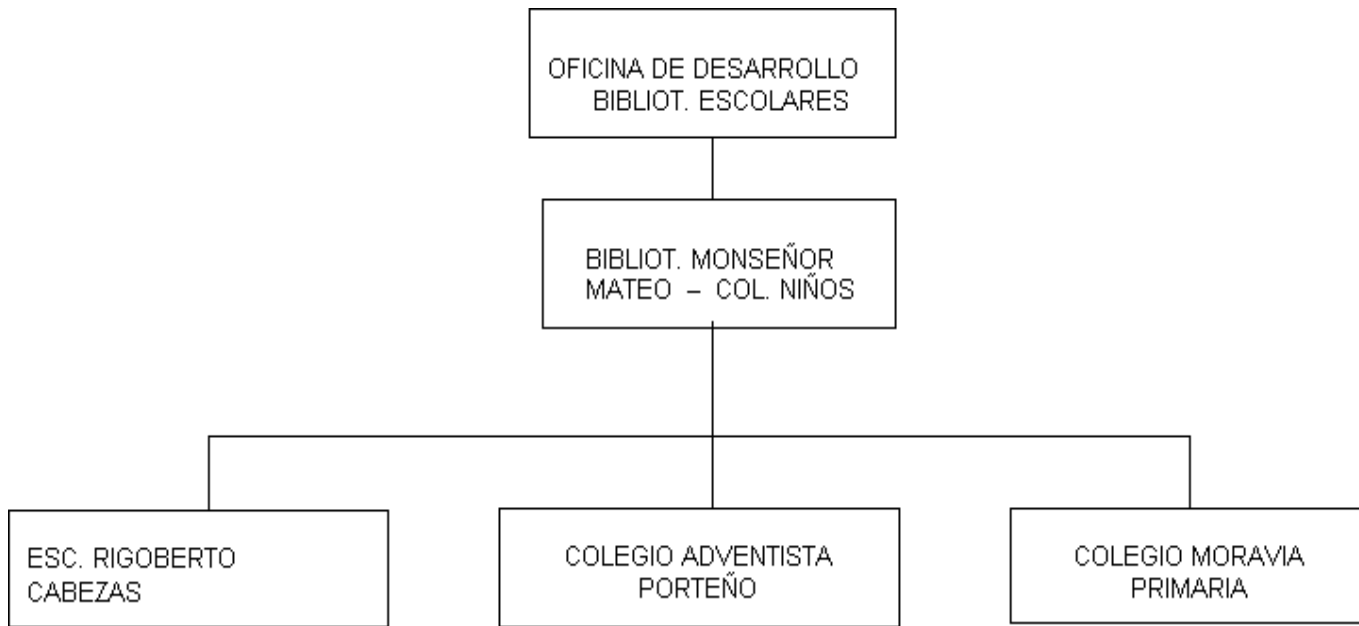
Al inicio de su apertura, la biblioteca núcleo deberá contar con el siguiente material:

- a. Una colección técnicamente procesada.
- b. Ficheros internos ordenados.
- c. Sistema y reglamento de préstamos listo a funcionar.
- d. Reglamento del uso de la biblioteca.
- e. Colección de referencia funcional.

La biblioteca núcleo “monseñor Mateo”, proyectará sus servicios a las escuelas de primaria localizadas en el área urbana. Para tener una idea clara de las distancias que habrán entre la núcleo y las escuelas se ha hecho el siguiente croquis:



Proyección de la biblioteca núcleo

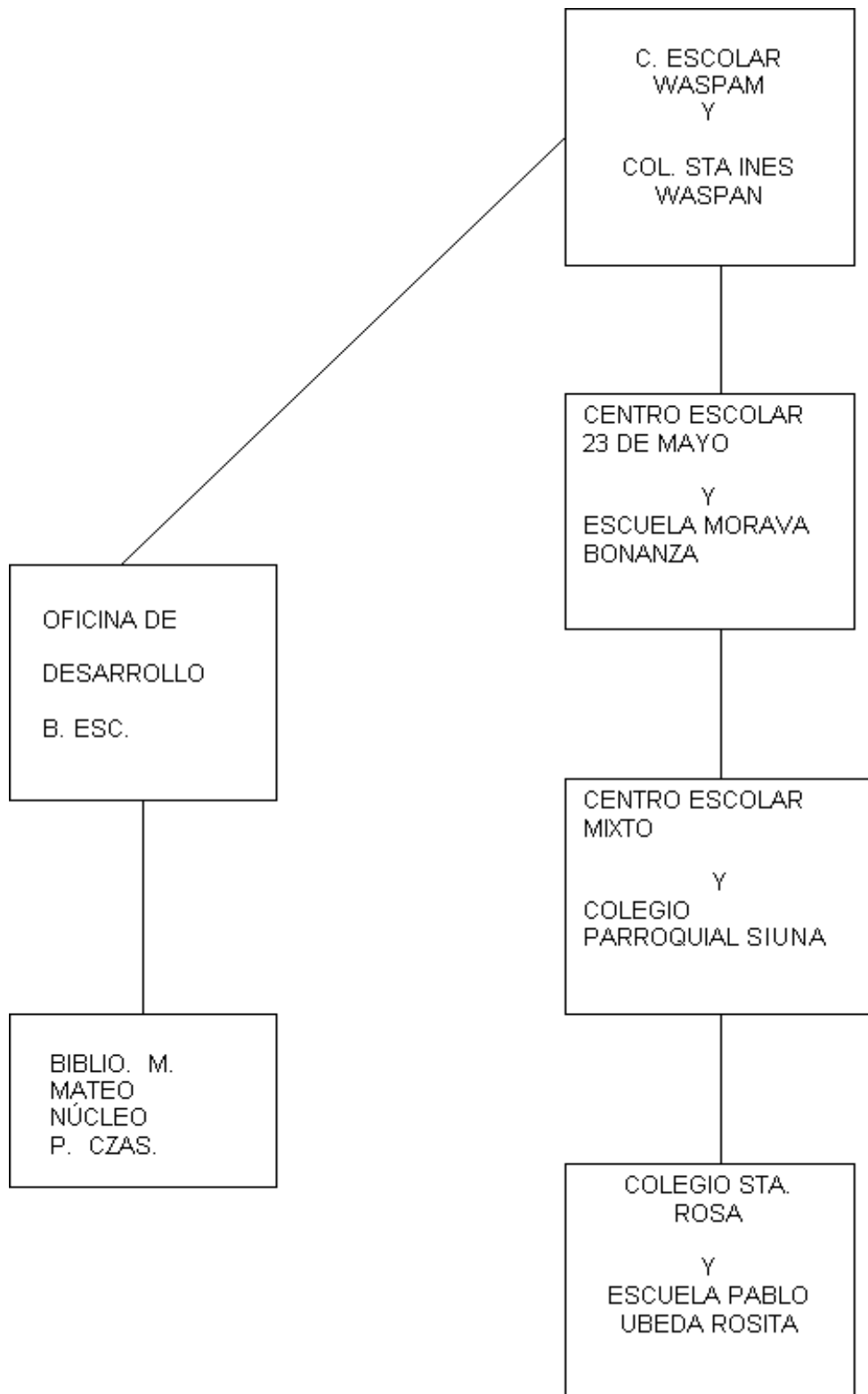


Las escuelas de primaria a las que se les proporciona servicios, no cuentan en su mayoría con servicios bibliotecarios, algunos como el Colegio adventista Porteño, posee una colección, pero no es funcional, pues la colección está dotada es su mayoría de libros en idioma inglés.

Los otros centros, como el Rigoberto Cabezas están comenzando a adquirir poco a poco su mobiliario por medio de actividades entre los profesores y alumnos.

Con el siguiente organigrama se podrá apreciar a cuáles escuelas se proyectará como núcleo de Biblioteca Monseñor Mateo.

Proyección de las Cajas Viejas Primaria- Zona Norte- Zelaya



La Oficina de Desarrollo de Bibliotecas Escolares establecerá un servicio de cajas viejas a las ciudades de Siuna, Bonanza, Waspam y Rosita.

La Función de las cajas viejas es proporcionar material bibliográfico a aquellos centros que se encuentran bastante alejados del núcleo. De esta manera se logra integrar más los centros educativos de la zona dando así mayor unidad en la educación.

Con el siguiente organigrama se podrán localizar la proyección de la Oficina de Desarrollo de Bibliotecas a los centros educativos que dispondrá del servicio de las cajas viejas.

Estructura de una biblioteca núcleo

