

ANÁLISIS COMPARATIVO DE LAS VARIABLES MÁS RELEVANTES PARA EL DESARROLLO¹

Dr. Roberto Jiménez Gómez²
Bach. Joan Pamela Pan Sanabria³

Resumen

En este artículo se analiza la evolución histórica de variables que han sido consideradas como relevantes para el desarrollo de Brasil, Chile, Corea del Sur, Finlandia e Irlanda, países donde en las últimas décadas se ha realizado una serie de transformaciones de índole social y económica que son interesantes contrastar con el desarrollo seguido por Costa Rica. A través de un análisis comparativo con estos países, se trata de identificar las lecciones aprendidas y las diferencias entre los indicadores de las variables estudiadas para inferir algunas conclusiones de su evolución en el largo plazo y su implicación en el desarrollo de los países en cuestión.

Palabras Claves: Desarrollo, ingreso nacional bruto, competitividad, educación, desarrollo humano.

Abstract

This article analyzes the historical evolution of some variables that have been considered as relevant to the development of Brazil, Chile, South Korea, Finland and Ireland, which in recent decades made transformations on social, economic and a combination of both fields that can serve as a guide for other developing countries like Costa Rica. Through a comparative analysis of these countries, will be possible to take a note about the lessons learned and the differences between the selected indicators, and in fact, this scenario reflects the changes made and the position where you will find the country.

Recibido el 05 de junio del 2012. Aceptado el 26 de agosto del 2012.

¹ Proyecto: Opciones de Desarrollo para Costa Rica; una construcción a partir de los actores sociales, académicos, empresariales y políticos. Centro de Investigación en Cultura y Desarrollo (CICDE), Universidad Estatal a Distancia (UNED).

² Economista. Investigador CICDE, Universidad Estatal a Distancia (UNED). Correo electrónico: robertojg@racsa.co.cr

³ Economista. Investigadora. Correo electrónico: ppans@cpcecr.com

Keywords: Development, GNI, competitiveness, education, human development.

Introducción

A lo largo de los últimos años, una serie de economías alrededor del mundo han transformado su estrategia de avance de forma positiva y sobresaliente, resultando ser un provechoso ejemplo para los países que se encuentran en vía hacia el desarrollo económico. En ese aspecto, resaltan los casos de Brasil, Chile, Corea del Sur, Finlandia e Irlanda, los cuales sirven de referencia para extraer conclusiones y plantear algunas lecciones para la economía costarricense y las naciones en desarrollo (Jiménez, 2012).

Cabe destacar que esos países no han tenido un proceso de desarrollo sencillo; al contrario, han debido luchar constantemente por salir de difíciles situaciones, guerras, conflictos internos, desempleo, pobreza, desigualdad y movimientos sociales reivindicativos. No obstante, las autoridades al mando y los cambios realizados tras períodos de crisis los convirtieron en fuentes de transformación capaces de sobrepasar las dificultades; esto, a pesar de que cada uno tomó caminos distintos con resultados diversos en contextos políticos, sociales y económicos diferentes.

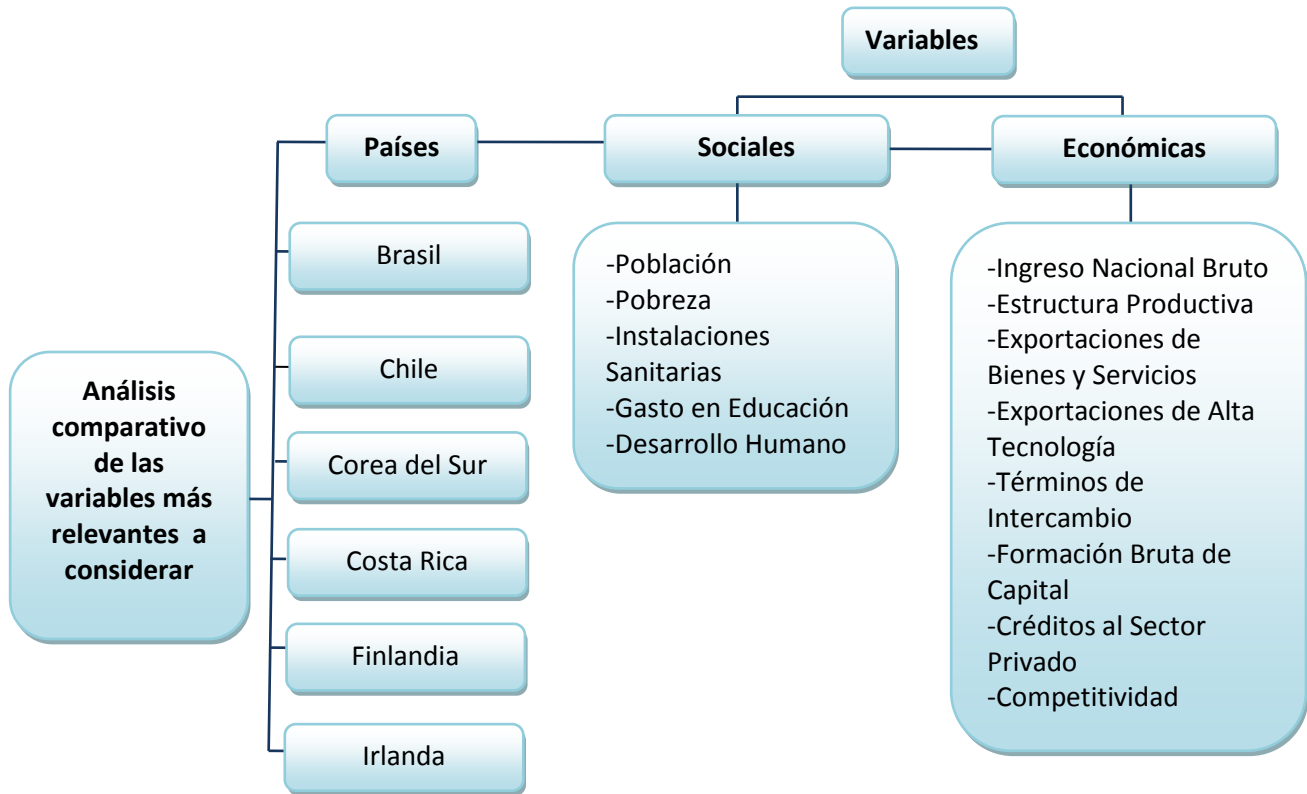
Por ende, la consideración de dichos aspectos se torna fundamental, convirtiendo al presente ensayo en una recapitulación de las variables más importantes en este proceso, de modo tal que se puedan conocer y comprender los vertiginosos cambios que se han presentado en estas naciones. Lo anterior se realizará a través de un análisis comparativo entre los países, en donde se incluirán los datos a nivel nacional, de modo tal que se pueda observar la trayectoria de algunos indicadores y contrastarlos con la evolución seguida por Costa Rica.

Análisis comparativo de las variables más relevantes para el desarrollo

Para el análisis comparativo de Brasil, Chile, Corea del Sur, Finlandia e Irlanda se han considerado una serie de variables a nivel social y económico. En todos los casos, los datos que se utilizan para cada uno de los indicadores son de horizontes temporales de largo plazo, esto con el fin de poder visualizar las tendencias que en el marco de los modelos de desarrollo de cada país a través del tiempo.

La figura 1 ilustra claramente la lista de variables a considerar:

Figura 1
VARIABLES MÁS RELEVANTES PARA EL ANÁLISIS COMPARATIVO



Fuente: Jiménez y Pan de acuerdo con el marco de análisis planteado en este artículo.

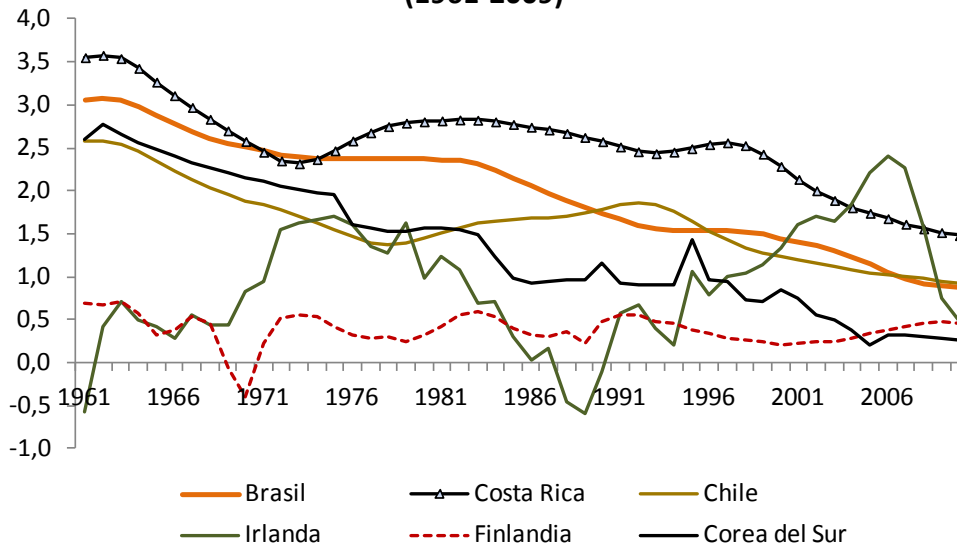
VARIABLES SOCIALES

Población

A través de esta variable se pueden determinar posibles efectos de las estrategias de desarrollo llevadas a cabo por cada país. En cuanto a los niveles demográficos, Costa Rica es el país que ha tenido un crecimiento más sostenido, con una razón población del 2010 con respecto a 1960 de 3,49, es decir, se multiplicó prácticamente 3,5 veces. Lo anterior, a pesar de que la tendencia es hacia la reducción, como se refleja en el Censo del 2011, donde la tasa de crecimiento anual de 1,1% fue la más baja en 147 años.

El segundo país con mayor aumento de la población es Chile, la que se multiplicó 2,24 veces, seguido de Brasil (que a pesar de algunos pequeños repuntes ha tenido bajas en su tasa de crecimiento desde 1960) y Corea del Sur. Finlandia e Irlanda han tenido, desde 1960, una tendencia de crecimiento de la población más baja que el resto de países en estudio, tal y como se puede observar en el Gráfico 1.

Gráfico 1
Evolución de la tasa de crecimiento de la población
(1961-2009)



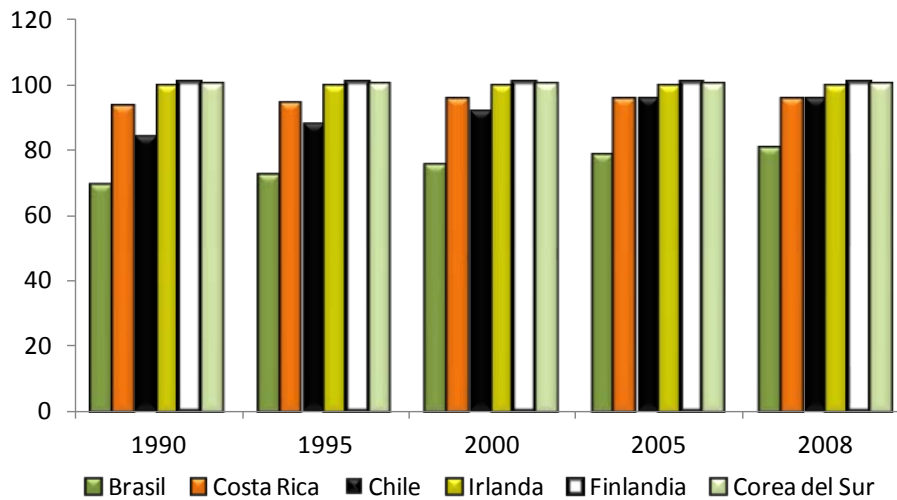
Fuente: Jiménez y Pan con datos del Banco Mundial, 2012.

Irlanda tuvo entre 2005 y 2008 una tasa de crecimiento poblacional superior al 2%, siendo esto un repunte notable considerando que tuvo niveles negativos al finalizar la década de los ochenta. Esto se asocia al fenómeno de migración que sufrió ese país para ese periodo. Por su parte, Finlandia ha mostrado tasas de crecimiento menores al 0,50%; las que aumentaron considerablemente a inicios de la primera década del presente siglo (Gráfico 1).

Instalaciones Sanitarias (IS)

Un indicador del bienestar de los habitantes de un país es el acceso a ciertos servicios públicos y, en este sentido, las instalaciones sanitarias cumplen un papel central como reflejo de calidad de vida, salud y protección ambiental. Bajo este marco, se puede observar en el Gráfico 2 que para 1990, de los países analizados, Corea del Sur, Irlanda y Finlandia llegaron casi al 100%, seguidos por Costa Rica que tenía un 93%, Chile con un 84% (aumentó en el 2008 a un 96%) y por último Brasil, con un 80%.

Gráfico 1
Evolución del porcentaje de cobertura de las IS
(1990-2008)



Fuente: Jiménez y Pan con datos del Banco Mundial, 2012.

En este sentido, es importante recalcar el avance que han alcanzado Chile y Brasil, que en menos de dos décadas lograron aumentar la cobertura en más del 10%. También, es relevante mencionar el estancamiento de Costa Rica para este mismo período ya que aumentó únicamente dos puntos porcentuales.

Gasto en Educación

El esfuerzo que un país haga en la educación de su población es un aspecto distintivo que brinda señales sobre la estrategia que se sigue para el mediano y largo plazo, y las condiciones de capacidad, innovación y liderazgo que pueden ofrecer para el sector laboral de cada uno de ellos (Moreno, 2011). El gasto total en educación, como porcentaje del producto interno bruto (PIB), es un indicador de gran relevancia y comprende tanto el gasto corriente como el de capital, así como el del Gobierno en instituciones educativas (públicas y privadas), administración educativa y subsidios para entidades privadas (estudiantes/hogar).

Sobre la evolución de esta variable (Cuadro 1) se tiene que Finlandia es la nación que más recursos ha asignado a la educación, en donde el porcentaje menor en todo el período ha sido de 5,9%, muy por encima de todos los demás países. Por su parte, el país que de forma sistemática ha invertido menos durante más de casi una década es Chile; donde el monto mínimo fue de 3,19% en el 2006 y el máximo de 4,23% en el 2002.

En este lapso, Corea del Sur se mantuvo con una tendencia paulatina a incrementar el gasto en este rubro (Sánchez, 2008), pasando de 4,12% en el 2001 a 4,8% en el 2008. De igual forma, lo han hecho Irlanda, Brasil y Costa Rica. Irlanda, pasó de 4,28% en el 2000 a 5,62% en el 2008; Brasil de 4,01% en el año 2000 a 5,07% en el 2007 y Costa Rica de 4,39% en el 2000 a 5,07% en el 2008.

Cuadro 1
Evolución del gasto total en educación como porcentaje del PIB
(2000-2008)

País / Año	2000	2001	2002	2003	2004	2005	2006	2007	2008	2009
Brasil	4,01	3,88	3,78	4,60	4,01	4,53	4,95	5,08		--
Costa Rica	4,39	4,71	5,07	5,06	4,89		4,65	4,74	5,07	6,32
Chile	3,91		4,23	4,05	3,67	3,39	3,19	3,40	3,99	--
Irlanda	4,28	4,27	4,29	4,38	4,70	4,75	4,76	4,90	5,62	--
Finlandia	5,90	6,07	6,22	6,44	6,43	6,31	6,19	5,90	6,13	--
Corea del		4,12	4,01	4,37	4,36	4,15	4,22	4,23	4,80	--

Fuente: Jiménez y Pan con datos del Banco Mundial, 2012.

Es evidente que estos datos dejan de lado aspectos como la efectividad, la eficiencia y la calidad de la utilización de los recursos, lo cual incide de forma relevante en los resultados que el sistema educativo pueda lograr sobre la población a través de los años. Sin embargo, lo que sí parece un hecho para la mayoría de países analizados, es que la estrategia de desarrollo seguida implica necesariamente la inversión en el desarrollo de las capacidades de las personas para puedan insertarse en el mercado laboral y ser factor así de ventaja competitiva.

Pobreza

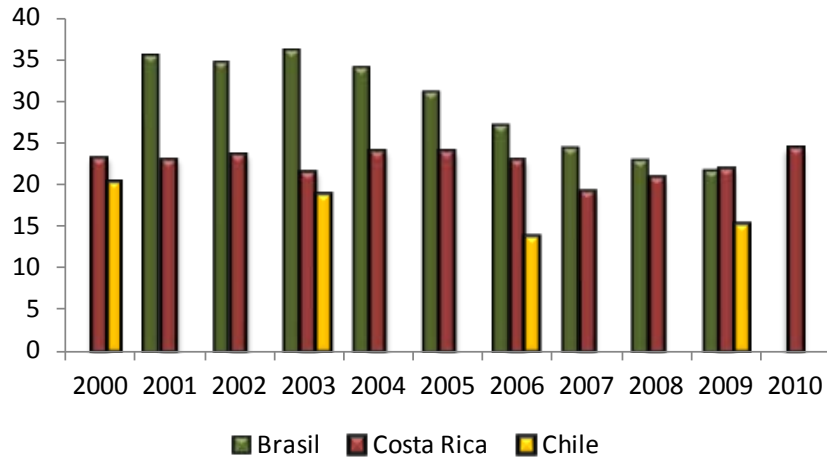
Para este análisis comparativo, la pobreza es un indicador fundamental, pues, en esencia, corresponde a una de las variables relevantes para establecer el éxito de un modelo de desarrollo y constituye por naturaleza su esencia propia.

En cuanto a los datos utilizados para esta sección, cabe aclarar que el Banco Mundial dispone de información de los países latinoamericanos, la que fue tomada en cuenta (a pesar de que no estuviera disponible para todos los años); mientras que para Irlanda, Corea del Sur y Finlandia los datos fueron obtenidos de otras fuentes.

En un primer apartado, en cuanto a los países latinoamericanos, se ha utilizado el Índice de Pobreza, que corresponde al porcentaje de personas que vive debajo de la línea de pobreza nacional; se puede destacar lo siguiente:

- a. Para el 2000 Costa Rica tenía un 23,1% de pobres, mientras que Chile un 20,2%. Por su parte, en el 2001, Brasil contaba con un 35,2%, lo que representa un porcentaje significativamente más alto que los anteriores países. (Gráfico 3).
- b. A partir del 2003 Brasil tuvo una clara tendencia a disminuir la pobreza, pasando de un 35,8% a un 21,4% en el 2009.
- c. En la última década, Brasil logró bajar significativamente la pobreza, Chile lo hizo de forma leve y Costa Rica mantuvo niveles similares; es decir, bajo este indicador y para el caso costarricense, el modelo de desarrollo y las políticas sociales no permitieron mejorar el bienestar de los sectores más pobres.

Gráfico 3
Porcentaje de pobreza nacional
(2000-2010)

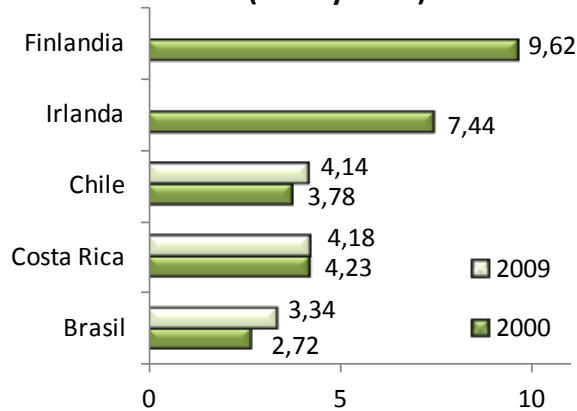


Fuente: Jiménez y Pan con datos del Banco Mundial, 2012.

En un segundo apartado de esta sección, se toma en cuenta la participación en el ingreso del 20% peor remunerado de la población (Gráfico 4), que es la participación que se devenga a subgrupos de población representados en deciles o quintiles; destacando que las participaciones porcentuales por quintil pueden no sumar el 100%, a causa del redondeo.

En el Gráfico 4 se observa que en el 2000, el país que alcanzó mayor participación del sector poblacional peor remunerado fue Finlandia con un 9,62%, seguido de Irlanda con 7,44%. En el 2009, en Latinoamérica, el país que obtuvo un mayor porcentaje de participación fue Chile con un 4,14%, seguido de Costa Rica (que en el 2000 fue quien presentó el mayor porcentaje) y, por último, Brasil con la menor participación tanto en el 2000 como en el 2009.

Gráfico 4
Porcentaje de participación en el ingreso del 20% peor remunerado de la población
(2000 y 2009)



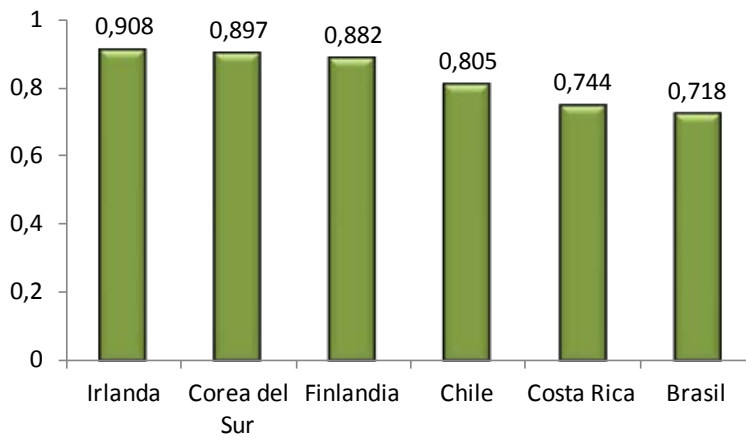
Fuente: Jiménez y Pan con datos del Banco Mundial, 2012.

Desarrollo Humano

En cuanto al desarrollo humano, es fundamental mencionar que el bienestar de la población no depende únicamente de la cantidad de bienes que se tiene o se pueda adquirir, sino también de las necesidades satisfechas en cuanto al acceso a la salud, educación y respeto de los derechos fundamentales, todo lo cual destaca la importancia de tomar en cuenta este indicador.

Esta variable, medida a través del Índice de Desarrollo Humano (IDH), muestra que Irlanda es el país con el índice mayor; en el 2011 alcanzó un 0,908, ocupando así la posición número 7 del planeta (Gráfico 5). El segundo lugar lo ocupó Corea del Sur con un IDH de 0,897, ubicándose en el lugar 15 a nivel mundial. Finlandia obtuvo el tercer lugar con 0,882 y se ubicó en la posición 22. Chile fue el país de América Latina con mejor calificación con un 0,81 correspondiente al lugar número 44; mientras que Costa Rica ocupó el puesto 69 y Brasil el 84 (posiciones bajas en la clasificación, pese a que son países de ingreso medio alto).

Gráfico 5
Índice de Desarrollo Humano (IDH) (2011)



Fuente: Jiménez y Pan con datos del PNUD (2012).

Asimismo, y para poder realizar un análisis más completo, se puede construir una matriz con los aspectos principales que tomó en cuenta el IDH para el 2011, en donde destaca Costa Rica como la nación con mayor esperanza de vida en América Latina y muy similar a Irlanda, Corea del Sur, Finlandia y Chile (Cuadro 2).

Cuadro 2
Aspectos considerados en el IDH-2011

Aspectos	País					
	Irlanda	Corea del Sur	Finlandia	Chile	Costa Rica	Brasil
Salud	Esperanza de vida al nacer (años)					
	80,6	80,6	80	79,1	79,3	73,5
Educación	Años promedio de escolaridad					
	11,5	11,6	10,3	9,7	8,3	7,2
	Años esperados de escolarización					
	18	16,9	16,8	14,7	11,7	14

Aspectos		País					
		Irlanda	Corea del Sur	Finlandia	Chile	Costa Rica	Brasil
Ingreso	Ingreso nacional bruto per cápita (INB) PPA en U\$ constantes del 2005	29 322	28 230	32 438	13 329	10 497	10 162
Desigualdad	Índice de desarrollo humano ajustado por la desigualdad ⁴	0,843	0,749	0,833	0,652	0,591	0,519
Pobreza	Índice de pobreza multidimensional ⁵	-	-	-	-	-	0,011
Género	Índice de desigualdad de género ⁶	0,203	0,111	0,075	0,374	0,361	0,449
Sostenibilidad	Ahorro neto ajustado (% INB) ⁷	-1,1	20	8,1	3,2	15,2	4,6
Demografía	Población total considerando ambos sexos (miles)	4525,8	48391,3	5304,8	17269,5	4726,6	196655
	Índice de Desarrollo Humano	0,908	0,897	0,882	0,805	0,744	0,718
	Posición	7	15	22	44	69	84

Fuente: Jiménez y Pan con información del PNUD, 2012.

En el Cuadro 2 se aprecia que Brasil es el país cuya población cuenta con menos años de escolaridad (7,2 años) e Irlanda el que tiene más (4,5 años más que Brasil y 3,2 años más que Costa Rica). De la región latinoamericana, Chile es el que dedica más años de escolaridad en promedio (con un total de 9,7 años) cerca de Finlandia que tiene 10,3 años.

Otra variable comparativa a resaltar del Cuadro 2, es que Finlandia es el país con INB (\$32 438) y Brasil el que presenta el nivel más bajo.

Asimismo, al analizar el IDH ajustado por la desigualdad, se aprecia que las diferencias entre Irlanda y Finlandia se reducen y muestran valores muy cercanos, lo cual indica el mayor grado de desigualdad que tiene Irlanda con respecto a Finlandia. En mayor medida, el IDH ajustado es significativamente más negativo para Corea del Sur, lo que indica que este país tiene una relevante desigualdad. Por su parte, los países de América Latina muestran las posiciones iniciales; tomando en cuenta que Costa Rica y Chile disminuyen sus diferencias al considerar la variable desigualdad.

⁴ Valor del IDH ajustado por las desigualdades en las tres dimensiones básicas del desarrollo humano. El IDH-D da cuenta de las desigualdades en las dimensiones del IDH ajustando el valor promedio de cada dimensión según su nivel de desigualdad. El IDH-D será idéntico al IDH si no hay desigualdad entre las personas, pero mientras mayor sea la desigualdad menor será el valor del IDH-D.

⁵ Porcentaje de la población sujeta a condiciones de pobreza multidimensional ajustada por la intensidad de las privaciones.

⁶ Índice compuesto que mide la pérdida de logros en tres dimensiones del desarrollo humano: salud reproductiva, empoderamiento y mercado laboral, debido a la desigualdad entre hombres y mujeres.

⁷ Tasa de ahorro de una economía luego de tomar en cuenta las inversiones en capital humano, el agotamiento de los recursos naturales y el daño provocado por la contaminación (incluida la emisión de partículas), expresado como el porcentaje del INB. Una cifra negativa implica que la economía sigue una trayectoria no sostenible.

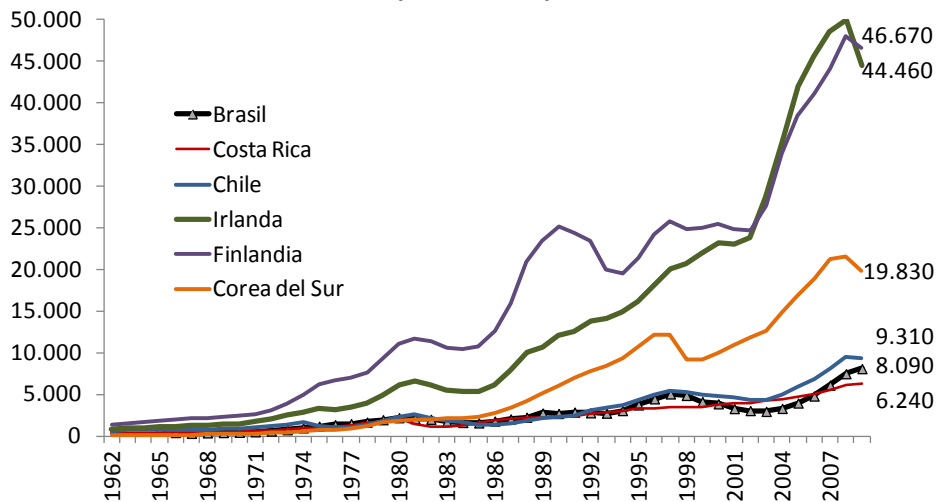
En el tema de la desigualdad de género, Finlandia ostenta la mejor posición de todos los países; mientras que Costa Rica se ubica a la cabecera en Latinoamérica, pero muy lejanos de la puntuación de Finlandia. Por su parte, Corea del Sur es el país mejor clasificado en sostenibilidad (Índice Neto Ajustado), seguido de Costa Rica. Irlanda muestra un proceso insostenible por estar consumiendo su capital natural.

Variables Económicas

Ingreso nacional bruto per cápita (INB)

El INB corresponde al ingreso nacional bruto convertido a dólares de los EE.UU. mediante el método Atlas del Banco Mundial, el cual se divide por la población a mitad de año y es el resultado de la suma del valor agregado por todos los habitantes del país. A través del Gráfico 6, se puede observar la evolución que el INB per cápita ha tenido durante cerca de 50 años; en donde se aprecia que –por lo general- se parte de niveles de INB relativamente similares y, con el paso del tiempo se acentúan las diferencias entre los países, ubicándose en la cima Finlandia e Irlanda.

Gráfico 6
INB per cápita, según método de Atlas a dólares corrientes
(1962-2009)



Fuente: Jiménez y Pan con datos del Banco Mundial, 2012.

De la evolución de esta variable se puede indicar que Finlandia era el país con mayor INB hasta finalizar el siglo XX, pues a partir de entonces ha sido Irlanda el que presenta tasas de crecimiento mayores y alcanzó, en el 2009, un nivel superior a Finlandia, a pesar de que esta nación, ha tenido la capacidad de replantear sus estrategias tras períodos de crisis y dificultades como, por ejemplo, la merma de sus exportaciones con la caída de la economía soviética, no obstante, ha resurgido de ese problema con altas tasas de crecimiento económico.

Así también, el incremento del INB per cápita a partir del año 2000 de Irlanda y Finlandia obedece a cambios significativos en la estructura productiva que le permitieron dispararse debido principalmente a las exportaciones de alta tecnología.

Por su parte, Corea del Sur ha mostrado un buen comportamiento en el crecimiento del INB per cápita, lo cual le ha permitido mejorar en cuestión de pocas décadas su INB. La crisis financiera de 1997 llevó a un cambio estructural en la economía coreana, que condujo a una disminución de la tasa de crecimiento económico que se reflejó de forma relevante en el INB per cápita; no obstante, a partir del 2000 se inició una recuperación en su tasa de crecimiento económico con algunas disminuciones a consecuencia de los efectos todavía sentidos de dicha crisis (Bustelo, 2000).

Los tres países latinoamericanos en estudio parten de una situación similar en su INB per cápita al de países como Corea del Sur. Sin embargo, el comportamiento de su crecimiento y aumento de población provocan que tengan tasas de crecimiento de su INB per cápita significativamente menor al de los otros países analizados, llevándolos a un gran rezago en este aspecto; a pesar de que en el 2009, Chile y Brasil tuvieron un crecimiento mayor, asociado fundamentalmente a las exportaciones de materias primas (Stallings *et al.*, 2000). Por su parte, Costa Rica es el que muestra un crecimiento más estable (sin grandes perturbaciones), aunque esta tendencia se ha mantenido con tasas de crecimiento relativamente bajas, lo cual ha hecho que otros países logren al 2009 tener un INB per cápita mayor.

Estructura Productiva

La estructura productiva de los países en estudio refleja importantes aspectos entre los que se destacan los presentados en los Cuadros 3 y 4. Brasil ha tenido de forma sistemática, desde 1970, una disminución de la participación relativa del agro y del sector industrial (Landau, 2003), aunque el agro se recuperó marginalmente en el 2009, asociado al aumento de las materias primas en el mercado mundial.

Por su parte, Chile ha mantenido relativamente estable su estructura productiva, en especial el sector industrial, que ha mantenido su participación relativa en alrededor del 42%. La aportación al PIB del sector agropecuario se ha visto disminuida en prácticamente la mitad de lo que fue en 1970, a pesar de que su relevancia en el pasado no fuera significativa (menos del 7%). En Corea del Sur, el sector industrial fue el que determinó el crecimiento hasta mediados de la década de 1990. No obstante, a partir del 2000, disminuyó y el sector terciario ha sido el determinante (para el 2009 representaba ya el 60,96% del PIB).

Mientras tanto, en Costa Rica, el sector industrial se ha mantenido con una participación relativamente estable, a pesar de que el sector agropecuario de forma constante ha ido perdiendo relevancia en el PIB. La economía costarricense ha visto cómo el sector servicios y otras actividades han crecido con un gran dinamismo; representando más de 2/3 partes del PIB que lo aportado por el turismo, banca, comercio y otros.

Cuadro 3
Aporte del Sector Agropecuario al PIB
(1970-2009) -porcentajes-

País / Año	1970	1980	1990	2000	2009
Brasil	12,35	11,01	8,10	5,60	6,08
Chile	6,91	7,25	8,71	6,11	3,36
Costa Rica	22,52	17,80	12,27	9,46	7,08
Finlandia	12,51	9,65	6,34	3,50	2,66
Irlanda	16,32	11,43	8,79	3,16	0,99
Corea del Sur	29,25	16,17	8,94	4,63	2,60

Fuente: Jiménez y Pan con datos del Banco Mundial, 2012

Cuadro 4
Aporte del Sector Industrial al PIB
(1970-2009) -porcentajes-

País / Año	1970	1980	1990	2000	2009
Brasil	38,30	43,83	38,69	27,73	25,42
Costa Rica	24,21	26,97	29,89	32,08	27,24
Chile	41,96	37,44	41,46	38,40	42,74
Irlanda	34,51	35,66	34,59	41,89	32,04
Finlandia	38,39	38,37	33,57	34,66	28,18
Corea del Sur	26,02	36,55	41,57	38,06	36,44

Fuente: Jiménez y Pan con datos del Banco Mundial, 2012

Finlandia ha seguido la tendencia de los países desarrollados y ha ido disminuyendo la participación relativa de los sectores industrial y agropecuario y, así en el 2009, el dominante fue el sector terciario con una participación de un 69,16% del PIB. De Irlanda llama la atención la disminución a hasta 1% la participación del sector agropecuario dentro del PIB al 2009; mientras que, el sector industrial permanece relativamente estable y el terciario representa sus 2/3 partes.

Exportaciones de Bienes y Servicios

En cuanto a las exportaciones de bienes y servicios, representan un indicador del énfasis de la estructura productiva hacia el mercado externo o interno, por lo que será vital su consideración para establecer la dirección de la estrategia de desarrollo. El Cuadro 5 muestra cuánto representan con respecto al PIB y se puede observar que es Irlanda, el país en donde las exportaciones tienen mayor relevancia con un valor en el 2001 prácticamente igual al del PIB y un nivel de 90,69% en el 2009.

En segundo lugar, para el 2001, Costa Rica tuvo la razón exportaciones/PIB más alta. No obstante, en el 2009 fue Corea del Sur el que alcanzó el segundo lugar con 49,81%, a pesar de que Costa Rica mostró una proporción alta desde el 2001. Chile, de igual forma, mantiene una

importancia relevante de las exportaciones con respecto al PIB, con valores alrededor del 40% para todo el período considerado. Sin embargo, Brasil es el país que tiene el porcentaje más bajo en exportaciones de los países en estudio; eso se explica por tener una economía grande con un importante mercado interno.

Cuadro 5
Porcentaje de exportaciones con respecto al PIB
(2001-2009)

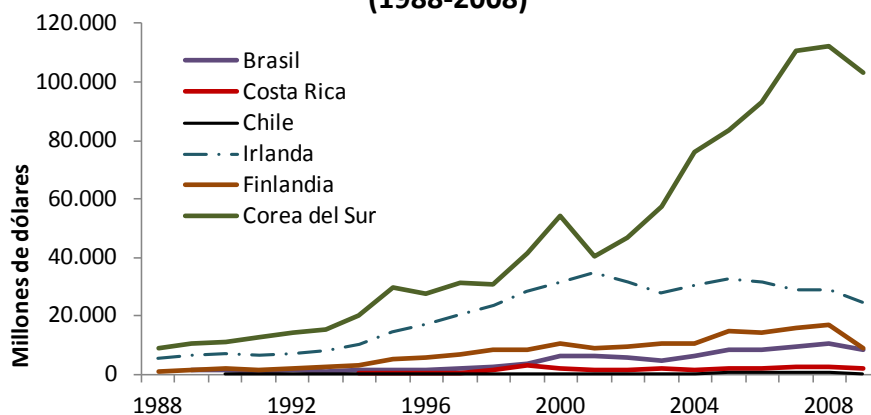
País / Año	2001	2002	2003	2004	2005	2006	2007	2008	2009
Brasil	12,2	14,1	15,0	16,4	15,1	14,4	13,4	13,7	11,1
Costa Rica	41,5	42,4	46,7	46,3	48,5	49,1	48,8	45,9	43,3
Chile	33,3	34,0	36,5	40,8	41,3	45,8	47,2	44,8	38,7
Irlanda	100,0	94,0	83,7	83,8	81,6	79,3	80,5	83,4	90,7
Finlandia	41,5	40,6	38,7	39,9	41,8	45,5	45,8	47,0	37,4
Corea del Sur	35,7	33,1	35,4	40,9	39,3	39,7	41,9	53,0	49,8

Fuente: Jiménez y Pan con datos del Banco Mundial, 2012

Exportaciones de Alta Tecnología

Las exportaciones de alta tecnología hacen referencia a los envíos de productos altamente intensivos en investigación y desarrollo como, por ejemplo, los de industria aeroespacial, informática, farmacéutica, de instrumentos científicos y de maquinaria eléctrica. Al considerar el valor de estas exportaciones desde 1995 hasta el 2008 según cada país –en términos absolutos (sin considerar el tamaño de su economía)–, es Corea del Sur el que tiene un resultado extraordinario (Chung *et al.*, 2005), seguido de Irlanda y Finlandia que consiguieron un impresionante avance en esta temática (Fernández, 2005) y Chile es el país que muestra el valor más pobre, como se muestra en el Gráfico 7.

Gráfico 7
Exportaciones de alta tecnología en dólares
(1988-2008)



Fuente: Jiménez y Pan con datos del Banco Mundial, 2012

Términos de Intercambio

Para reflejar la evolución de los términos de intercambio de los países, se calcula un Índice de los Términos de Intercambio (ITI), que se elabora como la relación porcentual de los índices de valor de la unidad de exportación con respecto a los índices de valor de la unidad de importación tomando como base un año (para este caso será el 2000).

En este aspecto, el país que ha visto más deteriorado su ITI entre 1980 y 2010 ha sido Corea del Sur. Pese a que de 1980 a 1995 se observó un mejoramiento significativo, por ejemplo, alcanzó 138,46% de ITI en 1995, a partir de ese año empezó a bajar llegando en el 2010 a 67,96%, es decir, la mitad de lo que llegó a tener 15 años atrás. El proceso de industrialización que vivió Corea inicialmente se sustentó en la producción de maquinarias, equipos y vehículos, que debió enfrentar una importante competencia mundial entre los fabricantes, así como aumentos significativos de la productividad, estando concentrado el mayor desarrollo en otros ámbitos más sofisticados; situación que explica en cierta medida la baja en el ITI de este país.

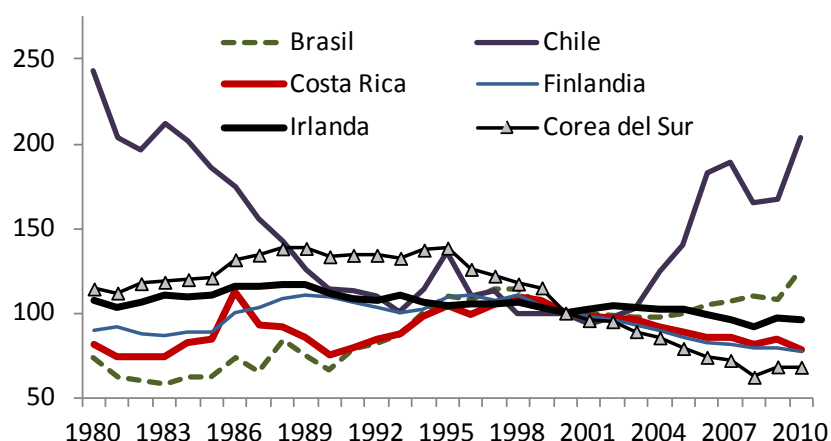
Brasil, por su parte, es el país que ha mantenido el ITI más estable desde 1980, en el 2010 tuvo el segundo mejor ITI después de Chile con 125,07%. En general, esta situación está asociada a los precios de las mercancías y materias primas como metales y granos, por lo tanto, países productores como Brasil han tenido beneficios en los últimos años por la demanda creciente de países como China y otros emergentes.

Finlandia ha tenido una situación similar a Corea del Sur, pero en menor magnitud. Desde 1995 tuvo un deterioro de su ITI, llegando a 78% en el 2010, muy semejante también a Costa Rica. Mientras tanto, Irlanda ha tenido un ITI relativamente estable, con un deterioro en los últimos años a raíz de la crisis financiera internacional (para el 2010 mantenía un valor de 95,35%).

En general y contrario a lo que tanto la teoría latinoamericana de la CEPAL (estructuralista) como la de la Dependencia han indicado (Bielschowsky, 1998), que los países que se han concentrado más en la producción de mercancías y materias primas ligadas al sector primario experimentan en la actualidad una relativa mejora del ITI. Esta situación se puede explicar por la alta demanda de materias primas y alimentos por parte de los países emergentes, fruto de su elevado crecimiento económico. Habrá que esperar si esta tendencia de los últimos años se mantiene o bien se vuelve a dar un deterioro de los precios de los productos primarios (Ocampo, 2001).

Asimismo, de los datos que se muestran en el Gráfico 8 resalta el hecho de que Chile tuvo un ITI muy favorable a inicios de la década de 1980, el cual disminuyó entre 1988 y el 2002, sin llegar a 100, es decir, sin perder valor los bienes y materias primas (que exportaba con respecto a los que importaba), para luego volver a incrementarse y presentar un ITI el doblemente favorable (2010). Esta situación ha estado asociada en general al precio de materias primas, en especial de los metales, que ha favorecido a los países que tienen esa dotación de recursos y que los exportan.

Gráfico 8
Índice de términos de intercambio (ITI)
(1980-2010)



Fuente: Elaboración propia con datos del Banco Mundial (2012)

Formación Bruta de Capital (FBC)

La formación bruta de capital (FBC) consiste en los desembolsos destinados a la incorporación de activos fijos a la economía más los cargos netos a nivel de los inventarios; en esta variable, Corea del Sur es el país que tiene la tasa de crecimiento más alta y estable durante el período. En el Cuadro 6, se puede observar esta variable como porcentaje del PIB desde el 2000 hasta el 2009, en donde se destacan en segundo lugar, Irlanda y muy por debajo Brasil y Costa Rica.

Cuadro 6
Formación Bruta de Capital como porcentaje del PIB
(2000-2009)

País / Año	2000	2001	2002	2003	2004	2005	2006	2007	2008	2009
Brasil	18,3	18,0	16,2	15,8	17,1	16,2	16,8	18,3	20,7	16,5
Costa Rica	16,9	20,3	22,6	20,6	23,1	24,3	26,4	24,6	36,8	19,7
Chile	21,9	22,1	21,7	21,1	20,0	22,2	20,5	20,5	25,1	19,3
Irlanda	24,0	22,7	22,1	23,4	24,7	27,2	28,0	27,3	22,3	14,1
Finlandia	20,9	20,5	19,2	19,4	20,0	21,9	21,3	22,9	22,3	18,3
Corea del Sur	30,6	29,2	29,2	29,9	29,9	29,7	29,6	29,4	31,2	25,9

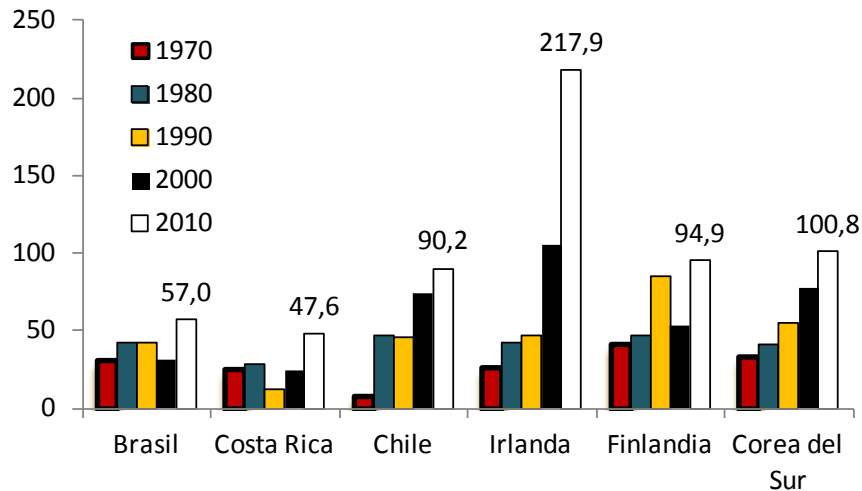
Fuente: Jiménez y Pan con datos del Banco Mundial, 2012

Crédito Interno al Sector Privado (CISP)

El crédito interno al sector privado (CISP) con respecto al PIB aumentó en forma significativa desde 1970 en todos los países, excepto en Costa Rica. Como se observa en el Gráfico 9, para

Costa Rica en el 2010 este indicador fue menor al 50%; mientras que, principalmente por los problemas de la crisis en el sector financiero, en Irlanda aumentó hasta llegar a 217,91%.

Gráfico 9
Crédito Interno al Sector Privado como porcentaje del PIB
(1970-2010)



Fuente: Jiménez y Pan con datos del Banco Mundial, 2012

Competitividad

La competitividad medida por medio del índice de competitividad logística se obtiene con base en la eficiencia del proceso del despacho de aduana, la calidad de la infraestructura relacionada con el comercio y el transporte, entre otros. En el Cuadro 7, se muestra este índice para los años 2006 y 2009.

Cuadro 7
Índice de competitividad logística
(2006 y 2009)

País / Año	2006	2009
Brasil	2,75	3,2
Costa Rica	2,55	2,91
Chile	3,25	3,09
Irlanda	3,91	3,89
Finlandia	3,82	3,89
Corea del Sur	3,52	3,64

Fuente: Jiménez y Pan con datos del Banco Mundial, 2012

De acuerdo con el Cuadro 7, Irlanda y Finlandia muestran el mejor valor para esos años. En tercer lugar se coloca Corea del Sur, seguido de Brasil (mejor índice a nivel latinoamericano) y Costa Rica; éste último con el peor índice de competitividad de los países estudiados.

Conclusiones

De acuerdo con la experiencia internacional, los países que han logrado tener éxito en la transformación productiva de sus economías han seguido políticas de estabilidad macroeconómica, estabilidad fiscal y manejo monetario responsable; han conseguido solidez de las tasas de inversión basados en el ahorro interno y creación de las condiciones para la inversión extranjera directa en sectores de interés para el país; le han dado una alta prioridad al desarrollo humano; han definido políticas públicas para el desarrollo de ventajas competitivas dinámicas en sectores de alto valor agregado y desarrollo tecnológico, y han realizado una combinación de políticas neutrales (por medio del mercado) y de intervención selectiva de fomento a sectores y actividades estratégicas.

En términos generales, en la experiencia internacional de desarrollo se ha logrado estabilidad política, un marco institucional y normas aceptadas internacionalmente que propician acuerdos básicos. Asimismo, se han establecido espacios creíbles para formular estrategias proactivas de transformación productiva con el fin de tener una visión compartida en ciertos aspectos, a partir de los cuales se forman alianzas públicas y privadas para diseñar e implementar tácticas de mediano y largo plazo.

De la evolución de las variables de los países comparados se puede indicar que los países latinoamericanos pese a que partieron de situaciones relativamente similares a los países europeos (Finlandia e Irlanda) y Corea del Sur, han mostrado una evolución menos satisfactoria en la mayoría de variables relevantes, en especial en el caso de la competitividad, la equidad y el índice de desarrollo humano (variables síntesis, medios y fin del desarrollo).

En el caso de Costa Rica, la situación es aún preocupante, pues luego de una evolución destacada en las décadas de 1960 y 1970, se ha mostrado un relativo estancamiento y deterioro relativo de algunas de sus variables. Hechos negativos para el país son el poco mejoramiento en educación y sanidad, la pérdida de competitividad por la mala infraestructura y ante todo el empeoramiento constante de la equidad en la distribución del ingreso.

Aunado a esto, los motores de creación de ventajas competitivas de países como Finlandia, Irlanda y Corea del Sur distan mucho de ser sujetos a políticas públicas proactivas, como en el caso de Costa Rica, por lo que si el país sigue con estas prácticas, no se obtendrán resultados positivos en el corto plazo.

Referencias bibliográficas

Banco Mundial. (2012). "Datos por país". Recuperados en mayo de 2012 de: <http://datos.bancomundial.org/pais/>

Bielschowsky, R. (1998). *Evolución de las ideas de la CEPAL*. Chile: Revista CEPAL, número extraordinario, Octubre 2008.

- Bustelo, P. (2000). *Perspectivas económicas de Corea del Sur tras las crisis asiáticas*. Madrid, España: Universidad Complutense de Madrid.
- Chung, S., y Fellow, S. (2005). *Technology Innovation and Economic Growth Korean Experiences*. World Bank Workshop.
- Fernández, R. (2005). *Irlanda y Finlandia: Dos Modelos de Especialización en Tecnologías Avanzadas*. España: Instituto Complutense de Estudios Internacionales.
- Jiménez, R. (2012). *Documentos de trabajo análisis de caso de Chile, Corea del Sur, Brasil, Irlanda, Finlandia*. Costa Rica: CICDE, UNED.
- Landau, G. (2003). *The Decision making Process in Foreign Policy: The Case of Brazil*. Washington DC. Estados Unidos: Center for Strategic and International Studies.
- Moreno, J. (2011). *La educación del siglo XXI: el ejemplo de Finlandia*. Chile: América Economía.
- Ocampo, J. (2001). "Raúl Prebisch y la agenda del desarrollo en los albores del siglo XXI". Chile: Revista de la CEPAL, 75, 25-39.
- Programa de Naciones Unidas para el Desarrollo. (2012). "Indicadores Internacionales sobre Desarrollo Humano". Recuperados en mayo de 2012 de: <http://hdr.undp.org/es/estadisticas/>
- Sánchez, J. (2008). *Análisis de las tecnologías aplicadas en la educación en Corea y su posible implementación en Chile*. Santiago, Chile: Banco Interamericano de Desarrollo.
- Stallings, B. & Peres, W. (2000). *Crecimiento, empleo y equidad. El impacto de las reformas económicas en América Latina y el Caribe*. Chile: CEPAL.