

**¿LA GEOGRAFÍA DE LA EXCLUSIÓN SOCIAL COINCIDE CON LA  
GEOGRAFÍA DE LA POLÍTICA PÚBLICA EN CHILE? CONVERGENCIA DE  
LOS ESPACIOS DE INTERVENCIÓN PARA LA REGENERACIÓN DE BARRIOS  
Y DE ESCUELAS CON BAJOS RESULTADOS ACADÉMICOS EN EL ÁREA  
METROPOLITANA DE SANTIAGO (AMS) DE CHILE**

Gonzalo Arias Suazo<sup>1</sup>  
Fernando Campos Medina<sup>2</sup>

**Resumen**

La pobreza urbana se presenta como un problema característico de las metrópolis en Latinoamérica, donde las dinámicas sociales de segmentación del espacio están asociadas a usos y representaciones territoriales que van más allá de lo descrito por las perspectivas de análisis tradicionales sobre pobreza, ingresos o consumo.

El presente artículo busca mediante la descripción de los mecanismos de focalización de políticas públicas con referencia territorial específica -Programas de mejoramiento de resultados educacionales y Programa de regeneración de barrios-, dar cuenta de la construcción de una geografía de la exclusión social para el caso del Área Metropolitana de Santiago, donde se problematiza la escala espacial de análisis, de diagnóstico y de intervención.

Se pone de manifiesto a nivel teórico el concepto de *estrategias sociales de segmentación del espacio urbano*, como un elemento fundamental para comprender las dinámicas de integración y exclusión de diversos colectivos en la ciudad, las cuales deben ser parte sustancial de las intervenciones a nivel educacional y de barrio-vivienda. Por último, se busca avanzar en la discusión respecto de la variable territorial asociada a

---

<sup>1</sup> Chileno, Geógrafo, Universidad de Chile. Secretaría de Planificación de Transportes (Sectra). E-mail: garias@sectra.cl

<sup>2</sup> Chileno, Sociólogo, Master en Vivienda y Urbanismo, PhD (c) en Sociología y Urbanismo. E-mail: fernandocampos\_medina@yahoo.com

-----  
procesos complejos de exclusión socio-espacial, al mismo tiempo que se releva la necesidad de un análisis multi-nivel para las políticas públicas con referencia territorial.

**Palabras Claves:** Estrategias Educativas de Segmentación, Segregación Urbana, Geografía de la Exclusión Social.

## **Introducción**

La presente investigación es un esfuerzo que se enmarca dentro de un conjunto de estudios que buscan dar cuenta de uno de los fenómenos más preocupantes del Chile actual, a saber, la abrumadora segmentación socio-espacial en nuestro territorio, en especial en las áreas metropolitanas.

El interés implícito de este artículo avanzar en la descripción de la fragmentación socio-espacial en el Área Metropolitana de Santiago (AMS) a partir de la escala barrial. Donde la propuesta es analizar los espacios de implementación, es decir la definición de los territorios de intervención, de dos políticas públicas que tienen por objeto revertir el proceso de acelerada degradación a nivel urbano y de bajos resultados educacionales, como una manera de recomponer y definir una geografía de la exclusión socio-espacial, la cual opera tanto como una condición estructural del territorio metropolitano, así como una continua recreación de prácticas sociales de exclusión.

La pregunta que surge de inmediato es ¿Por qué combinar dos políticas de origen sectorial en un análisis de la situación de segmentación socio-espacial, deterioro físico-social o bien, de pobreza y exclusión urbana?. La respuesta, a grandes rasgos, es porque la baja correlación de estas dos iniciativas de política pública a nivel de espacios de intervención seleccionados, no se reduce tan sólo a una falta de complementariedad sectorial, sino por el contrario, dice relación con dos fenómenos de mayor alcance y complejidad. Primero, una imposibilidad institucional de operar de manera integrada en el territorio, siendo incapaz de articular “espacios de intervención” y “campos de acción” con el objetivo de lograr intervenciones de alto impacto. Segundo, porque esta imposibilidad institucional no es sólo de articulación de reparticiones del sector público, por el contrario, se conecta con la complejidad socio-espacial de las problemáticas en las áreas

-----  
metropolitanas que exceden las capacidades de diagnóstico, instrumentales y estratégicas de nuestra política pública.

Cuando se realiza la distinción entre integración de programas y capacidades estratégicas de operar en el territorio, estamos desplazándonos de la comprensión de la política pública desde la idea de una herramienta para solucionar problemas sociales hacia la noción de aparato cognitivo, normativo y de representación de la realidad social<sup>3</sup>. De la misma manera, cuando avanzamos hacia la idea de acción integrada sobre el territorio, estamos señalando que el problema no es cognitivo a nivel de los cuerpos profesionales del Estado, por el contrario, es una dificultad institucional que impide operar con el territorio como elemento integrador de la política pública cuando existen altos niveles de fractura y desintegración social.

No es la intención concluir de manera simplista que la falta de correlación espacial de ambos programas es un problema de coordinación, queremos entender esta diferencia como un indicador de la compleja situación territorial del AMS, donde dos sistemas diagnóstico altamente representativos de sus problemáticas no coinciden, y esto presumiblemente, porque aún a nivel de política pública no nos hemos preguntado por la necesidad de hacerlos concordar.

Este artículo busca complementariedades y una de ellas es la extensa y fructífera investigación que viene desarrollando el Instituto de la Vivienda de la Universidad de Chile en recuperación de barrios tanto a nivel nacional como internacional. Creemos que a partir de estas experiencias es posible motivar mayores esfuerzos que aborden temas centrales para la política pública nacional como son: i) un estudio sobre la geografía educacional ii) la posibilidad en Chile de generar políticas nacionales que usen al territorio como elemento articulador, iii) observar, describir y analizar la multiescalaridad de los problemas socio-espaciales, iv) generar mecanismos diagnósticos multi-nivel y respuestas acordes a las geografías que se dibujan y desdibujan en el territorio.

---

<sup>3</sup> SEPULVEDA *et al*, 2009; CAMPOS-MEDINA y LARENAS, 2010.

-----  
**Pobreza y exclusión social desde una aproximación territorial**

Bajo cualquier definición que se quiera hacer respecto de pobreza se puede sostener que existe una dimensión territorial que la condiciona y profundiza. La ciudad aparece como un elemento definitorio de la pobreza en un mundo crecientemente urbano. Simplemente, porque las relaciones sociales de cualquier tipo –y la pobreza no es una excepción- no sólo toman lugar en un territorio sino que son constitutivamente territoriales.

En un sentido amplio, el objetivo del presente documento es discutir sobre pobreza urbana. Entendiendo por ella tanto las configuraciones territoriales que construyen espacios de exclusión en la ciudad, así como las dinámicas sociales que limitan el acceso igualitario a las oportunidades y/o que distribuyen de manera desigual las desventajas asociadas al territorio.

En esta investigación se estudia la pobreza urbana en un sentido amplio, puesto que no se realiza una definición medible de pobreza en la ciudad relativa a ingresos, consumo, o acceso a servicios mínimos. Se analiza la pobreza en tanto se intenta describir una geografía de “desventajas” asociadas a dos espacios claves de socialización como son la escuela y el barrio.

**Pobreza urbana.**

Avanzar desde las medidas tradicionales o estáticas de pobreza hacia la búsqueda de indicadores que reflejen el contacto social entre los habitantes no es algo nuevo en los estudios sociales y urbanos latinoamericanos, en esta línea se encuentran los enfoques sobre “nueva pobreza urbana” medida en términos de capital social y los estudios sobre segregación social residencial en diferentes metrópolis latinoamericanas<sup>4</sup>. En dicho contexto, uno de los mejor ejemplos es el trabajo de Rubén Kaztman quién destaca este cambio de perspectiva cuando señala el surgimiento en el mundo académico y de la política pública de una preocupación por los problemas de aislamiento de los pobres urbanos y los mecanismos que nutren y sostienen estas situaciones más allá de lo meramente económico

---

<sup>4</sup> KAZTMAN, 2001; TIRONI 2003

-----  
o material<sup>5</sup>. Definiendo aislamiento como vínculos frágiles —y en último extremo inexistentes— entre los pobres urbanos y las personas e instituciones que orientan su desempeño por las normas y valores dominantes en la sociedad en un determinado momento histórico.

En el caso chileno, existe una tradición importante de investigación que reconceptualiza la pobreza urbana vinculándola a procesos estructurales de segregación residencial efecto de las políticas públicas de vivienda<sup>6</sup>. Aquí la tesis central será que el problema social fundamental, en el Chile actual, no son las carencias materiales de la población, sino por el contrario, la falta de contacto social o el decaimiento del capital social.

El estudio de las condicionantes de acceso y calidad de la educación, se convierten en un factor de enorme trascendencia para entender las posibilidades de movilidad social en el largo plazo<sup>78</sup>. El sistema educativo puede contribuir a la equidad en la distribución de activos del capital social, al facilitar la construcción de redes de estudiantes de composición social heterogénea. Esto cuando efectivamente la escuela se constituye como un espacio de interacción con “otros”, de lo contrario, la promesa de integración social para todos los ciudadanos de un país, no deja de ser sólo una declaración de principios.

### **Segregación escolar.**

La argumentación que se sustenta busca avanzar desde la descripción de las estrategias educacionales, entendida como la selección del establecimiento educacional, hacia fenómenos medibles y comparables que permiten comprender las causas y los efectos de estos procesos sociales continuos de diferenciación y segmentación a nivel del sistema educacional (“segregación educacional”)<sup>9</sup>. Donde operativamente se entiende segregación

---

<sup>5</sup> Ibid

<sup>6</sup> RODRIGUEZ y SUGRANYES, 2005

<sup>7</sup> KAZTMAN, 2001; TIRONI, 2003; HIDALGO, 2002.

<sup>8</sup> El mismo autor publicó un artículo en el año 2009 donde compara el capital social “poblaciones” y “villas” donde sostiene que no es posible señalar que existe un mayor nivel de vínculo social en las poblaciones y de esta manera desafía ciertas ideas preexistentes en los estudios urbanos chilenos, ver: TIRONI, 2009.

<sup>9</sup> SCHINDLER, 2010

educacional como la concentración de estudiantes definidos en condición de vulnerabilidad (socioeconómica, racial, etc.) en escuelas localizadas en una unidad territorial particular<sup>10</sup>.

Los estudios de estratificación educacional para Chile no muestran con igual grado de claridad la situación y la evaluación de la segregación escolar como se observará más adelante, pero permiten una primera aproximación al fenómeno<sup>11</sup>. En ellos se evidencia que son los extremos del sistema educacional, las escuelas que acogen a grupos vulnerables o de bajo nivel socio económico y las escuelas que acogen a grupos favorecidos o de alto nivel socioeconómico, donde se encuentra una matrícula homogénea. Por el contrario, las escuelas para los grupos medios es donde existe mayor heterogeneidad.

Entre las causas que explican los niveles de segregación escolar se encuentran las siguientes variables i) la segregación espacial de las ciudades chilenas, ii) la libre selección de los padres del establecimiento educacional para sus hijos, iii) la posibilidad de selección de los alumnos por parte de los establecimientos educacionales, iv) la existencia de una subvención que hasta el momento no diferenciaría sobre el nivel socioeconómico de los estudiantes<sup>12 13</sup> a ello se puede agregar la inclinación que tienen los padres a preferir escuelas segregadas para sus hijos<sup>14</sup>.

### **Análisis Territorial Relación Escuelas y Barrios Prioritarios.**

Las preguntas que motivaron esta sección se pueden resumir en lo siguiente: a) ¿Si no es a la escala barrial en la que coinciden barrios y escuelas, en qué escalas ellas se articulan de manera de describir una geografía con sentido para la intervención en política pública? b) ¿Respecto de la distribución por Núcleo Socioeconómico (NSE) en el AMS existe alguna relación para la localización de las escuelas y los barrios estudiados? c) ¿Con relación a los resultados SIMCE 2009 es posible una extrapolación espacial de manera de identificar espacios donde es mayormente probable esperar bajos resultados académicos?

---

<sup>10</sup> CONTRERAS *et al*, 2002

<sup>11</sup> VOLANTE y NUSSBAUM, 2002

<sup>12</sup> Al año 2008 Valenzuela ya señala la aprobación de la ley de “subvención preferencial” para el caso chileno, lo que significa un aporte mayor por parte del Estado a las escuelas que acojan a alumnos en condición de vulnerabilidad.

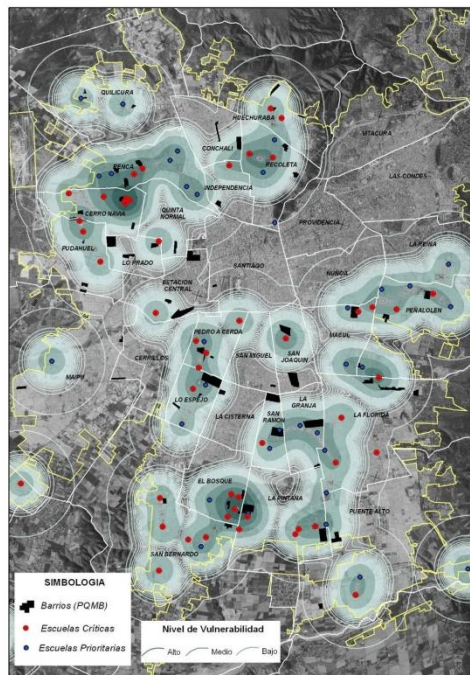
<sup>13</sup> VALENZUELA *et al*, 2008

<sup>14</sup> GUINGUIS, 2008 con base en encuesta CEP 2006.

## Localización de escuelas críticas-prioritarias y barrios seleccionados por el programa “Quiero mi barrio”

A modo general, se destaca una complementariedad locacional de barrios y escuelas, en tanto estrictamente en la escala barrial existe una baja coincidencia de espacios de intervención (correspondencia exacta sólo en las comunas de Cerro Navia, San Ramón y la Pintana). Ésta complementariedad global no se presenta de manera homogénea en toda la ciudad, si cambiamos la escala y analizamos macro-zonas, es posible observar que existe una mayor concentración de barrios-escuelas en el norponiente de la ciudad (zona A: Cerro Navia, Renca y Quilicura), cosa distinta se observa en el sur-poniente (zona B: La Granja y San Ramón), donde existe mayor cantidad de escuelas en proceso de mejora que barrios en dicha situación. En resumen, los barrios tienen un patrón de localización pericentral en la ciudad, mientras las escuelas un patrón mayormente periférico dentro de la zona urbana<sup>15</sup>.

**Mapa 1: Localización de escuelas y barrios**



Fuente: Elaboración propia

<sup>15</sup> ZAPATA y ARIAS, 2008

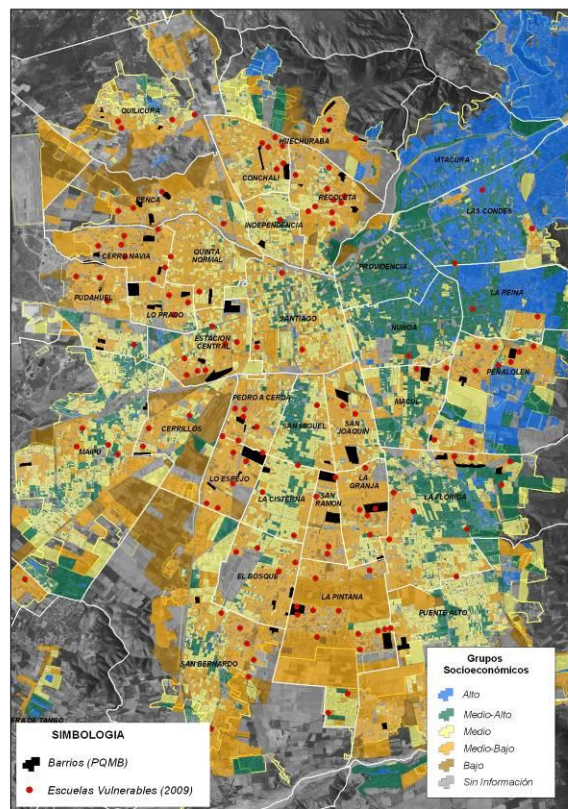
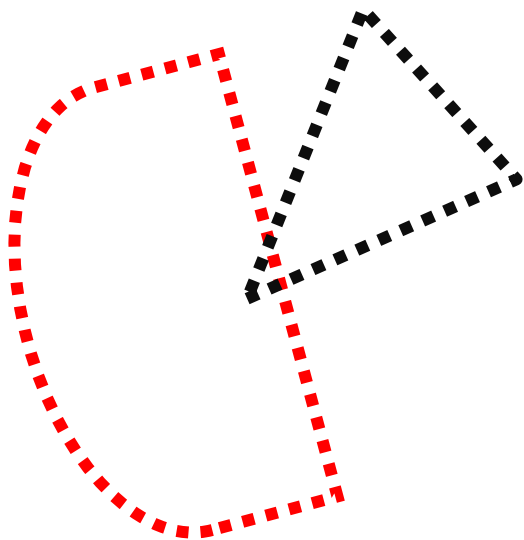
**¿La Geografía de la Exclusión Social coincide con la Geografía de la Política Pública en Chile? Convergencia de los espacios de intervención para la regeneración de barrios y de escuelas con bajos resultados académicos en el Área Metropolitana de Santiago (AMS) de Chile**

Gonzalo Arias Suazo; Fernando Campos Medina

Es necesario dimensionar que las problemáticas educacionales y la regeneración del hábitat residencial-urbano trascienden los límites administrativos de un territorio en particular, en este caso el comunal, actuando bajo lógicas difíciles de determinar, en un efecto sinérgico que complejiza las dinámicas a intervenir, en este sentido, se van configurando “geometrías espaciales<sup>16</sup>” que denotan la dinámica del fenómeno que describe áreas intercomunales.

**Escuelas Vulnerables, Barrios y Grupos Socioeconómicos: Geometrías Espaciales, Año 2005 y 2009**

Los dos mapas que se presentan a continuación muestran los barrios y escuelas vulnerables para los años 2005 y 2009 respecto de la localización de los grupos sociales predominantes en el AMS<sup>17</sup>



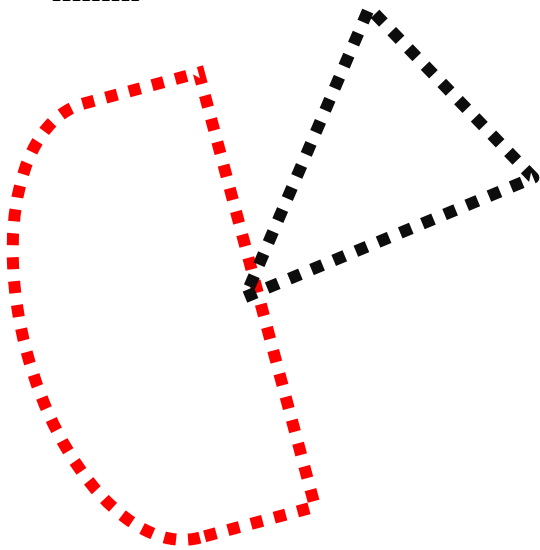
<sup>16</sup> ORELLANA y FUENTES, 2009

<sup>17</sup> Área Metropolitana de Santiago



**¿La Geografía de la Exclusión Social coincide con la Geografía de la Política Pública en Chile? Convergencia de los espacios de intervención para la regeneración de barrios y de escuelas con bajos resultados académicos en el Área Metropolitana de Santiago (AMS) de Chile**

Gonzalo Arias Suazo; Fernando Campos Medina



En términos globales se aprecian relaciones ya clásicas de acuerdo a la idea de territorio-vulnerabilidad. Una baja concentración de escuelas y barrios vulnerables en zonas donde comúnmente se localizan los grupos socioeconómicos altos y una agrupación dispersa en las zonas donde residen los grupos de NSE bajo. El cono invertido de los mapas año 2005 y 2009 (superior e inferior respectivamente), muestra que se agregó un pequeño número de escuelas con bajos resultados educacionales en este la comuna de Las Condes, la que presenta una favorable situación de conectividad y accesibilidad, con una alta capacidad de gestión y un alto nivel de recursos por habitante. Los círculos para los años 2005 y 2009 muestran con claridad que las escuelas con bajos resultados académicos se concentran en las áreas de dichas comunas donde se localizan prioritariamente grupos socioeconómicos bajos o medio bajo. El gran arco que se extiende desde el sector norte al sector sur-poniente del AMS describe la más alta concentración de escuelas y

barrios. En su interior se aprecia el “cluster” de comunas que concentra a los grupos socioeconómicos medio y medios-bajos, macrozona conformada principalmente por el territorio comunal de Conchalí, Renca, Quinta Normal, Lo Prado, Pudahuel, por el lado norte, y Pedro Aguirre Cerda, Lo Espejo, San Ramón y La Pintana, por el sector centro-sur. El análisis temporal permite observar que son prácticamente las mismas comunas que el año 2005 presentaban la mayor cantidad de colegios es situación de vulnerabilidad, las que vuelven a repetirse el año 2009, con la excepción de Cerrillos y Estación Central que se consolidan para el año 2009.

Fuente: Elaboración Propia sobre antecedentes MINDEUC, 2005 y 2009.

### **Midiendo la distribución geográfica: Interpolación de Resultados SIMCE 2009.**

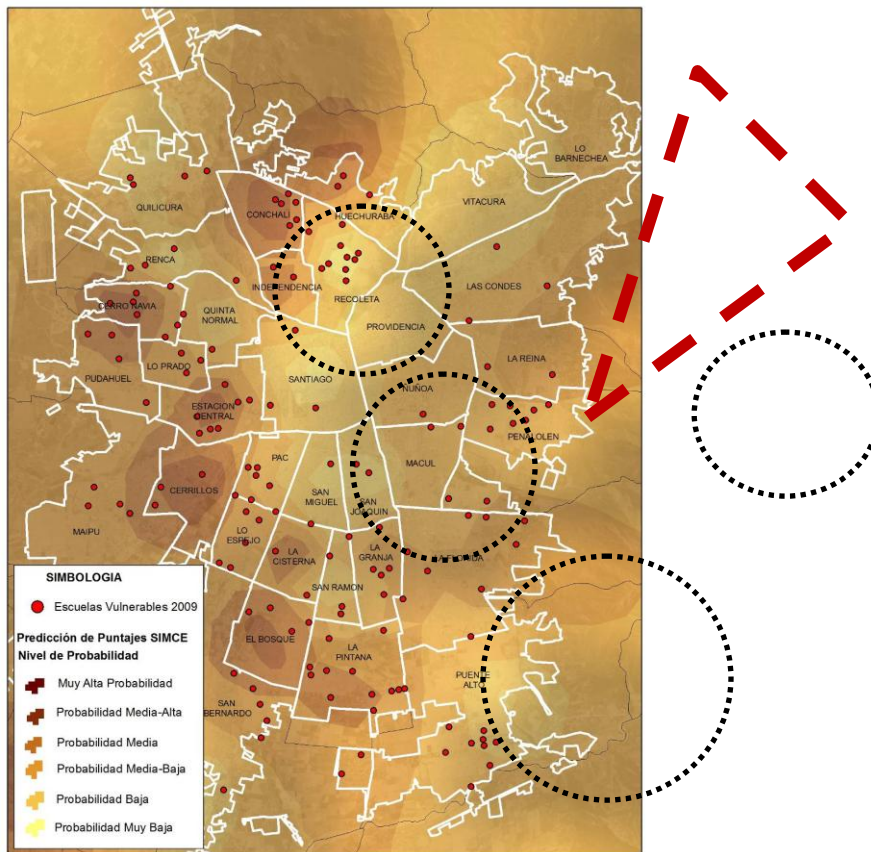
Con el objetivo de determinar el grado de asociación-disociación de las unidades (escuelas) y la variable en estudio (resultados SIMCE), se procedió a realizar un análisis de interpolación de la variable “puntaje SIMCE año 2009” para el área en estudio. Lo anterior con el fin de distinguir patrones de concentración-dispersión, que a su vez identifiquen macrozonas susceptibles de intervención multisectorialmente en materia urbano-educacional<sup>18</sup>. Los espacios intersticiales entre los establecimientos de educación, viene asumir el valor más probable de encontrar en esa porción del territorio mediante los algoritmos de interpolación desarrollados a través de la plataforma SIG que sirvió como herramienta de análisis en la presente investigación.

<sup>18</sup> Tal como lo expone Anselin<sup>18</sup>, el fenómeno de asociación espacial local es definido por una concentración, en ciertos lugares del espacio analizado, de valores especialmente altos o bajos para una variable (“puntos calientes-fríos”, “picos”, “bolsas” de valores atípicos) en comparación con el valor promedio de ella

¿La Geografía de la Exclusión Social coincide con la Geografía de la Política Pública en Chile? Convergencia de los espacios de intervención para la regeneración de barrios y de escuelas con bajos resultados académicos en el Área Metropolitana de Santiago (AMS) de Chile

Gonzalo Arias Suazo; Fernando Campos Medina

Interpolación de resultados SIMCE<sup>19</sup> 2009 e identificación de territorios.



Fuente: Elaboración Propia sobre antecedentes MINDEUC, 2005 y 2009.

Se observan territorios que se caracterizan por presentar un bajo número de establecimientos educacionales en situación vulnerable<sup>20</sup>, lo que queda representado claramente por el “cono invertido”. Situación que se expresa de manera preferente en la macrozona conformada por las comunas de Santiago, Providencia, Vitacura, Ñuñoa y Las Condes. Es poco probable que en dichos territorios se encuentren valores representativos de la variable, conformando un territorio más bien homogéneo desde el punto de vista de altos logros educacionales. Este resultado pone de manifiesto la relación entre segregación territorial y segregación escolar<sup>21</sup>. Se evidencian, del mismo modo, territorios donde abundan establecimientos educacionales en situación vulnerable, asociados a la geometría espacial tipo “círculos” que se señala en la figura precedente. En términos simples, se

<sup>19</sup> Sistema de medición de la calidad de la enseñanza.

<sup>20</sup> Se entiende vulnerables en términos de resultados SIMCE bajo los 220 puntos para el año 2009.

<sup>21</sup> ATRIA, 2010

-----  
puede señalar que una extrapolación espacial de los resultados SIMCE no sólo muestra las zonas donde es esperable encontrar bajos resultados de aprendizaje en la ciudad, sino que al mismo tiempo, pone de manifiesto que la geografía educacional no responde ni a las divisiones administrativas existentes, ni tampoco a la escala comunal, sino que funciona de manera orgánica. Este funcionamiento está íntimamente relacionado tanto a condiciones espaciales particulares como a estrategias de los actores sociales y la necesidad de estudiarlos para generar herramientas de acción con potencial transformador una necesidad pendiente.

## **Conclusiones**

A través del análisis de los mecanismos de selección de espacios de intervención de dos políticas, como son los programas de regeneración de barrios y el mejoramiento de los niveles de aprendizaje, se ha querido avanzar en el estudio de las formas geográficas que asumen los procesos de exclusión en el área metropolitana de Santiago de Chile.

Mediante la identificación de conceptos claves, y luego a través de un análisis territorial, se ha puesto de manifiesto dos temas de interés: i) Primero, cómo las carencias para la integración social de la población ya no sólo se encuentran a un nivel material, sino que por el contrario, tienen que ver con los espacios de socialización y de construcción del vínculo social y político, como son la escuela y el barrio ii) Segundo, cómo la política pública se ve enfrentada a la complejidad territorial de su intervención, donde ya no sólo es necesaria la focalización y la precisión de cada uno de los mecanismos de diagnóstico territorial, sino que cobran relevancia las capacidades estratégicas de análisis multi-nivel y con ello, la habilidad del aparato Estatal de re-pensar la construcción de geografías socio-espaciales que desafían las definiciones institucionales preexistentes.

Una estrategia sustentable de mejoramiento en los resultados educacionales, pasa por la capacidad de pensar al territorio como un elemento articulador de su problemática y también de su solución. Para ello, es imprescindible que cada una de estas políticas utilice información de la otra para la definición de sus “espacios de intervención” y “campos de acción”. La regeneración barrial debe incluir resultados educacionales en la definición del barrio y definir herramientas para su acción en dicha dimensión. Las escuelas, por otra

-----  
parte, en su selección deben considerar elementos de vulnerabilidad relativa a su localización en dos dimensiones i) condiciones socio-urbanas del entorno que agudizan sus problemas ii) dinámicas territoriales de sus alumnos y de las escuelas cercanas para evitar efectos sólo por relocalización.

Aproximaciones de política pública estratégica como estas, requerirán re-pensar la intervención con base en las personas (people based) y con base en el territorio (area based) de manera complementaria. Relevando la manera particular en que los actores sociales consolidan las prácticas de exclusión y al mismo tiempo, distinguiendo cómo dichos mecanismos se articulan de una manera diferencial en distintas escalas territoriales.

Los estudios sobre segregación en Chile han intentado construir datos para un análisis a nivel de distrito censal, puesto que se tiene la certeza que este nivel es donde opera el proceso de segregación como fenómeno social. Territorialmente la dimensión comunal en Chile es extremadamente extensa, por lo que esconde procesos que se desarrollan a escalas inferiores. De la misma manera, la construcción del grupo que se medirá en términos de su concentración y exposición también encierra problemas, en el caso chileno el grupo de gente “pobre” ha disminuido, con lo cual no es sorpresa que en diversos estudios la variable segregación disminuya también. Sin embargo, la distribución de ingresos, en el caso de Santiago, no construye tres grupos sociales por mucho que el lenguaje común nos lo haga creer (pobres, clase media, grupos altos), por el contrario, concentra a muchas más personas y hogares en un condición entre pobres y clase media baja, donde no es tan fácil plantear que la convivencia de ellos sea una relación social de tipo integradora.

Una conclusión que propone el artículo es que los análisis anteriores sobre segregación en Chile, y en especial la visión negativa que sobre ella existe, adolecen de sesgos metodológicos, en cuanto enfrenta la problemática de pobreza como un fenómeno cuantificable respecto de variables materiales que no necesariamente indicarían un grado real de pobreza en los colectivos urbanos.

Quizás la conclusión más relevante apunta a la idea de intervenir los procesos de segregación residencial y segregación escolar, junto a la huella territorial que ellos dibujan, debieran ser de toda la prioridad en Chile. No se puede entender correctamente las

-----  
diferencias a nivel de pobreza y de capital humano, sin remitir a la necesidad de integración social en los espacios que lo prometen, como son el barrio y la escuela.

Concebir el territorio como parte de la política pública, y no como el escenario sobre el cual se despliega las intervenciones, permitirá generar un valioso potencial a la hora de evaluación de resultados. Este debe ser destacado como un ensamble de relaciones de diversa índole (de poder, humanas, sociales, biológicas) entre las comunidades y su entorno.

### **Bibliografía.**

**ATRIA, Fernando.** *Mercado y Ciudadanía en la Educación.* Santiago: Editorial Flandes indiano. 2010. 125, [1] pp. ISBN: 978-956-8661-00-7

**BOZZANO, Horacio.** Territorios Reales, Territorios Pensados, Territorios Posibles. Aportes para una Teoría Territorial del Ambiente. Buenos Aires: Espacio Ed., 2000. 263 pp. ISBN: 9508021128

**CAMPOS-MEDINA, Fernando, LARENAS, Jorge.** Una Nueva Organización Local: La Reconfiguración de la Política de Base producto de la creación de los Consejos Vecinales de Desarrollo. El caso del programa Quiero Mi Barrio en Chile. En: Congreso del Consejo Europeo para la Investigación Social en América Latina CEISAL.6°, 2010, Toulouse, Francia. 16 pp.

**CONTRERAS, Dante y MACIAS, Victor.** Desigualdad educacional en Chile: Geografía y dependencia. Cuadernos de economía 2002 [en línea] Vol. 39, No.118 [citado 2010-28-06], pp 395-421. Disponible en: <[http://www.scielo.cl/scielo.php?script=sci\\_arttext&pid=S0717-68212002011800005](http://www.scielo.cl/scielo.php?script=sci_arttext&pid=S0717-68212002011800005)> ISSN 0717-6821

**GUINGUIS, Sebastián.** Segregación de las Elites en el Sistema Escolar Chileno. Seminario para optar al título de Ingeniero Comercial, Mención en Economía. Santiago de Chile.2008 [En línea] [Consulta: 28 de Junio de 2010]. Disponible en: [http://www.cybertesis.cl/tesis/uchile/2008/guinguis\\_s/sources/guinguis\\_s.pdf](http://www.cybertesis.cl/tesis/uchile/2008/guinguis_s/sources/guinguis_s.pdf)

**HIDALGO, Rodrigo.** Vivienda social y espacio urbano en Santiago de Chile: Una mirada retrospectiva a la acción del Estado en las primeras décadas del Siglo XX. *EURE* [en línea]. 2002, vol.28, n.83 [citado 2010-28-06], pp. 83-106 . Disponible en: <[http://www.scielo.cl/scielo.php?pid=S0250-71612002008300006&script=sci\\_arttext](http://www.scielo.cl/scielo.php?pid=S0250-71612002008300006&script=sci_arttext)>. ISSN 0250-7161

-----  
**ORELLANA, Arturo y FUENTES, Luis.** El Arco, el cono y los clusters: geometrías espaciales para la gobernabilidad metropolitana y local de Santiago. En: Ciudad, Poder, Gobernanza. Editores: Gloria Yañez W., Arturo Orellana, Oscar Figueroa y Federico Arenas. Santiago de Chile, Colección RIDEAL , Serie Geolibros N°9, Eurelibros. 2009, 111 – 132pp. ISBN: 978-956-14-0991-0

**RODRÍGUEZ, Alfredo y WINCHESTER, Lucy.** Santiago de Chile: Metropolización, globalización, desigualdad. EURE [en línea]. 2001, vol.XXVII, no. 80. [citado 2010-28-06] pp.121-139 Disponible en Internet: <[http://www.scielo.cl/scielo.php?pid=S0250-71612001008000006&script=sci\\_arttext](http://www.scielo.cl/scielo.php?pid=S0250-71612001008000006&script=sci_arttext)> ISSN 0717-6236.

**SABATINI, Francisco; CACERES, Gonzalo y CERDA, Jorge.** Segregación residencial en las principales ciudades chilenas: Tendencias de las tres últimas décadas y posibles cursos de acción. EURE [en línea]. 2001, vol.XXVII, n.82 [citado 2010-28-06] pp. 21-42. Disponible en: <[http://www.scielo.cl/scielo.php?script=sci\\_arttext&pid=S0250-1612001008200002&lng=es&nrm=iso](http://www.scielo.cl/scielo.php?script=sci_arttext&pid=S0250-1612001008200002&lng=es&nrm=iso)> ISSN 0250-7161

**SCHINDLER R.,** Beatrice. Educational Peer Effects Quantile Regression Evidence from Denmark with PISA2000 data. *Copenhagen: Institut of local government studies* 2007 [En línea] [Consulta: 28 de Junio de 2010]. Disponible en: <http://www.oecd.org/dataoecd/31/13/33684822.pdf>

**SEPÚLVEDA, OCAMPO Rubén y LARENAS, Jorge.** Regeneración urbana. Reflexiones sobre sustentabilidad urbana en el contexto de las estrategias de recuperación barrial en Chile y Cataluña. En Simposio Desarrollo, Ciudad y Sostenibilidad, 2009, La Serena Chile. [En línea] [Consulta: 28 de Junio de 2010]. Disponible en: < <http://habitat.aq.upm.es/b/n42/ab-rsep.html>>

**SUR, Corporación de Estudios Sociales y Educación.** Los con techo: Un desafío para la política de vivienda social. Ediciones Sur, Año 2005. 255p.

**TIRONI, Manuel.** The Lost Community? Public Housing and Social Capital in Santiago de Chile, 1985–2001. *International Journal of Urban and Regional Research* 2009 [en línea] Vol. 33, No. 4, pp. 974–997. Disponible en: <<http://onlinelibrary.wiley.com/doi/10.1111/j.1468-2427.2009.00893.x/abstract>> ISSN 0309-1317>

**VALENZUELA, Juan Pablo. BELLEI, Cristian y DE LOS RÍOS, Danae.** Evolución de la segregación socioeconómica de los estudiantes chilenos y su relación con el financiamiento compartido. Informe Final Proyecto FONIDE – Fondo de Investigación y Desarrollo en Educación. Santiago de Chile. 2008. [En línea] [Consulta: 28 de Junio de 2010]. Disponible en:

**¿La Geografía de la Exclusión Social coincide con la Geografía de la Política Pública en Chile? Convergencia de los espacios de intervención para la regeneración de barrios y de escuelas con bajos resultados académicos en el Área Metropolitana de Santiago (AMS) de Chile**

Gonzalo Arias Suazo; Fernando Campos Medina

-----

<[http://www.opech.cl/bibliografico/Doc\\_Financiamiento/evolucion\\_segrecacion\\_chilena.pdf](http://www.opech.cl/bibliografico/Doc_Financiamiento/evolucion_segrecacion_chilena.pdf) >

**VOLANTE, Paulo y NUSSBAUM, Miguel.** Cuatro principios de acción en gestión educacional. Revista Ingeniería de sistemas vol. XVI no. 1 [citado 2010-28-06] pp. 75-92. 2002. Disponible en Internet: <<http://www.dii.uchile.cl/~ris/articulos/Vol16/04.pdf> ISSN 0716 - 1174.>

**ZAPATA, Isabel y ARIAS, Gonzalo.** Impactos urbanos del programa regeneración de barrios, algunas orientaciones claves para la gestión futura. Revista INVI Vol. 23 no. 63 [citado 2010-28-06], 19-51po. 2008. Disponible en Internet: <<http://redalyc.uaemex.mx/redalyc/pdf/258/25806302.pdf> ISSN 0718-8358 >