

CIUDADES, REVOLUCIÓN Y GUERRA: TRANSFORMACIÓN GEOGRÁFICA DEL SISTEMA URBANO RIOPLATENSE ENTRE 1810 Y 1852¹

Luis J. Domínguez Roca²

Resumen

La celebración del bicentenario de la independencia de varios países latinoamericanos es una oportunidad para analizar las consecuencias geográficas de los hechos históricos que originaron la formación territorial de los Estados actuales.

El objetivo específico de este trabajo es analizar las transformaciones del sistema de asentamientos humanos en el litoral de los ríos de la Plata, Paraná y Uruguay y en la Banda Oriental del Uruguay en el contexto de las guerras de independencia y las guerras civiles, con énfasis en los efectos de larga duración que inciden en la organización actual del territorio.

La metodología de este análisis preliminar recurre a fuentes secundarias (bibliografía geográfica e histórica), a partir de las cuales se identifican las localidades formadas durante el período y las que fueron destruidas o relocalizadas. En cada caso se intenta identificar a los actores que participaron en esas acciones, interpretar sus motivaciones y caracterizar sus resultados. Estas acciones y resultados se presentan en una serie de cuadros y mapas.

Los aportes geográficos principales se relacionan con la necesidad de recurrir al análisis de los procesos históricos para comprender la organización territorial contemporánea, sin que esto implique una visión teleológica de tales procesos.

Palabras clave: transformaciones políticas; formación del estado; espacios transfronterizos; ciudades; argentina; uruguay

¹ Este trabajo es un desarrollo complementario del que elaboramos con Jorge Blanco, en el marco del proyecto “Ciudades del Plata”, coordinado por el Dr. Sidney Gonçalves Vieira, de la Universidad Federal de Pelotas (Domínguez Roca y Blanco, 2010). Los mapas y gran parte de la información de base utilizada en este trabajo pertenecen al artículo citado, que cubre un período mucho más extenso (1536-1852).

² Instituto de Geografía. Facultad de Filosofía y Letras. Universidad de Buenos Aires. E-mail: luisdom@filo.uba.ar

Porque ningún país se ha beneficiado jamás de una guerra prolongada
(Sun Tzu, *El Arte de la Guerra*)

La palabra guerra justa envuelve un contrasentido salvaje;
es lo mismo que decir crimen justo, crimen santo, crimen legal
(Juan Bautista Alberdi, *El Crimen de la Guerra*)

La guerra y la revolución son procesos sociales dramáticos. Estos dramas transcurren en espacios geográficos concretos que, a su vez, resultan profundamente transformados por su desarrollo. En particular, los sistemas de asentamientos humanos (es decir, los conjuntos formados por ciudades, pueblos, asentamientos rurales y sus interrelaciones) sufren las consecuencias de las luchas armadas que los afectan. Algunos pueblos y ciudades son seriamente dañados o, incluso, destruidos. Otros se forman o crecen aceleradamente como consecuencia de los desplazamientos forzosos de ciertos grupos sociales. También se modifica la localización de las actividades económicas y la configuración de los flujos en el territorio. Algunos sectores económicos y algunas ciudades se arruinan y otras se enriquecen. Estos cambios pueden ser efímeros, coyunturales; o duraderos, estructurales, con incidencia a largo plazo en la organización territorial.

Este trabajo intenta aportar elementos para el análisis de los impactos de los conflictos armados en los sistemas de asentamientos humanos, considerando un área y un período específicos: la región del río de la Plata entre 1810 y 1852. El período se inicia con la Revolución de Mayo de 1810 en Buenos Aires, a partir de la cual comienzan las guerras de independencia, la disolución del antiguo Virreinato del Río de la Plata y un extenso período de inestabilidad, marcado por frecuentes conflictos armados entre las diversas entidades políticas que se fueron formando en el territorio de las antiguas colonias españolas y portuguesas. Algunas de esas entidades político-territoriales tuvieron una existencia breve y otras perduran hasta el presente³. El área estudiada es el Litoral de los ríos Paraná y Uruguay y la Banda Oriental del Uruguay, abarcando los territorios que actualmente corresponden a la República Oriental del Uruguay y a las provincias argentinas de Entre Ríos, Corrientes y Misiones, con referencias a las áreas próximas de Buenos Aires, Santa Fe, Chaco, Paraguay y Río Grande del Sur.

³ Básicamente los actuales estados “nacionales” (Argentina, Brasil, Paraguay, Uruguay), pero también varios de los estados o provincias que actualmente forman parte de los dos primeros, pero que en algún momento del período considerado actuaron como estados independientes.

Los alcances de este trabajo son modestos: sólo pretendemos identificar las localidades que fueron destruidas o trasladadas durante este período, así como las que fueron fundadas o refundadas en el marco de estos procesos políticos y militares. Queda para otra oportunidad el análisis de las transformaciones económico-territoriales, tales como los cambios en la localización de las actividades más dinámicas, las modificaciones en la configuración de los flujos comerciales y los cambios en la jerarquía funcional de las distintas localidades.

La investigación se ha desarrollado recurriendo a bibliografía y fuentes secundarias, a partir de las cuales hemos intentado elaborar una visión de conjunto de los procesos. Para la identificación de las localidades formadas o afectadas en el período han resultado especialmente útiles los trabajos de Musso (2004), Randle (1981) y Sábato y Cibotti (1982). Para dilucidar las situaciones específicas de cada localidad se ha recurrido a diversas fuentes, incluyendo numerosos sitios de Internet. Para la contextualización general de los procesos hemos recurrido ampliamente a la lectura de trabajos ya clásicos de Halperín Donghi (2007, 2009).

En cuanto a la terminología empleada en este trabajo, hemos preferido utilizar la expresión “formación de localidades”, en lugar de otras más habituales como “fundación de ciudades” por la mayor amplitud de la primera. El término “*localidad*” se utiliza aquí, siguiendo a Vapñarsky (1998) para designar cualquier punto de concentración de población independientemente de su tamaño, status jurídico u origen. Asimismo, al hablar de *formación* de localidades estamos considerando tanto a las que se originan en actos formales de fundación como a las que resultan de procesos de formación relativamente “espontánea”, por asentamiento de población en torno a fuertes, capillas, estancias, postas, etc.

Dado el carácter dramático del proceso analizado, hemos optado por presentarlo como una sucesión de “actos”, cada uno de los cuales presenta cierta unidad espacio-temporal de acción. En cada “acto” identificamos el conflicto político principal que se desarrolla en ese escenario, las acciones realizadas y sus resultados en términos de organización político-territorial y del sistema de asentamientos humanos. Es decir, el modo en que el propio desarrollo del drama transforma el escenario en que se desarrolla.

La información correspondiente a cada “acto” se presenta en un cuadro. Previamente, otro cuadro y un mapa resumen los antecedentes del proceso de formación de localidades en el área del río de la Plata desde 1536, lo cual permite una visión de conjunto del sistema de asentamientos humanos hacia 1810 (escenario inicial). Hacia el final del trabajo otros dos mapas presentan las localidades formadas entre 1810 y 1852 y el escenario final correspondiente a la última fecha.

Cabe aclarar que en los mapas se han incluido los límites políticos actuales a fin de facilitar la ubicación espacial de los procesos y las localidades, aún cuando algunos de esos límites no tuvieran significado durante el período analizado. También se incluyeron los límites correspondientes al Tratado de San Ildefonso (1777) y al avance lusitano de 1801, a fin de distinguir las áreas que se encontraban bajo dominio español o portugués a comienzos del siglo XIX. Por el contrario, la inestabilidad de las entidades políticas surgidas a partir de 1810 volvería quizás irrelevante (a los efectos de este trabajo) el intento de delimitar con precisión sus límites territoriales durante el período considerado, de modo que se optó por la solución mencionada.

Antecedentes: La formación del sistema urbano colonial en el río de la Plata (1536-1810)		
Conflicto político principal: Disputa territorial entre imperios coloniales (España vs Portugal)		
Período	Acciones y procesos político-territoriales	Cambios en el sistema de asentamientos
1536-1715	<p>Reinado de la Casa de Habsburgo en España</p> <p>Se inicia la colonización española en el Río de la Plata, con los siguientes fines:</p> <ul style="list-style-type: none"> - Búsqueda de metales preciosos (inexistentes en la región) - Ocupación territorial y contención del eventual avance portugués más allá del límite establecido por el Tratado de Tordesillas (sin éxito) - Evangelización y transculturación de los indígenas (exitosa en el caso de los guaraníes) - Posteriormente, explotación de riqueza ganadera y apertura de vías de comunicación alternativas con España 	<ul style="list-style-type: none"> - Fundación de ciudades por españoles a lo largo de los ríos Paraguay-Paraná-Plata (Asunción, Santa Fe, Buenos Aires, Corrientes) - Instalación de misiones y reducciones - Formación de núcleos espontáneos, generalmente en torno a capillas - Fundación de Colonia del Sacramento por los portugueses (1680)
1715-1810	<p>Reinado de la Casa de Borbón</p> <p>“Despotismo Ilustrado”: centralización política, liberalización económica</p> <p>Cambios en el Río de la Plata:</p> <p>1767: Expulsión de los jesuitas – Comienza declinación de las misiones</p> <p>1776: Creación del Virreinato del Río de la Plata</p> <p>1778: Reglamento de Libre Comercio</p> <p>1782: Real Ordenanza de Intendencias</p>	<ul style="list-style-type: none"> - Declinación de las misiones jesuíticas - Fuertes y fortines en frontera hispano-portuguesa (línea de San Ildefonso) - Fuertes y fortines en frontera con indígenas pampeanos (plan Vértiz) - Nuevas reducciones (franciscanas) en frontera con indígenas de la región chaqueña - Fundación de ciudades por españoles:

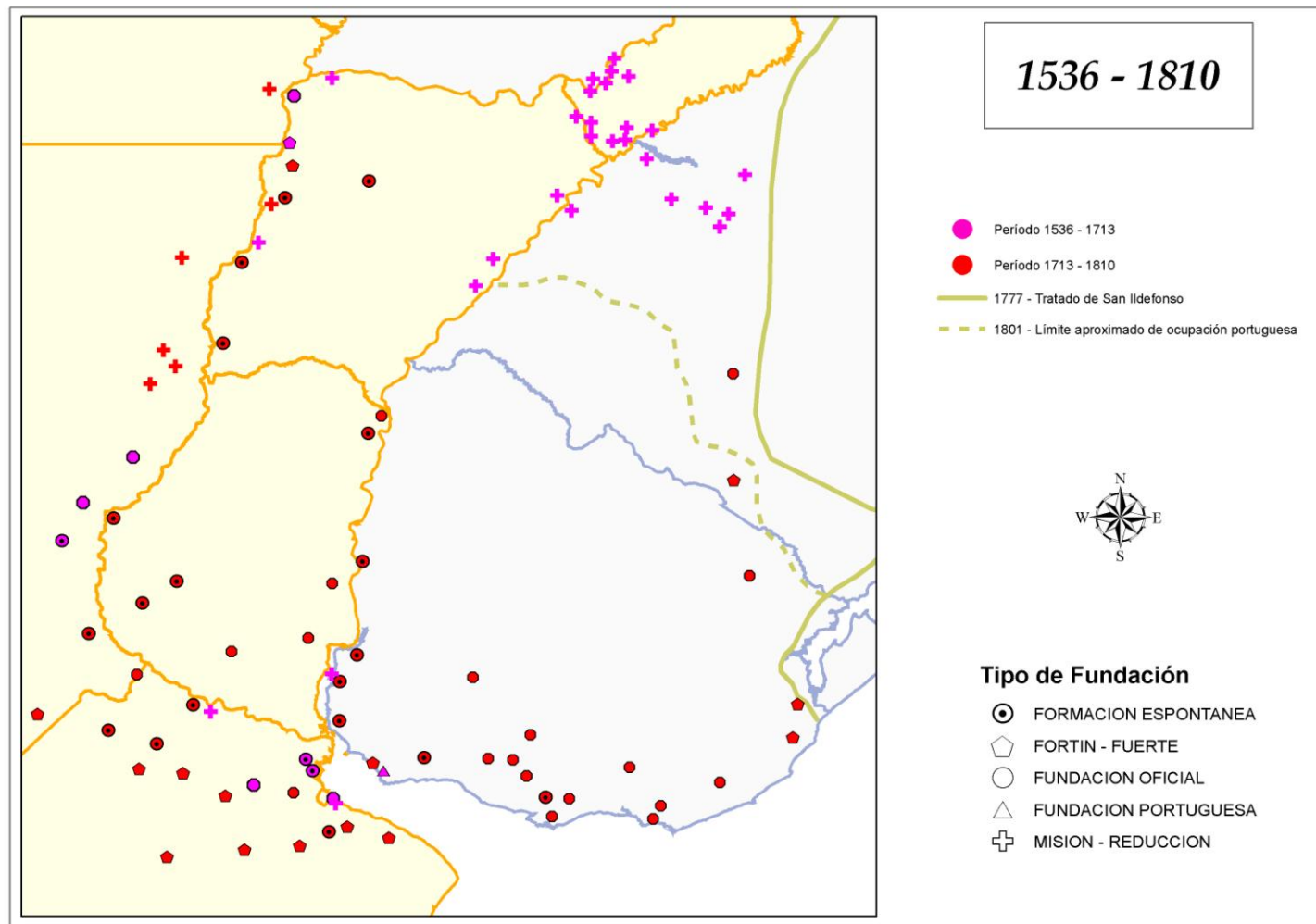
O Papel dos Centros Urbanos na Rede de Localidades Centrais Fluminense: Campos dos Goytacazes, Macaé e Itaperuna – 1966/2007

Miguel Angelo Ribeiro

	<p>Disputas territoriales (Focos principales: Colonia del Sacramento, Misiones orientales, costa de Río Grande del Sur y costa del actual Depto de Rocha)</p> <p>Tratados:</p> <ul style="list-style-type: none">1713: Paz de Utrecht1750: Tratado de Madrid o de Permuta1761: Tratado de El Pardo (anulación del anterior)1763: Tratado de París1777: Tratado de San Ildefonso	<ul style="list-style-type: none">○ En Banda Oriental: Montevideo, Maldonado, Santa Lucía, etc.○ En Río Grande del Sur: San Gabriel de Batoví○ En actual Entre Ríos: Concepción del Uruguay, Gualeguay, Gualeguaychú <p>- Formación espontánea de pueblos, generalmente en torno a capillas instaladas en áreas rurales relativamente densas</p>
--	---	--

O Papel dos Centros Urbanos na Rede de Localidades Centrais Fluminense: Campos dos Goytacazes, Macaé e Itaperuna – 1966/2007

Miguel Angelo Ribeiro



Primer acto: La Revolución de Mayo y las guerras de independencia (1810-1816)		
Conflicto político principal: “Patriotas” vs. “realistas”		
Acciones	Resultados político-territoriales	Cambios en el sistema de asentamientos
<ul style="list-style-type: none"> - Formación de juntas de gobierno - Formación de centros revolucionarios (Buenos Aires, pueblos de la Banda Oriental) y contrarrevolucionarios (Lima, Montevideo) - Expediciones militares revolucionarias desde Buenos Aires hacia: <ul style="list-style-type: none"> o Alto Perú o Paraguay o Banda Oriental - José Artigas adhiere a la revolución y comienza la revolución en la B. Oriental - Asamblea de 1813 y rechazo de los diputados orientales - Conflicto entre Artigas y el Directorio de las Provincias Unidas: Formación de la Federación de los Pueblos Libres 	<p>1810: Comienza la disolución del Virreinato del Río de la Plata</p> <p>1814: Comienza la división de Intendencias en Provincias</p> <p>1814: Formación de la Liga de los Pueblos Libres (Banda Oriental, Entre Ríos, Corrientes, Misiones, Santa Fé, Córdoba)</p> <p>1816: Independencia de las Provincias Unidas de Sud América</p>	<p><i>Fundación de localidades por jefes revolucionarios:</i></p> <p><i>Fundación de pueblos por Manuel Belgrano (expedición al Paraguay):</i></p> <p>1810: Curuzú Cuatiá (en actual prov. de Corrientes)</p> <p>1810: Mandisoví (en actual provincia de Entre Ríos)</p> <p><i>Formación de pueblos en la Banda Oriental:</i> <i>(liderazgo de José Artigas):</i></p> <p>1815: Campamento de Purificación</p> <p>1816: Villa de Otorgués</p> <p>1816: Fundación de Carmelo (Las Vacas), con población trasladada del pueblo de Las Viboras</p>

Segundo acto: La invasión portuguesa a la Banda Oriental (1816-1820)		
Conflictos políticos principales: Artigas y provincias litorales vs Directorio de la Provincias Unidas (Buenos Aires)		
Artigas vs portugueses		
Artigas vs provincias litorales		
Acciones	Resultados político-territoriales	Cambios en el sistema de asentamientos
<p>Negociación secreta entre el Directorio de las Provincias Unidas y la corte portuguesa</p> <p>Invasión portuguesa a la Banda Oriental. Resistencia y derrota de Artigas</p> <p>1822: Proclamación independencia del Brasil</p>	<p>Disolución de la Liga de los Pueblos Libres</p> <p>Anexión de la Banda Oriental al Brasil y creación de la Provincia Cisplatina</p> <p>Creación del Imperio del Brasil</p>	<p>1817: Desplazamientos de población de las misiones: fundación de Loreto y San Miguel, en prov. Corrientes</p> <p>1818: Destrucción del campamento de Purificación</p> <p>1819: Destrucción de la Villa de Otorgués</p> <p>c.1822: Formación de la localidad de Salto, a partir de un campamento militar portugués instalado en 1817</p> <p>1822: Fundación de San Pedro de Durazno, por Fructuoso Rivera, al servicio del gobierno cisplatino.</p>

Tercer acto: La disolución del gobierno central de las Provincias Unidas, la guerra con Brasil y la creación del Estado Oriental del Uruguay (1820-1829)		
Conflictos políticos principales: Federales vs Unitarios Orientales y argentinos vs. Imperio de Brasil		
Acciones	Resultados político-territoriales	Cambios en el sistema de asentamientos
<p>1820: Caída del Directorio: disolución del gobierno de las Provincias Unidas</p> <p>1820: Creación de la Provincia de Buenos Aires</p> <p>1825-1826: Congreso constituyente de las Prov. Unidas, presidencia de Rivadavia y rechazo de la consitución por las provincias.</p> <p>1825-1828: “Cruzada Libertadora” de los 33 Orientales y guerra Prov.Unidas vs Brasil</p> <p>1828-1830: Convención preliminar de paz y constitución del Estado Oriental del Uruguay</p>	<p>Inexistencia de gobierno central en las Prov. Unidas: las provincias actúan como estados independientes</p> <p>Independencia del Estado Oriental (República Oriental del Uruguay)</p>	<p><i>Fundación de pueblos en Provincia de Corrientes</i> (gobernador Pedro Ferré): 1822: Caá Catí 1825: Bella Vista 1825: Itatí (re-fundación) 1827: Empedrado 1828: Sauce 1828: Mercedes 1829: Monte Caseros</p> <p><i>Destrucción y traslado de localidades en la Banda Oriental:</i></p> <p>c.1825: Despoblamiento del Real de San Carlos por luchas en torno a Colonia del Sacramento</p> <p>Las siete misiones orientales quedan en territorio brasileño. Parte de su población se desplaza al sur y se funda la primera Bella Unión (1828)</p>

Cuarto acto: La Confederación Argentina, el Estado Oriental, las guerras civiles y la hegemonía de Rosas (1829-1851)		
Conflictos políticos principales: En Argentina: 1) Federales vs. Unitarios 2) Federales rosistas vs. Federales anti-rosistas En Uruguay: Blancos (líder Oribe, aliado de Rosas) vs. Colorados (líder Rivera, aliado de unitarios y antirrosistas)		
Acciones	Resultados político-territoriales	Cambios en el sistema de asentamientos
<p><i>Juan Manuel de Rosas</i> gobernador de Buenos Aires (1829-1832 y 1835-1852)</p> <p><i>Pactos entre provincias:</i> 1830: Liga del Interior (unitaria, liderada por José María Paz: Córdoba, Salta, Tucumán, Catamarca, Mendoza, San Juan, La Rioja, San Luis, Santiago del Estero) 1831: Pacto Federal (Buenos Aires, Entre Ríos, Santa Fe, Corrientes)</p> <p><i>Conflictos armados en Argentina y Uruguay:</i> Campaña contra Liga Unitaria del Interior (1831); Guerra contra Confederación Perú-Boliviana (1837-39); Bloqueo Francés (1838-1840); Campaña de Lavalle (1839-40); Conspiración de Maza (1839); Revolución de Libres del Sur (1839); Revolución de Berón de Astrada (Corrientes, 1839); Campaña contra la Liga del Norte (1839-41); Campaña del Gral. Paz y luchas en el</p>	<p>Confederación Argentina:</p> <ul style="list-style-type: none"> - Formalmente no existe gobierno nacional, pero las demás provincias delegan en Buenos Aires el manejo de las relaciones exteriores - Hegemonía de Rosas sobre todas las provincias, hasta 1852. <p>Estado Oriental del Uruguay:</p> <ul style="list-style-type: none"> - Guerra Civil desde 1839 hasta 1851, con dos gobiernos: Rivera (partido colorado) en Montevideo y Oribe (partido blanco) en la campaña - Reunificación en 1851 <p>Río Grande del Sur:</p> <ul style="list-style-type: none"> - República 	<p><i>Fundación de localidades en el Estado Oriental:</i> 1831: Fundación de San Fructuoso (hoy Tacuarembó) por orden del presidente Fructuoso Rivera 1831: Formación de Nueva Palmira, por traslado parcial de población de Las Víboras [La fundación oficial se realizó en 1854] 1832: Fundación de San Borja del Yi (población desplazada de Bella Unión)</p> <p><i>Dstrucción de localidades en el Estado Oriental:</i> 1832: Dstrucción de Bella Unión 1840: Dstrucción de Nuestra Señora de Belén 1845-46: Dstrucción de Las Víboras 1843: Desplazamiento de San Borja del Yi</p> <p><i>Fundación de localidades en Provincia de Entre Ríos:</i> 1832: Fundación de Concordia (ordenada por Congreso Provincial en 1831 y</p>

O Papel dos Centros Urbanos na Rede de Localidades Centrais Fluminense: Campos dos Goytacazes, Macaé e Itaperuna – 1966/2007

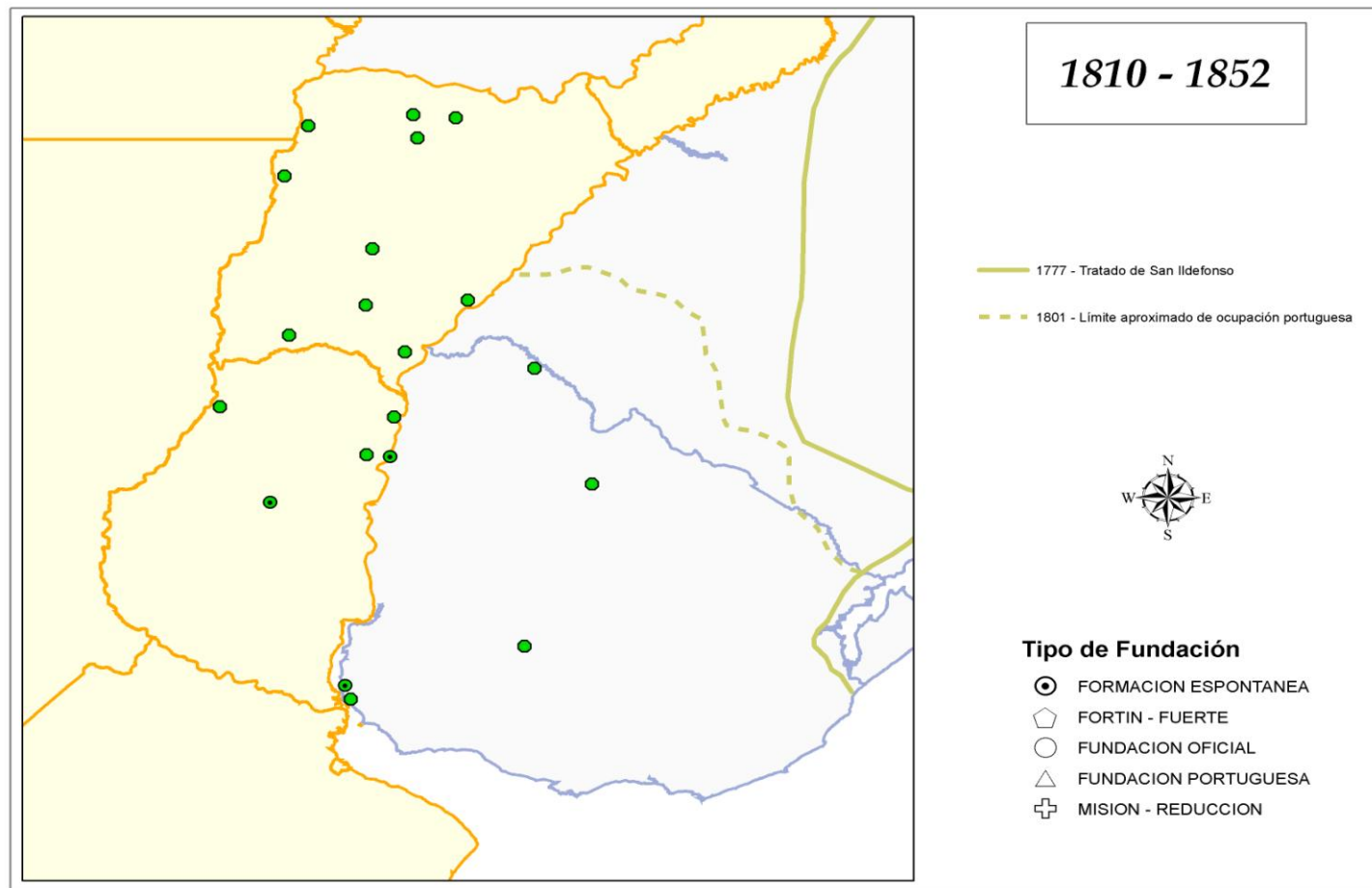
Miguel Angelo Ribeiro

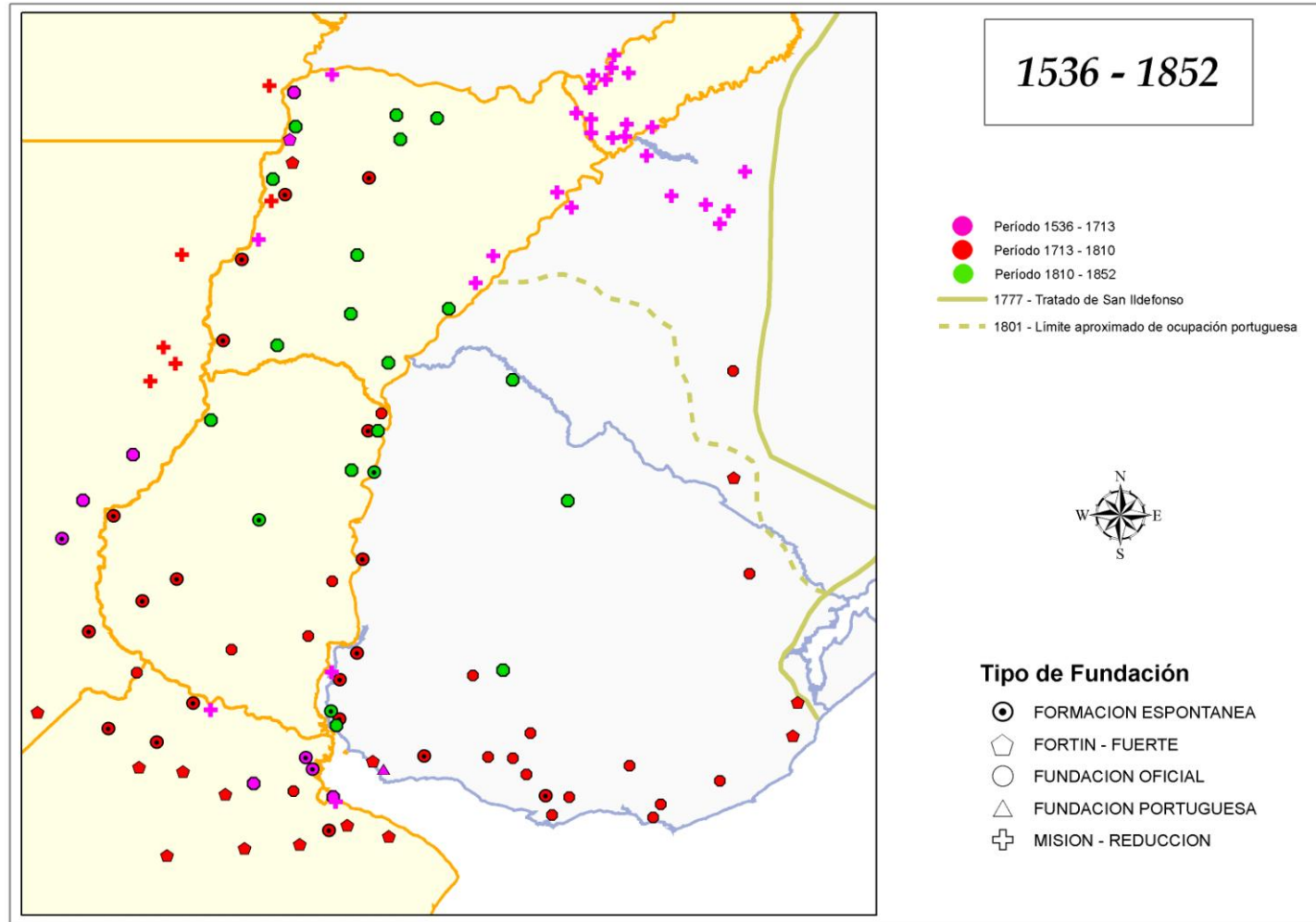
<p>Litoral (1841-42); Guerra Grande (1839-51) y Sitio de Montevideo (1842-51), Revolución de los hnos. Madariaga (Corrientes, 1843-46); Bloqueo Anglo-Francés (1845-48)</p> <p><i>Conflictos en Brasil: Secesión de la República Riograndense (1835-45)</i></p>	<p>Riograndense desde 1835 hasta 1845</p> <p>- Reincorporación al Imperio del Brasil (1845)</p>	<p>ejecutada por gobernador Pascual Echagüe en 1832-34)</p> <p>1835: Fundación de La Paz (gobernación Echagüe)</p> <p>1847: Fundación de Federación, por traslado de Mandisoví (gobernación Urquiza)</p> <p><i>Fundación de localidades en Provincia de Corrientes:</i></p> <p>1843: Fundación de Paso de los Libres, por Joaquín Madariaga, en el punto donde cruzó el río Uruguay desde Brasil para tomar el poder en la provincia.</p>
---	---	---

Quinto acto: La caída de Rosas (1851-1852)		
Conflicto político principal: Rosistas vs. Antirrosistas (federales antirrosistas, unitarios y colorados uruguayos, apoyo de Brasil)		
Acciones	Resultados político-territoriales	Cambios en el sistema de asentamientos
<ul style="list-style-type: none"> - Pronunciamiento de Urquiza (1851) - Formación del Ejército Grande - Fin de la Guerra Grande en Uruguay - Batalla de Caseros: caída de Rosas (1852) - Convención Constituyente en Santa Fe: sanción de la Constitución Argentina (1853) - Urquiza, presidente de la Confederación - La provincia de Buenos Aires se separa de la Confederación y permanece separada hasta 1862 	<ul style="list-style-type: none"> - Confederación Argentina, como entidad político – territorial con gobierno federal - Provincia de Buenos Aires, separada de la Confederación (1852-1862) - Consolidación de República Oriental del Uruguay como estado independiente - Fijación del límite político-territorial entre el Imperio del Brasil y la República Oriental del Uruguay 	<p style="text-align: center;"><i>Fundación de ciudades por el gobierno uruguayo en el límite con Brasil:</i></p> <ul style="list-style-type: none"> 1852: San Eugenio (actual Artigas) 1853: Treinta y tres 1853: Santa Rosa del Cuareim (actual Bella Unión) 1853: Artigas (actual Río Branco)

O Papel dos Centros Urbanos na Rede de Localidades Centrais Fluminense: Campos dos Goytacazes, Macaé e Itaperuna – 1966/2007

Miguel Angelo Ribeiro





Un caso: la primera Bella Unión y San Borja del Yi

Si la visión “a vuelo de pájaro” que propusimos hasta ahora puede resultar abstracta y fría, considerar el caso de una de las múltiples comunidades que sufrieron traslados y destrucciones durante este período puede permitir una mirada algo más humana de los procesos analizados. Tomamos el caso de la primera Bella Unión⁴, en el extremo noroeste de la actual República Oriental del Uruguay, en el sobrio relato de Musso (2004).

Bella Unión: “Situada junto al río Uruguay en la rinconada que se forma al sur de la desembocadura del Cuareim, en una posición de frontera tanto con Argentina como con Brasil, frente a la localidad correntina de Monte Caseros (...) En el lugar establece Frutos Rivera a las numerosas familias de indios tapes de los siete pueblos de las Misiones Orientales que optan por trasladarse al Estado Oriental con sus objetos de culto y ganados cuando esos territorios son reincorporados a Brasil a fines de 1828, dando así origen a la Bella Unión I. Este grupo humano según todos los documentos de la época presentaba todavía una fuerte cohesión social bajo la dirección de los caciques de cada poblado y del conjunto. Pero la iniciativa fracasa, pues si bien se delinea el poblado y se construyen modestos edificios públicos y viviendas el gobierno no aprueba la cesión de tierras al efecto. Como no se organiza la producción agrícola y ganadera para sustento de la población, ni tampoco se concretan las gestiones que se inician para su traslado a la margen occidental, mantenerla constituye una pesada carga para el estado, por lo que el gobierno proyecta disolverla, en tanto la población sufre grandes privaciones. Ante la falta de soluciones se agravan los problemas y esta fundación inicial de Bella Unión sólo se mantiene durante pocos años. En 1832 se produce una sublevación de una parte de los residentes, que es duramente reprimida por el ejército. Se dispersan entonces muchos de los pobladores y a otros se les autoriza a trasladarse al sur e instalan en San Borja del Yi” (Musso, 2004: 153-154)

San Borja del Yi: [Fundado] “en 1833 próximo a Durazno, donde se ubican familias tapes (...) luego de desmantelado su asentamiento inicial en Bella Unión. Pero dado su origen la conflictiva situación política incide negativamente en su desarrollo y si bien a comienzos de 1837 se aprueba asignarles tierras para chacras lo que hacía

⁴ Cabe señalar que en 1853 se funda Santa Rosa del Cuareim, actual Bella Unión, en el mismo emplazamiento de la primera Bella Unión, sin que exista continuidad entre ambas

viable el poblado, esto no llega a concretarse y en 1843 durante la Guerra Grande las autoridades del gobierno del Cerrito deciden su disolución. Resurge hacia 1855, pero se presentan reclamaciones de los herederos de la estancia inicial por la posesión de esas tierras y el gobierno desconoce los derechos de los pobladores y en 1862 decide su abandono y destrucción” (Musso, 2004: 147)

Resultados y conclusiones

El sistema de asentamientos humanos formado durante el período colonial fue duramente golpeado por los conflictos armados permanentes desatados a partir de la Revolución de Mayo de 1810

La fundación, relocalización y destrucción de pueblos y ciudades durante este período respondió principalmente a las estrategias de dominación territorial de las entidades políticas formadas en el área a partir de la desintegración del Virreinato del Río de la Plata, así como a los objetivos políticos y militares de los caudillos políticos locales.

Las alteraciones del sistema de asentamientos humanos como consecuencia de las guerras impactaron profundamente en las condiciones de vida de la población, especialmente de los pobres y de los pueblos originarios, que se vieron sometidos con frecuencia a traslados masivos forzosos, además de su permanente utilización como fuerza de combate.

Estos impactos en el sistema de localidades habrían tenido efectos estructurales de larga duración en la organización del territorio, algunos de los cuales se prolongan hasta el presente. En particular, cabe señalar la afirmación definitiva del predominio de Buenos Aires como principal puerto, centro económico, político y demográfico de la región.

Reflexiones finales

Por razones de espacio y de tiempo no abordamos en este trabajo los procesos específicamente económicos, ya que nos centramos en los político-militares y algunas de sus consecuencias en el sistema de asentamientos. Esto no implica suponer una autonomía absoluta de lo político frente a las estructuras y procesos económicos, pero sí

una autonomía relativa por la cual los actores políticos tienen siempre una cierta variedad de opciones posibles. Decisiones como emprender una guerra, definir una estrategia, elegir aliados, jerarquizar enemigos, traicionar, exterminar, etcétera, no derivan de manera directa e inevitable de las determinaciones económicas estructurales. Entre unas y otras existen siempre mediaciones y los actores concretos tienen ciertos “grados de libertad” dentro de los cuales optan en función de sus preferencias, valores, formación cultural, estructura psíquica, etc.

A 200 años del inicio de los procesos revolucionarios que llevaron a la independencia de las colonias españolas en América y a la formación de los estados actualmente existentes, este trabajo puede contribuir al análisis y la reflexión acerca de estos procesos, a fin de distinguir qué es lo que podemos festejar y qué es lo que simplemente debemos recordar, quizás para no repetirlo.

Bibliografía

- Domínguez Roca, Luis J. y Jorge O. Blanco (2010) “Formación de localidades en el Litoral argentino y Uruguay (siglos XVI-XIX)” en Sidney Gonçalves Vieira: *As Cidades do Prata. Geografia Histórica da Formação Territorial e Urbana da Bacia do Rio da Prata*. Universidade Federal de Pelotas, Instituto de Ciências Humanas, Pelotas, Rio Grande do Sul, Brasil (en prensa)
- Halperín Donghi, Tulio (2009) [1972] *Revolución y guerra*. Buenos Aires: Siglo XXI.
- Halperín Donghi, Tulio (2007) *De la revolución de independencia a la confederación rosista*. Buenos Aires: Paidós.
- Klaczko, Jaime y Juan Rial (1981) *Uruguay: El país urbano*. Montevideo: CLACSO-Ediciones de la Banda Oriental.
- Musso, Carlos (2004) *Las ciudades del Uruguay. Su origen, evolución histórica y urbanística en el contexto nacional y macro regional y sus perspectivas de futuro*. Montevideo: Universidad de la República, Facultad de Arquitectura.
- Randle, Patricio (1981) *Atlas del desarrollo territorial de la Argentina*. Buenos Aires: Oikos.
- Sábato, Hilda y Ema Cibotti (1982) “El proceso de poblamiento”, en *Atlas Total de la República Argentina. Atlas Demográfico de la República Argentina*, pp 32-81. Buenos Aires: Centro Editor de América Latina.

O Papel dos Centros Urbanos na Rede de Localidades Centrais Fluminense: Campos dos Goytacazes, Macaé e Itaperuna – 1966/2007

Miguel Angelo Ribeiro

Schmit, Roberto (2004) *Ruina y resurrección en tiempos de guerra. Sociedad, economía y poder en el oriente entrerriano posrevolucionarios, 1810-1852*. Buenos Aires: Prometeo.

Vapñarsky, César A. (1998) “El concepto de localidad: definición, estudios de caso y fundamentos teórico-metodológicos para el Censo Nacional de Población y Vivienda de 1991”, en *Censo Nacional de Población y Vivienda 1991, Serie D, N° 4*. Instituto Nacional de Estadística y Censos, Buenos Aires.

Williman, José Claudio (h) y Carlos Panizza Pons (1975) *La banda oriental en la lucha de los imperios, 1503-1810*. Montevideo: Ediciones de la Banda Oriental.