
COT DE OREAMUNO

Herencia colonial, uso de la tierra y problemas socioeconómicos en una población antigua del valle central costarricense.

*Gerhard Sandner**
Universidad de Kiel
Rep. Federal Alemana

PREFACIO

Cot de Oreamuno es una de las poblaciones más antiguas del país. Se encuentra situada en la vertiente o ladera Sur del volcán Irazú, entre 1780 y 1840 metros de altitud y a 6 kilómetros de distancia de Cartago. Para caracterizar su situación topográfica hay que distinguir dos aspectos de orden y división regionales: el aspecto de zonificación vertical según la altitud y las diferencias climáticas, fitogeográficas y agrícolas respectivas y, por otro lado, las diferencias existentes entre una misma zona altitudinal.

Bajo el primer punto de vista parece difícil distinguir y delimitar zonas altitudinales bien marcadas. El perfil de la vertiente del volcán Irazú, que acompaña este estudio, muestra claramente que falta una gradación o una articulación por terrazas, plataformas y laderas en esta impresionante unidad

morfológica. También en los aspectos climáticos, fitogeográficos y agrícolas es difícil delimitar las diferentes zonas por tratarse de alternaciones continuas. Con sus temperaturas bajas y su

*Dr. Gerhard Sandner, actual director del Instituto de Geografía Económica de la Universidad de Hamburgo, República Federal Alemana, presidente de la Asociación de Geógrafos Alemanes y Presidente del Consejo del Instituto de Estudios Ibero-americanos de Hamburgo, es uno de los geógrafos más destacados de su país. Costa Rica ha tenido el honor de contarle entre sus principales investigadores, ya desde su juventud. Justamente este trabajo es uno de los primeros que el Dr. Sandner escribiera sobre nuestro país. Después vendrían otros muchos de extraordinario valor. Este trabajo sobre Cot se encuentra en una publicación que contiene otros dos: La cartografía centroamericana y La costa atlántica de Nicaragua, Costa Rica y Panamá, editada por el Instituto Geográfico de Costa Rica, Serie Geográfica No. 1, San José, Costa Rica, 1964.

Revista Geográfica de América Central y la Escuela de Ciencias Geográficas de la Universidad Nacional, rinden con la publicación de este trabajo un sincero y emotivo homenaje de admiración y reconocimiento a su autor.

alta frecuencia de llovizna y viento, Cot se diferencia mucho de San Rafael (1460 m.) y de Potrero Cerrado (2200 m.) pero, excepto algunas zonas de mayor altitud, no hay límites climáticos lineales y claramente definidos.

Mientras que en el perfil Norte-Sur predominan los cambios continuos, se observan marcadas diferencias regionales entre la parte oriental y la occidental de la vertiente. El río Páez, que pasa por la orilla Este de Cot, representa el límite entre dos regiones distintas. Al Oeste se encuentra la vertiente de inclinación más o menos continua, cubierta de suelos profundos, arcilloso-arenosos de color negro y café oscuro. No se observan rocas ni sedimentos volcánicos como toba, lava y arena de formación reciente. Un gran número de quebradas y ríos, que corren del Norte hacia el Sur encajonados en barrancos pequeños de 5 a 80 metros de profundidad, distan entre sí no más de un kilómetro y medio.

Al Este del río Páez se encuentran solamente unas pocas quebradas. Entre Cot y Pacayas, que distan 7 kilómetros, la carretera cruza solamente dos quebradas. El relieve es irregular; los suelos pedregosos de poca profundidad y de fertilidad reducida cubren una corriente de lava que frecuentemente sale a la superficie.

Gracias a su situación topográfica, Cot tiene parte en ambas regiones físicas de diferente potencial agrícola. La fotografía aérea demuestra que ambas se han desarrollado en forma distinta. Sería interesante analizar la in-

fluencia que esta posición limítrofe ha tenido sobre el antiguo poblado aldeaño de Cot.

Con esto se ha señalado un punto de interés que presenta un estímulo para estudiar este pueblo. Pero hay dos motivos más para iniciar tal estudio. El primero es la observación de un desequilibrio social y una marcada diferencia racial, física y socioeconómica entre Cot y los pueblos vecinos, que tal vez podría reflejar cierta herencia colonial o hasta precolombina. Una documentación casi continua desde mediados del siglo XVI nos permite conocer a lo menos algunos aspectos de desarrollo de esta población de origen anterior al descubrimiento y la conquista. No para conocer lo que fue, sino para entender lo que es y para explicar, tal vez, lo que en la actualidad se observa.

El segundo motivo es la situación de Cot en medio de la región más fértil y productiva del país. Una antigua tradición campesina y la orientación de la agricultura hacia la demanda del mercado nacional así como influencias exteriores han producido interesantes cambios históricos y además, una subdivisión agrícola-económica regional no conocida tan a fondo como sería de esperar para una región tan antigua e intensamente cultivada y poblada.

El presente estudio, que se basa en observaciones de campo realizadas por el autor en 1958 y 1962, quiere contribuir al conocimiento de esta tan interesante e importante zona del valle central costarricense. El autor lamenta que no le ha sido posible visitar Cot



Cot se encuentra en la margen oriental de una amplia zona de cultivos anuales intensamente cultivada. Al Este del cuadrante se distingue otro tipo del uso, debido a una corriente de lava. Fotografía aérea del Instituto Geográfico.

después de que el volcán Irazú inició de nuevo su actividad destructora.

II. APUNTES HISTORICOS

1. INTRODUCCION

Con los antiguos pueblos indígenas de Quircot, Ujarrás, Orosi, Tobosi y otros, Cot formó el núcleo central de población indígena costarricense. Este núcleo se limitó al valle del Guarco o de Cartago con sus valles marginales y la vertiente sur del volcán Irazú. El traslado de la antigua capital de la colonia desde Garcimuñoz a Cartago (1564), es decir, al centro de este núcleo, demuestra que los conquistadores sabían estimar, no sólo un ambiente físico favorable, sino también las facilidades prestadas por una población indígena concentrada en pequeñas poblaciones y ocupada en una agricultura más o menos intensa. Esta superposición de población española, y por lo tanto de influencias coloniales, sobre los antiguos núcleos de población indígena de un desarrollo y una densidad relativamente altas, es la causa de que en muchos de estos centros demográficos centroamericanos desaparecieron casi por completo los rasgos precolombinos, tanto en el paisaje como en la población y su herencia racial, cultural y social. La encomienda, la mestización y los intereses de los colonos españoles tendían a transformar los aspectos del paisaje cultural donde no se les oponían comunidades indígenas de alta vitalidad y conciencia, como sucedió por ejemplo en los alrededores de la capital mejicana.

En Costa Rica el número de población indígena fue muy reducido y la exterminación "indirecta" de esta población muy efectiva. Además, el "empuje colonizador" de la población campesina española fue más grande que en otras provincias del istmo, así como el blanqueamiento efectuado desde el siglo XVIII y, en forma más intensa, desde mediados del siglo pasado. Con todo esto era de suponer que no quedara una herencia precolombina visible en los rasgos fundamentales del paisaje y de la población, al menos en el valle central costarricense, densamente poblado y cultivado.

Cuando el autor visitó Costa Rica por primera vez en 1958, recorrió el valle central en perfiles centro-periféricos porque esperaba encontrar un aumento de elementos precolombinos en la población, el habitat y el paisaje desde el centro hacia la periferia. Se sorprendió al hallar lo contrario. En la fisonomía de la población de Cot de Oreamuno y de algunos otros lugares en los alrededores de Cartago, en la distribución y tenencia de la tierra, en la aparcelación y en otros aspectos encontró elementos de herencia precolombina que faltan casi por completo en las zonas periféricas de colonización, ya sea colonial o moderna. En Cot se observa un contraste profundo entre el tipo de aparcelamiento y del uso de la tierra y, por otro lado, la situación socio-económica de la población lugareña, sus viviendas y sus aspectos fisonómicos y culturales. ¿Sería posible distinguir los diferentes horizontes históricos de influencia que han modelado estas poblaciones para explicar el contraste? ¿Cuáles elemen-

tos de la realidad geográfica actual pertenecen a cuál horizonte o nivel histórico y por qué no se eliminaron, al correr de los años, los contrastes que se observan entre los diferentes aspectos de la vida y del paisaje actual en estos pueblos, particularmente en Cot?

Para contestar estas preguntas tenemos que estudiar primero los documentos históricos que se refieren a esta población, resumir la información que contienen y analizar después la situación actual.

2. DESDE LA CONQUISTA HASTA MEDIADOS DEL SIGLO PASADO

Los más importantes documentos coloniales referentes a Cot son:

1561: "...Cuando los conquistadores llegaban por primera vez a un poblado indígena, o lo bautizaban con el nombre del santo del día, o con el de uno de los conquistadores, ...Nuestro pueblo (de Cot) conservó el nombre aborigen, pero recibió por patrón a San Antonio de Padua. De este patronazgo y de la costumbre antes señalada, se puede deducir, que el Padre Estrada, Rávago o Cavallón llegaron a Cot el trece de junio de 1561, día de San Antonio" (P.H. Morales Quirós: Sermón, 1956).

"Como es sabido, fue el Licenciado don Juan de Cavallón quien inició el conocimiento

de estas tierras... El primer asentamiento permanente (Garcimuñoz) fue fundado con toda probabilidad en el mes de marzo de 1561... de allí partieron las expediciones que hicieron los primeros reconocimientos de estas tierras. Muy temprano en este proceso de exploración, llegó a oídos de los españoles la noticia de la existencia del Guarco... Para completar tales informes, envió el Capitán a Ignacio Cota a la cabeza de un grupo. Esta duró varios días y tras duras jornadas contribuyó al descubrimiento de las tierras de Cot, Ujarrás, Orosi, Tucurrique y zonas inmediatas al Reventazón... (L. Fernández, 1886, Vol. V, p. 23).

1563: A mediados de 1563 Vázquez de Coronado hizo el trazado de la ciudad de Cartago. Con el traslado de la población española desde Garcimuñoz a este lugar, que más tarde fue abandonado otra vez (ver mapa 1), se inició la verdadera conquista y transformación del valle y sus pueblos indígenas (ver C. Meléndez: la Ciudad del Lodo, 1962, págs. 21-24 y M.M. de Peralta, 1883, pág. 752).

1569: En unos documentos del repartimiento de 1569 se hace mención de Cot (escrito Co) y dice que este pueblo tenía 350 indios y sus caciques eran Chumazara y Aquitaba. Cada uno de los dos caciques tenía 150 individuos, más o menos.

A Cot pertenecía la parcialidad de Istarú con 50 indios, situada arriba del pueblo. Los indios se dieron en encomienda por iguales partes a Pedro Días y Domingo Hernández. Según P. H. Morales (Sermón, 1956) vivían en Cot tres caciques. "Alquitaba regía el centro. Istarú al Norte de la cuesta de la Chinchilla, en lo que hoy pertenece a los señores Sanabria y Fernández. El tercero, Chumazara, tenía sus dominios por la cuesta de Hatillo, camino a Tierra Blanca. Muchos agricultores hemos hallado los rastros de estos indios en el campo".

1570: En la "Información de méritos y servicios de Juan Calderón, año de 1570" (ver L. Fernández, 1907, Vol. VII, págs. 179-207), se describen los levantamientos de los indios de Acó. Según W. Lehmann (Berlín 1920, pág. 198) se trata de Cot, pero esto no nos parece probable porque el original dice que los soldados que fueron mandados a Acó "a traer bastimentos de maíz" caminaron toda una noche más de cuatro leguas" y "llegaron otro día a la parte donde los indios se habían hecho fuertes é los devastaron é vencieron". Cot dista de Cartago unos tres cuartos de legua y no se encuentra "detrás de un volcán".

1575 "Desde 1575 comenzaron los franciscanos a reunir a los in-

dios en los pueblos de Barba, Pacaca, Aserrí, Curridabat, Cot, Quircot..." (B. A. Thiel: Monografía... pág. 18). "Hasta el año de 1613 dependieron estos tres pueblos (Cot, Quircot y Tobosi) del Juez congregador de indios de Barba" (B. A. Thiel, La iglesia... pág. 288).

1582: En la "provincia de Co" hay dos encomiendas con 80 indios, según carta de Don Diego de Artieda de 1582 (L. Fernández: Historia... pág. 122).

1583: "En 1583 formó el mismo Gobernador (Diego de Artieda) el siguiente cuadro estadístico de algunos pueblos de indios del interior... En Cot 80 indios". (B. A. Thiel: Monografía... pág. 18).

1611: "Población de Costa Rica en 1611 según el informe del oidor don Pedro Sánchez Arague u otros documentos de la época... Cot: 80 habitantes (B. A. Thiel: Monografía... pág. 19).

1690-1694: "La peste de 1690 y 1694 devastó nuevamente las poblaciones del valle del Reventazón..." (B. A. Thiel, Monografía... pág. 22).

1697: "Autos sobre la visita a los diferentes pueblos realizada por el Gobernador Don Manuel de Bustamante y Vivero (Publ. en la Revista de los Archivos Nacionales, Vol. 15, No. 10-12,

- 1951, págs. 272-306). En el texto se encuentra: San Antto de Co y, al mismo tiempo, San Antto de Cott. El informe no tiene mucho valor histórico.
- 1697: Censo de indios según documentos colectados por L. Fernández (Historia... pág. 280): San Antonio de Cot cuenta con cuatro familias que pagan tributos.
- 1700 Según datos de B. A. Thiel (Monografía... pág. 21), en 1700 Cot tenía 55 indios. No había habitantes de otra raza o color.
- 1701: Tasación de indios, según documentos colectados por L. Fernández (Historia... pág. 285): Cot cuenta con 38 medio tributarios pertenecientes al Consejo de Indias por vacantes de María de Benavides, José de Villalobos y Miguel de Chaves.
- 1709: Censo de indios según L. Fernández; (Historia... pág. 295) San Antonio de Cot cuenta con 41 familias indígenas. Probablemente debió decir 41 habitantes.
- 1714: Según informe del viaje realizado por el Gobernador don José Lacayo de Briones (ver B. A. Thiel: Monografía... pág. 23), Cot contaba, el 14 de enero de 1714, con 12 casas y 40 habitantes o sea 12 familias, 5 familias no tenían hijos, 2 tenían un hijo, 3 tenían 2 hijos, una familia tenía cuatro y una 5 o más hijos.
- 1752 En la famosa visita apostólica hecha al país por el obispo D. Pedro Agustín Morel de Santa Cruz en 1752 (ver L. Fernández: Historia... págs. 590-616) se dice de Cot: "El pueblo de Coó dista de la ciudad como tres cuartos de legua al Norte. Tiene su iglesia, con sacristía, de teja. Su titular San Antonio; veinte y dos casas de paja que forman una calle; un alcalde, alguacil mayor, dos regidores y fiscal; veinte y una familias y setenta y ocho personas de todas edades muy pobres. Pagan anualmente de tributo treinta y un pesos". En otra página del mismo informe dice: "Coó la tiene en un alto y es muy frío. Todos (los pueblos indígenas de Laborío, Quircot, Tobosi, Coó y Pilar) son montuosos y sus calles se reducen a unos caminos, en los cuales suele haber algunas casas, separadas las unas de las otras, sin orden. Y así los que llaman pueblos, vienen a ser propiamente unas estancias sembradas en el monte, con sus cercas de piñuelas o de palos, con la salida a la que nombran calle o camino".
- 1777: En 1777 Cot contaba, según censo efectuado, con 158 habitantes, todos ellos indios (L. Fernández: Historia... pág. 409).

1781: "En 1781 murieron en Quircot 27 indios, en Tobosi 25, en Cot 47, esto es, las dos quintas partes de la población" (B. A. Thiel: Monografía... pág. 22).

1801: "En 1801 había en Quircot como 105 personas, en Tobosi 132 y en Cot 279" (B. A. Thiel: La iglesia... pág. 288).

1802: En 1802 había cuatro pueblos tributarios en los alrededores de Cartago. El número de indios tributarios fue: en Laborio 44, en Cot 23, en Quircot 24 y en Tobosi 13 (L. Fernández: Historia... pág. 455).

1820: Según censo informativo Cot contaba, en 1820 con 403 habitantes. (L. Fernández: Historia... pág. 495).

1824: Según el censo efectuado en 1824, el pueblo de Cot contaba 233 mujeres, 199 hombres, un total de 432 almas, que vivían en 90 casas. (B. A. Thiel: Monografía... pág. 27).

1826: En los Archivos Nacionales (No. 254, 12/v del 6 de febrero de 1826) se encuentra una recomendación del jefe político de Cot en que dice: "Por el orden verbalmente medio el Gefe Político Superior conboque ha todos los cc. deheste Pueblo y les mande que sidosforsaran en trabagar copiosas lavransas de chaguites en heste

sitado mes de fevvero para evitar graves nesesidades que puedan hesperimentarse en este estado".

1836: En 1836 Cot cuenta, según levantamiento estadístico más confiable que el "censo" de 1824, con 477 habitantes (B. A. Thiel: Monografía... pág. 29).

1844: Cot cuenta, según los libros parroquiales, 582 habitantes. (B. A. Thiel: Monografía... pág. 30).

1856: El cólera causó, en el año de 1856, 241 defunciones en Cot. El promedio de defunciones al año entre 1853 y 1855 fue de 33. (B. A. Thiel: Monografía... pág. 31). "...Muchos coteños murieron en la frontera Norte, defendiendo a la Patria, en la campaña de 1856, de los filibusteros. Muchos también sucumbieron a consecuencia del cólera" (P. H. Morales Quirós: Sermón, 1956).

Analizados cuidadosamente, estos documentos y comentarios y otras fuentes que se refieren a la época colonial, no contienen mucha información acerca del pueblo de Cot, sus habitantes y costumbres, la agricultura y la aparcelación, los aspectos sociales y económicos. Los conquistadores, así como el burocratismo colonial de los siglos XVII y XVIII, no contaron con la habilidad necesaria para realizar una descripción impresionante del paisaje y raras veces elaboraron mapas y planos regionales. Quien en la actualidad

trata de realizar estudios histórico-geográficos a gran escala, es decir en regiones pequeñas bien definidas, se encuentra confrontado con la necesidad de activar su fantasía, a lo que se opone su sentido de responsabilidad, para no insistir sobre generalidades ya conocidas o limitarse a probabilidades poco satisfactorias.

Resumiendo la información suministrada por los documentos citados y otros materiales reunidos por los historiadores nacionales, aparece el siguiente cuadro del desarrollo de Cot.

a) El poblado.

Es probable que al iniciarse la conquista no existiera una población dominante, sino un número de tres o cuatro caseríos pequeños y abiertos, compuestos de ranchos pajizos y rodeados por las milpas y charrales. Parece que en el mismo Cot había un agrupamiento que creció considerablemente cuando los franciscanos reunieron a los indios en lugares preferidos (de 1575 en adelante). Los ranchos, de los que había 22 en 1752 y 90 en 1824, formaron, al menos hasta mediados del siglo XVIII, un poblado de agrupamiento flojo, que en la segunda mitad del siglo XVII fue ordenado por don Santos Lombardo quien formó un cuadrante bastante grande.

b) Número de habitantes.

Según B. A. Thiel el número de habitantes indicado para 1569, con 350, es exagerado, porque en 1583 había sólo 80. Pero, hay que tomar en cuenta que tal vez varias familias hu-

yeron cuando los franciscanos empezaron a concentrar la población dispersa en el poblado de Cot. Entre 1583 y 1714 el número de habitantes disminuyó de 80 a 40 para aumentar a 78 en 1752. Es probable que el aumento, que se observa después de 1752 (1777: 158; 1801: 279; 1824: 432; 1844: 582), se deba a la inmigración de población indígena, más tarde también mestiza desde otras partes del valle central. Hasta fines del siglo XVIII el aumento natural de la población coteña fue muy reducido.

c) Composición racial.

Según los documentos que se refieren a la época colonial, la población de Cot se componía en su totalidad de indios. La inmigración efectuada después de 1800 introdujo cierto elemento mestizo y población "blanca", pero no pudo sustituir completamente al elemento indígena que hasta la fecha domina en algunas fisonomías coteñas (ver ilustraciones). Comparada con otras poblaciones del valle central, la población de Cot cuenta con un número relativamente alto de tipos raciales intermedios.

d) Uso de la tierra.

Aunque Cot contaba con una legua cuadrada de tierra, hay que suponer, que desde fines del siglo XVI se inició la formación de chacras y fincas por los españoles que residían en Cartago y sus alrededores. Las dos encomiendas en que se dividían los indios coteños, persistieron durante la época colonial mientras que al Oeste de la legua de Cot aumentaron las fincas de

españoles en que se cultivaba trigo, cebada, maíz, hortaliza y otros productos. Los antiguos caminos coloniales con sus nombres propios (camino del Cristo, de la Breñada, Cuesta de la Chinchilla y otros) y que corren del Sur hacia el Norte sin adaptarse a la topografía de la vertiente, demuestran en su orientación y en los restos del empedramiento y cercos de piedra el íntimo contacto de esta región tan fértil con la antigua capital de Cartago. Suponemos que poco a poco la parte occidental de las tierras coteñas, es decir, la parte fértil al Oeste de la corriente de lava con sus suelos pedregosos de inferior calidad (ver mapa 2), fue dominada por una población que residía en Cartago. Además, la continuada subdivisión de las propiedades coteñas aumentó los peligros de una pérdida definitiva de tierras por la población aldeana. De estos aspectos se tratará más adelante. En este párrafo nos limitamos a subrayar el elemento colonial que existe en las relaciones o en la tensión entre los intereses de una antigua y pasiva población autóctona, y el poder y los intereses de los colonos españoles residentes en la ciudad vecina.

3. EL DESARROLLO DESPUES DE 1856.

Los dos decenios de 1840 a 1860 representan el período de transformación más intensa de toda la historia del país. La difusión del cultivo de café en el valle central y el aumento de su exportación, la inmigración de hombres, de capitales y de ideas modernas, la reorganización y la orientación de la agricultura hacia la deman-

da de un mercado creciente y muchos otros aspectos económicos, sociales y culturales causaron una remodelación de toda la herencia colonial. Ningún poblado del valle central podía rehuir o sustraerse a esta transformación revolucionaria en sus resultados.

Al terminar la época colonial y el tiempo transitorio de los primeros veinte años de independencia política, Cot representaba un poblado periférico de la Costa Rica conocida y desarrollada. Fue uno de los pueblos con marcada herencia precolombina, que contrastaba con las regiones españolas o iberoamericanas en casi todos sus variados aspectos. La transformación a que fue sometida durante la segunda mitad del siglo pasado, puede resumirse bajo tres puntos de vista:

a) El número de habitantes fue reducido por el cólera del año 1856 en casi un 30%, pero pronto se recuperó gracias a las inmigraciones. En 1844 había 582 habitantes, en 1857 tal vez unos 400 o 420, en 1914, 1200 habitantes. Este aumento se debe en su mayoría a inmigraciones en las que se distinguen dos tipos: la inmigración de costarricenses blancos procedentes del valle central oriental y occidental que venían en busca de tierras y ocupación agrícola, y la inmigración de personas más o menos desalojadas por razones sociales y económicas que venían en su mayoría de la región de Pacaca (hoy Villa Colón) y contenían muchos elementos de mestizaje.

En los primeros años del siglo presente pareció que Cot podría ganar

funciones de un lugar de veraneo. Varias familias de Cartago, que poseían tierras en la parte alta de la vertiente del volcán o en los alrededores de Cartago, construyeron casas de veraneo. Después de 1938-1940 la mayoría de estas casas grandes quedaron desocupadas, algunas decayeron y actualmente representan tanto por su estilo como por su tamaño, nada más que recuerdos del pasado.

b) La propiedad

En Quircot, antigua población indígena en el extremo Noroeste del Valle de Cartago, se decretó la transformación del ejido comunal a posesión privada en 1858. Aunque el autor no ha encontrado decretos parecidos para Cot, es probable que una transformación semejante ocurriera aquí durante los mismos años. Más tarde, en 1881, se concedieron nuevos terrenos baldíos a Cot que fueron parcelados entre sus habitantes. Para los coteños estos sucesos fueron de poca importancia porque en realidad ya no controlaban toda la tierra que antes había pertenecido al pueblo. La fragmentación de las pequeñas propiedades aumentó gracias a los sistemas de herencia y a la pobreza que no permitía satisfacer a unos hijos con efectivo y a los otros o solamente a uno con la tierra. La atomización de la propiedad en Cot llega hasta parcelas de unos 5 metros de ancho situados en el cuadrante (véase más adelante la descripción respectiva). Al mismo tiempo creció el número de parcelas en posesión de ciudadanos de Cartago y de las haciendas vecinas. Muchos agricultores coteños vendieron "algún lotecito" a precios muy

bajos, no conociendo el valor de estas tierras sumamente fértiles si se trabajan en forma efectiva y moderna.

Ya en 1880 la falta de tierras causó graves problemas y por esto un grupo de habitantes activos inició gestiones, en 1881, para recibir unas 200 o 250 hectáreas de baldíos situados al Norte de la legua cuadrada coteña, que antes pertenecían a Cartago. Concedido el terreno se vendieron los derechos individuales de 3,75 manzanas por familia a los aldeanos interesados. Muchos compraron varios derechos, pero al cabo de algunos años empezaron a vender sus lotes a personas adineradas. Según información de personas confiables, esta tierra adquirida para el pueblo hace unos ochenta años pertenece en la actualidad a solamente dos finqueros de influencia.

Con el número de habitantes y de parcelas en posesión de personas residentes en la ciudad y en otros lugares aumentó el grupo de agricultores que dependían del esquilmo y arrendamiento de lotes y parcelas. Desde fines del siglo XIX, sistema probablemente iniciado ya en la época colonial, los hacendados en la vecindad de Cot acostumbraban dar lotes en forma gratuita o en esquilmo de una manzana, o menos, por familia a los agricultores pobres de Cot para que los trabajaran y sembraran hortaliza, maíz, o, más tarde, papas. Gracias a este procedimiento surgió una rotación entre pasto-cultivo anual-pasto. Hace algunos años los hacendados y finqueros se negaron a facilitar las tierras, lo que causó graves problemas económicos y desesperación para los minifundistas.

Al analizar la situación y las tensiones actuales en Cot hay que tomar en cuenta este antecedente:

Además hay que considerar los precios sumamente altos del arrendamiento de la tierra de labranza en esta zona tan fértil y con tan buena comunicación al mercado de las ciudades centrales. Ya en 1948 J. L. Carranza dijo que para los pequeños agricultores sería casi imposible tomar lotes en arriendo para el cultivo de papas, porque tenían que pagar a lo menos 200 colones al año y, en las regiones más productivas y años de precios altos para la papa, hasta 4000 a 6000 colones al año por una sola manzana. En la página 255 de su estudio dice:

“Algunos propietarios de terrenos se dedican a alquilar parcelas o siembran en asocio de productores algunos de los cuales son, a la vez, expendedores; otros se abstienen de alquilar terrenos por la falta de brazos para sus propios cultivos, y se crea así un problema agrícola-social-económico, pues en ciertas épocas del año hay gran demanda de brazos para sus propios cultivos, y dejan para épocas posteriores las parcelas que siembran los pequeños productores, que por ser siembras tardías, en la cosecha “inverniza” están más expuestos a la pérdida de su cultivo.”

La propiedad de algunos coteños se limita a lotes en el cuadrante. Otros poseen parcelas propias o, en su mayoría, tomadas en arriendo o esquilmo situadas en el área de Tierra Blanca o hasta la vertiente Norte de la cordille-

ra de Talamanca. Es decir falta la conexión regional entre pueblo o caserío y tierra cultivada.

c) El uso de la tierra ha cambiado considerablemente desde mediados del siglo XIX. Es probable que los cultivos de trigo nunca fueron muy extensos en los alrededores de Cot, comparado con la región de Cartago y San Rafael y otras zonas centrales. No fue el abandono del cultivo de trigo, importante sólo durante la colonia, ni la extensión del café lo que transformó el paisaje agrícola en la región de Cot, sino la orientación hacia el creciente mercado nacional, la introducción de la ganadería lechera y de nuevas plantas forrajeras más productivas, la propagación del cultivo de la papa y mejoras en el equipo técnico.

Los impulsos para estas transformaciones partieron desde las fincas grandes y productivas, controladas por costarricenses o inmigrantes europeos. Estas fincas lecheras o de producción de papas y hortalizas tendían hacia las tierras altas e hicieron retroceder el frente pionero del bosque hasta dejar solamente restos de él en las vertientes más inclinadas en la cima del volcán.

Esta nueva orientación económica y la transformación del paisaje que significaba, aumentó las diferencias existentes entre la vertiente fértil al Oeste de Cot y la corriente de lava entre Cot y Pacayas donde persistían formas más extensivas de cultivo y otros tipos de aparceramiento (ver mapa 2).

III. LA SITUACION ACTUAL

1. Levantamientos del uso de la tierra.

En noviembre de 1958 el autor levantó, durante su primer viaje a Costa Rica, un mapa del uso de la tierra en la región de Cot¹. En su segundo viaje a Costa Rica recorrió de nuevo esta región². El resultado de estos dos levantamientos se presenta en los mapas 4 y 5³.

Para obtener una impresión general de las regiones agrícolas vecinas a la zona levantada en forma sistemática, el autor preparó otro mapa (No. 2), que abarca toda la vertiente meridional del volcán Irazú. Este mapa, basado en fotografías aéreas de 1956, muestra varias zonas altitudinales del uso de la tierra, cuya subdivisión refleja diferencias geológicas y edáficas.

Antes de comparar los levantamientos realizados en 1958 y 1962 es conveniente caracterizar ambos mapas.

a) **La situación de 1958** (mapa 4a). El mapa representa, a primera vista, un mosaico de parcelas de uso diferente. Sin embargo, no se necesita mucha fantasía para reconocer varias zonas caracterizadas por la predominancia de algunos cultivos. En la margen sur, y particularmente en la zona Suroeste, prevalecen los potreros o pastos naturales, que llegan hasta los suburbios de Cartago y San Rafael, donde frecuentemente aparecen delimitados, no por cercas de alambre sino por cer-

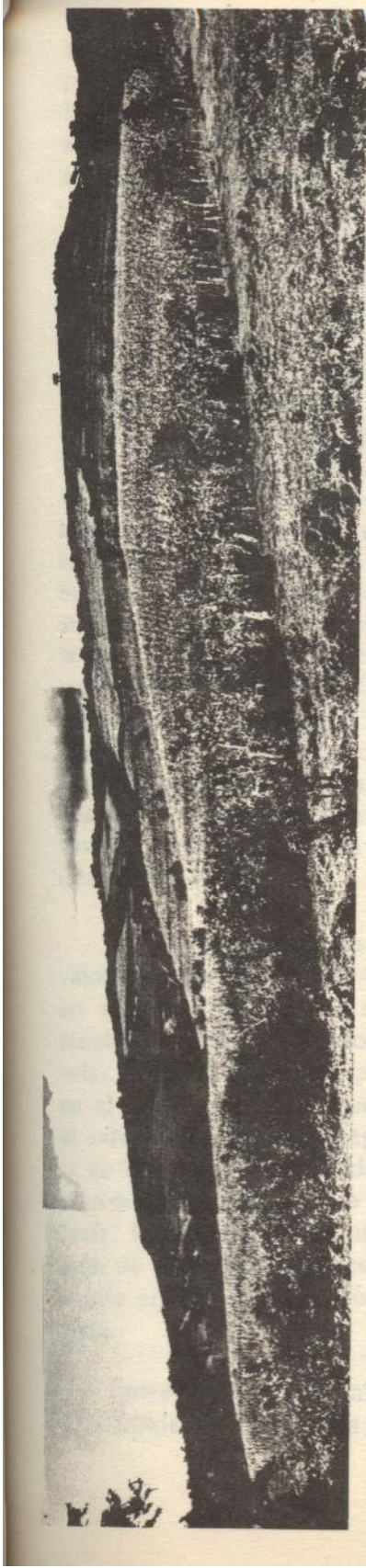
cos de piedra. Una segunda zona en que predominan los potreros se encuentra al Este de Cot sobre la corriente de lava. Con excepción de una pequeña enclavadura de cultivos anuales en parcelas muy reducidas, esta zona cubre todo el perfil de la vertiente desde los 1600 hasta 2100 metros de altitud, más o menos. La tercera zona de potreros aparece en la margen Oeste del mapa, enclavada en cultivos anuales.

Estas tres zonas rodean una región central en que predominan cultivos anuales. Enclavados entre estas dos zonas se encuentran pequeñas regiones dedicadas a pastos de corte y repastos. La más grande de éstas, en la carretera al Suroeste de Cot, tienen como centro algunas fincas lecheras, pero también las otras reflejan una especialización en la ganadería lechera y la predominancia de fincas grandes y medianas. En la zona central de cultivos anuales es difícil distinguir una subdivisión marcada, aunque en la par-

¹ Partiendo cada día desde Cartago recorrió a pie toda la zona entre Cartago, San Rafael, Tierra Blanca y Cot, marcando en un mapa preliminar que había preparado a base de fotografías aéreas el uso de cada parcela. a.

² Esta vez con un jeep del Instituto Geográfico Nacional conducido por el motorista Leonidas Barboza, quien le ayudó en el levantamiento.

³ Sería bueno si alguna institución, por ejemplo el Departamento de Geografía de la Universidad, como ejercicio práctico de sus estudiantes, repitiera el mismo levantamiento cada 4 ó 5 años, porque lo que interesa no es el levantamiento sistemático de una situación momentánea singular, sino conocer el desarrollo, los cambios, la transformación y las tendencias del dinamismo regional. Bajo este punto de vista son de poca importancia afirmativa los dos mapas que aquí se presentan.



Vista panorámica al Oeste de Cot en la zona de cultivos anuales.



Parcelas cultivadas con papas, maíz, hortaliza y pasto al Noroeste de Cot.

te Noroeste prevalece la papa y en la parte Sur y Sureste el maíz. Las parcelas de hortaliza (cebolla, remolacha, zanahoria) no aparecen concentradas en una región específica.

b) **La situación en 1962** (mapa 4 b). El mapa 4 b abarca un área más reducida que el mapa 4 a. Partiendo de este mapa, que se apoya en el levantamiento de 1962, sería más difícil deslindar varias zonas de características diferentes como fue posible para 1958. Sin embargo, pueden distinguirse: la zona de potreros en el Suroeste, la zona en que predominan los pastos sembrados y de corte en el centro y Sureste y la zona central de cultivos anuales. Pero esta última zona aparece como un mosaico, en que las parcelas cultivadas con papas se encuentran muy diseminadas. Muchas parcelas están en descanso o rastrojo, en espera de nuevas siembras de maíz, papas u hortaliza, y sirviendo algunas de ellas como pasto. En esta zona no es muy frecuente el maíz.

c) **Comparación de ambos levantamientos** (mapas 4 a, 4 b y 5). En las zonas de potrero no se observan muchos cambios en el uso de las parcelas. Algunos potreros, por ejemplo en el camino de Cot a San Rafael, en el extremo Sureste del mapa y al Oeste de la cuesta de la Chinchilla, fueron convertidos en repastos o cultivos de maíz, lo que resultó en una disminución de potreros naturales particularmente en la margen periférica de esta zona.

Entre 1958 y 1962 han aumentado considerablemente los pastos de

corte y repastos. De 54 parcelas dedicadas a cultivos de gramíneas importadas como imperial, jaragua, calingüero y elefante¹ en 1962, solamente 24 tenían el mismo uso que en 1958, mientras que en 1958 12 estaban cultivadas con maíz, 9 con pasto natural, 4 con papas y 5 con otros cultivos. Estos cambios reflejan una intensificación en la ganadería lechera que resulta en la formación de una amplia zona intermedia entre la de potreros y la de cultivos anuales, situada al Suroeste y al Sur de Cot entre 1600 y 1800 metros de elevación.

Otro cambio importante es la difusión del cultivo de papas, que en 1958 se concentraba en la zona más alta entre Cot y Tierra Blanca. Muchas parcelas cultivadas con maíz en 1958 fueron convertidas en papales en 1962. Sin embargo no puede decirse que esto se realizó a costa de los cultivos de maíz, porque hay que tomar en cuenta las parcelas en descanso que tal vez se sembraron con maíz después del levantamiento.

Comparando los mapas 4a y 4b parcela por parcela se observan varios tipos de rotación (papa-maíz-pasto, entre otros), que no se comentan aquí por falta de observaciones continuas anuales. Pero ya la comparación a base de los tres grupos: cultivos anuales, repastos y pastos de corte, y pastos naturales o potreros, demuestra algunas características importantes. En el ma-

¹ En la parte central del mapa predomina el imperial, en los repastos del Noreste (mapa 4a y 4b) el jaragua, en el Oeste del mapa 4a el calingüero; en 1958 fueron raros los repastos de elefante y otras variedades.

pa comparativo, No. 5, se distinguen tres zonas: a) La zona central y superior especializada tanto en 1958 como en 1962 en cultivos anuales como papa, maíz y hortaliza. b) La zona periférica en el Sur, o sea, la parte baja de la región y la región oriental, donde existe la corriente de lava, y en la que dominan los potreros tanto en 1958 como en 1962. c) La zona intermedia en que prevalecen los cambios en el uso de la tierra, donde aumentaron considerablemente los repastos y pastos de corte, a costa de los potreros o de los cultivos anuales, pero donde también se encuentran otros tipos de transformación y parcelas que en ambos años han sido dedicadas a cultivos anuales.

Con estas pocas observaciones, que el lector puede ampliar a base de los mapas, puede decirse que una característica del uso de la tierra no debería ser basada en un solo levantamiento, el cual refleja nada más que una situación momentánea. Cada año cambian los cultivos, aunque no en todas las regiones, y cambian además algunos linderos de parcelas o sus subdivisiones. Este dinamismo es un elemento característico para la zona objeto del presente estudio y que no se observa en igual forma en las regiones de cultivos permanentes, o especiales, de pastoreo, de plantaciones y en la periferia del país.

Sería interesante conocer más a fondo el ritmo de estos cambios y su dinamismo que depende no sólo de la demanda, de los precios o del tiempo más o menos favorable, sino también de otros factores.

2. La población y la vivienda.

Ya en su primera visita a Cot en noviembre de 1958 el autor había anotado en su diario que predominan en este pueblo las casas en mal estado, que algunas cuadras representan verdaderos tugurios, mientras otras están cultivadas en su totalidad y que el aspecto de la población refleja un desequilibrio digno de ser estudiado. Sin embargo, no quedó tiempo entonces para levantar un plano del pueblo, deber que cumplió en agosto de 1962 al hallarse de nuevo en Costa Rica.

El mapa 6 muestra que el cuadrante es muy grande comparado con el número de casas existentes. En todas las cuadras, hasta la que ocupa la iglesia, hay parcelas cultivadas. En las más grandes, y son sólo éstas las que aparecen en el mapa 5, predominan los pastos naturales y de corte, aunque también se encuentran lotes grandes cultivados de papas, avena y maíz. En las parcelas pequeñas predominan las hortalizas, la papa y el maíz.

El mapa No. 6 indica que sólo tres propietarios poseen 5 y tres cuartos manzanas de tierra en medio del cuadrante, lo que dificulta la edificación y parcelación de estas cuadras y aumenta la presión demográfica en otras, ya altamente parceladas y subdivididas. Casi en el centro del pueblo se encuentran dos lecherías con sus corrales respectivos de vacas lecheras. La vecindad de la escuela moderna y la lechería de tipo anticuado representa un inconveniente considerado bajo normas de higiene y salubridad pública.

Mientras que las propiedades grandes enclavadas en el cuadrante presentan bloques continuos, la propiedad mediana está dispersa. Los seis lotes pertenecientes a un solo propietario, marcados con margen negra en el mapa 6, están situados en cinco cuadras diferentes y tienen una superficie total de una y un octavo de manzana, no contando el pequeño lote de la casa. El mismo propietario posee además un total de 7,6 manzanas adicionales de tierras fuera del cuadrante.

Para conocer el tercer tipo de propiedad hay que analizar el mapa 7, más detallado y basado en un levantamiento preliminar, con las distancias medidas a pasos o en varas. En la cuadra central de la parte superior del plano se marcaron siete propiedades con letras de A a G. Esta cuadra o manzana contiene un total de 14 propietarios. El propietario A, que controla la parcela más grande, destinada a cultivos de pastos de corte, maíz y frijol, no quiso colaborar en el levantamiento negando toda información, probablemente porque comparado con sus vecinos sumamente pobres aparece como persona pudiente y teme, sin expresarlo, la alta presión demográfica en su vecindad. En la propiedad B la casa más grande y de mejor calidad es la del propietario que vive solo en ella, mientras que la casa más pequeña fue arrendada a una familia de siete personas. El lote cultivado con papas al lado de estas dos casas pertenece a un propietario de otra cuadra.

Aún más grave es el problema en la propiedad marcada con D. Mide aproximadamente 25 por 25 varas. En

sus tres casas de calidad muy mala viven la dueña y las familias de sus cinco hijos, un total de 19 personas. Hablando con la señora se quejó de que tenía que dividir este lote entre sus cinco hijos, y preguntó cómo hacerlo para dar cabida a cinco casitas, ya que, después de la división, cada parcela tendría tan sólo 5 varas de ancho. No logró comprar lotes vacantes en otras cuadras o algunas varas de tierra para construir una casita adicional. Iguales problemas ha causado, en la propiedad F, el que se construyeran dos casitas sumamente pobres, una detrás de la otra. Cabe mencionar que ninguna cuenta con corriente eléctrica. En estas dos casas, que miden un total de 5 por 14 varas, viven once personas¹. El lote total de esta propiedad mide solamente 9 por 28 varas, aproximadamente. Quien piensa que el problema no puede ser más grave tiene que visitar la propiedad G, de igual tamaño, en que también viven 11 personas, pero en lote alquilado y sin la seguridad que presenta un lote propio aunque sea de tamaño mínimo.

En los costados Norte y Este de esta cuadra (superior central en el mapa No. 7) vive un total de 70 personas en 13 casas de calidad mala y pésima; 36 de estos habitantes no cuentan con corriente o alumbrado eléctrico. A cada persona corresponde un promedio de 8,1 varas cuadradas de vivienda, es decir una superficie promedia de 2,7 por 3 varas incluyendo toda la superficie bajo techo. Para estas 70 personas

¹ Al visitar la familia estaba muy enferma la madre, de edad avanzada, y dijo que convenía que ella muriera para que algunos de sus nietos pudiesen ocupar su cama.

en la mitad Noreste de la cuadra hay seis letrinas situadas de 4 a 15 varas de las casas en medio de tierra cultivada intensamente.

También en otras cuadras del pueblo se encuentra tal grado de miseria, que el visitante crítico pregunta en qué se fundan las descripciones elogiosas del lugar.

“No hay rincón en donde no exista una huerta familiar. En el centro mismo de Cot vimos un papal espléndido. Es que, creemos nosotros, esa armónica naturaleza invita a sembrar los campos para ver crecer con fecundidad única, las sementeras... Todos trabajan, todos siembran... Otra vista del simpático pueblo de Cot. No hacen falta comentarios adicionales para admirar la belleza excepcional del lugar...”¹ Otro informante dice: “La población presenta bonito aspecto; las calles son tiradas a cordel...”² y un tercero agrega: “... y por sus condiciones higiénicas, esta población, tan pronto como esté provista de la cañería que se intenta establecer, ocupará el lugar preferente entre todas las del NE del cantón central de la provincia, como lugar de veraneo”.³

La realidad es diferente. Dominan la pobreza y la desesperación. No basta el suministro de agua; para el desagüe sirven zanjas abiertas y en el cuadrante el jeep del autor quedó atascado en un barreal tan profundo que tardó horas para sacarlo. Las tres o cuatro pulperías existentes reflejan la pobreza del lugar que representa tan marcado contraste con las espléndidas tierras que lo rodean.

3. Aspectos Sociales y Culturales.

Como falta un estudio social detallado de Cot nos limitamos a indicar algunos aspectos generales. La mayoría de los coteños muestra una falta de iniciativa en lo cultural y lo social que no corresponde a su vivo interés y energía física en la agricultura. Bien se entiende que la pobreza comentada anteriormente dificulta una vida social y que una división muy profunda existe entre los pocos agricultores pudientes y la mayoría pobre. Sorprende que en este grupo de población dominante haya un sentido de comunidad y un arraigo a la tierra y al ambiente, que en su intensidad frena la emigración de los habitantes pobres hacia las zonas periféricas prometedoras del país, mientras que personas interesadas en el desarrollo sociocultural se quejan de la desconfianza, el desinterés, el recelo y el carácter áspero de la población. Esta modalidad de que, según nuestro parecer, la población es víctima y no culpable, impidieron la formación de clubes 4 S y deportivos, de una vida social y otros aspectos culturales como sí los hay en Tierra Blanca y otras poblaciones vecinas.

Otro aspecto social es la abundancia de minifundistas, jornaleros y pequeños comerciantes de papas de ingresos muy reducidos. Como faltan propiedades agrícolas de tamaño suficiente, un considerable número de ha-

¹ Periódico La Nación, 30 de agosto de 1962. pág. 28.

² Tristán, J. M.: El pueblo de Cot, San José, Costa Rica, 1907.

³ Noriega, F. Diccionario Geográfico. Ed. Costa Rica, 2da. edición, San José, 1923. pág. 88.



En medio de magníficas tierras de cultivo, el poblado de Cot tiene aspectos de "tugurio rural".



En el cuadrante de Cot se encuentran muchas casas como ésta en que viven de 5 a 10 personas.

bitantes dependen del trabajo a jornal. En la visita del autor durante el mes de agosto de 1962, muchos se quejaron de que sería muy difícil encontrar trabajo por más de unos pocos días a la semana y que el jornal pagado se limita, en algunos casos, a siete colones y medio para los pocos días de trabajo. En la mañana los jornaleros esperan en la plaza para que los camiones de las fincas grandes los lleven al campo. Pero no siempre se necesita toda la mano de obra ofrecida. Faltan la continuidad y la seguridad del trabajo.

En este aspecto Cot representa más un tipo de caserío de hacienda, poblado por familias dependientes del trabajo ofrecido por las fincas grandes, y no aparece como aldea campesina de agricultores independientes. Esto es el resultado de una concentración continua de la propiedad, como se observa no sólo en las zonas periféricas del país, sino también en las regiones centrales de antigua tradición campesina. En su aspecto social este desarrollo conduce a una nivelación hacia abajo, un debilitamiento del pequeño agricultor y genera tensiones sociales que algún día podrían tener consecuencias indeseables.

4. Causas de la situación contradictoria actual.

La situación contradictoria actual es, por un lado, la discrepancia que se observa entre las tierras agrícolas muy productivas, bien aparcadas y cuidadosamente trabajadas, que cada año dan varias cosechas de alta importancia y valor en el mercado nacional; y por otro lado, la pobreza y la

desesperación de los pobladores lugareños, la atomización de sus propiedades y las condiciones en extremo malas de sus viviendas que dan al pueblo un aspecto de "tugurio rural". Esta situación, sorprendente en un pueblo que es de los más antiguos y mejor situados del país, se debe a varios factores:

- a) Hasta fines de la época colonial Cot representó una fuerte herencia precolombina. Faltaba el elemento campesino de origen español y aumentaron las diferencias estructurales o sea el nivel social, la propiedad y la orientación económica entre Cot y sus alrededores de dominación española.
- b) Después de 1856 (cólera) inmigró población pobre diferente a los pobladores campesinos que ocuparon, entre 1850 y 1880, la vertiente sur del volcán. Continuó la pobreza que ya se comenta en documentos coloniales.
- c) Mientras crecía el minifundismo en Cot, aumentó el número de parcelas adquiridas por habitantes de Cartago y otros lugares. Poco a poco surgió, como problema más grave de la población, la falta de tierras para los propios coteños. Algunos de éstos se quedaron con sólo unos pocos lotes en el cuadrante que cultivaban intensamente. Al mismo tiempo aumentó la dependencia de las fincas grandes en los alrededores que les daban parcelas en esquilmo y otra forma de arriendo. Con el número de minifundistas aumentó el número de jornaleros

y peones que representan la mayoría de la población.

- d) Esta dependencia, sea de tierras prestadas o de trabajo pagado, causa graves problemas sociales y económicos si en la mano de obra requerida y en la superficie de tierra prestada o alquilada hay grandes fluctuaciones y falta además toda ocupación adicional o de reserva; en otras palabras, falta el trabajo continuo remunerado.

El problema fundamental de Cot es la falta de propiedad campesina productiva y la expropiación indirecta de las tierras que anteriormente pertenecían al pueblo. Este desarrollo, de consecuencias negativas para los pobladores, es un resultado de la herencia colonial y de la subdivisión sucesiva de la propiedad campesina. Por esto no se trata aquí de culpar a las fincas grandes o las haciendas vecinas. Los mismos problemas de minifundismo causados por la subdivisión continua de la propiedad pequeña se observa en el pueblo vecino de Pacayas, donde existen un alto grado de fragmentación de la tierra. Pero en Pacayas las tierras no se perdieron, es decir, no fueron adquiridas en tal grado como en Cot por algunas familias influyentes y de mayor iniciativa y capital o por personas ajenas al lugar. Sucedió en Cot porque la fertilidad del suelo es mucho más alta, hay buenas carreteras y una distancia menor hacia el mercado de las ciudades vecinas y ya en la época colonial se formaron fincas pertenecientes a la población urbana. Por estas razones y por diferencias en el

tipo de población, el minifundismo y la fragmentación de las propiedades agrícolas han conducido a resultados diferentes en Cot y en Pacayas.

IV. EPILOGO

Al preparar el presente estudio el autor tenía tres motivos generales que al fin vencieron los escrúpulos originados por el hecho de no contar con un material debidamente amplio de levantamientos socioeconómicos y estadísticos. Primero le pareció conveniente insistir sobre la importancia de un levantamiento cartográfico detallado del uso de la tierra y de la población. Toda síntesis, todo estudio comparativo geográfico y con esto también toda planificación necesita de este material, tan fácil de preparar y de tanta importancia documental para los que vienen después de nosotros. En segundo lugar, quería contribuir al conocimiento del núcleo central del país. El presente informe no representa una monografía de Cot de Oreamuno, sino una nueva contribución para que más tarde sea posible preparar un trabajo completo. En tercer lugar el autor quería despertar el interés por un pueblo que refleja algunos problemas socioeconómicos dignos de consideración.

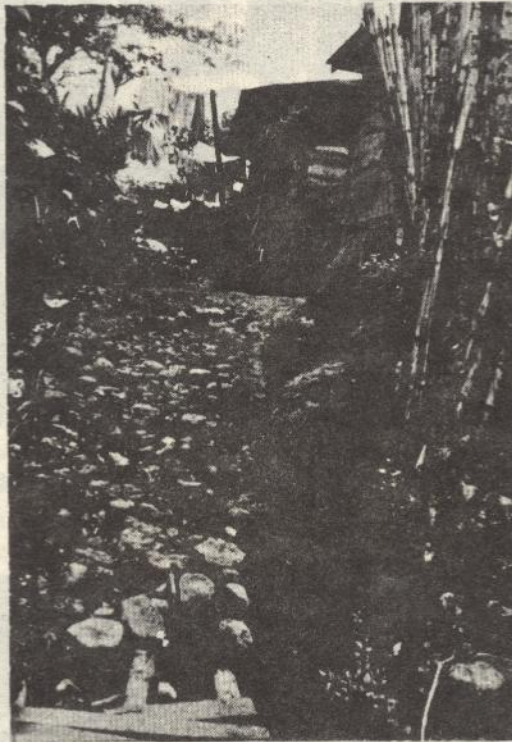
En la breve reseña de los estudios geográficos realizados en Costa Rica en agosto y setiembre de 1962, publicada en el informe semestral del Instituto Geográfico de Costa Rica, julio a diciembre de 1962, el que escribe dijo: "El autor confiesa que después de conocer los gravísimos problemas puramente humanos y la desesperación



El aspecto fisionómico - racial de los coteños es muy variado.



En su aspecto fisionómico y racial la población de Cot no es tan homogénea como la de otras poblaciones en el centro del país.



Donde los lotes dedicados a la vivienda miden menos de 10 varas de ancho, el aumento de habitantes resulta en una edificación de varias casitas una tras la otra (compare mapa n° 7, propiedad F.)

de los coteños, le fue imposible proseguir sus estudios con el mismo entusiasmo de antes. Hay casos en que duele hacer un análisis, un diagnóstico, y carecer de los recursos para remediar el mal”.

Con el propósito de ayudar a que se ponga remedio a los males descritos, con la vista hacia el futuro, damos por terminado este estudio; así lo exige la responsabilidad del investigador

que no se limita a describir, a conocer y a “estudiar por la pasión de estudiar”, sino que se siente obligado a interpretar los hechos para que otros, más calificados, puedan remediar el mal o modelar el futuro. El autor estaría feliz al saber que alguna autoridad se interesa, bajo la influencia del presente estudio, por resolver la situación descrita, particularmente en el problema de la vivienda y la salubridad.

DATOS INFORMATIVOS ACERCA DE COT Y EL CANTON DE OREAMUNO

1. Cantón de Oreamuno, VII de la Provincia de Cartago. Fundado por decreto No. 68 de agosto 17 de 1914. Superficie: 64 kilómetros cuadrados, ladera sur del volcán Irazú únicamente.

POBLACION

AÑO	HABITANTES	POR KM. CUADRADO
1927	5.114	80
1950	7.568	118
1959	10.511	165
1959	Tasa de nacimiento	48,9%
1959	Tasa de mortalidad	10,9%
1959	Aumento vegetativo	36,2%
1950	Migración interna:	
	Inmigrantes	17,3%
	Emigrantes	38,9%
	Migración neta	-21,7%

**POBLACION EN 1959 DE LOS DISTRITOS
DEL CANTON DE OREAMUNO**

I.	San Rafael	5.111
II.	Cot	2.513
III.	Potrero Cerrado	1.254
IV.	Cipreses	786
V.	Santa Rosa	847
	TOTAL	10.511

2. DISTRITO II, COT, DEL CANTON DE OREAMUNO

Superficie 14.2 Km. cuadrados.

Población

AÑO	HABITANTES	POR KM. CUADRADO
1950	1.802	127
1959	2.513	177



Una calle en el cuadrante de Cot.

USO DE LA TIERRA SEGUN CENSO AGROPECUARIO DE 1955

DISTRITO	No. de Fincas	Extensión total de fincas (Mzs)	Cultivos anuales		Potre-ros %	Repas-tos %	Bosque con pasto	Bosque sin pasto	Cultivo		TOTAL	Ganado vacuno Vacas Lecheras %
			%	Mzs					Maíz Mzs.	Papas Mzs.		
Cot	66	1.915,3	25	172	58	8	-	3	172	112	1.470	63
Potrero Cerrado	50	6.822,3	10	196	35	4	44	2	196	503	2.699	66
Tierra Blanca (*)	49	1.339,7	29	69	46	2	19	-	69	221	496	61
Cipreses	32	758,8	23	56	73	-	-	-	56	46	597	58
Santa Rosa	91	4.862,7	5	86	45	-	42	6	86	136	1.540	60

(*) Distrito del cantón Central, provincia de Cartago.

BIBLIOGRAFIA

Publicaciones que se refieren a Cot de Oreamuno.

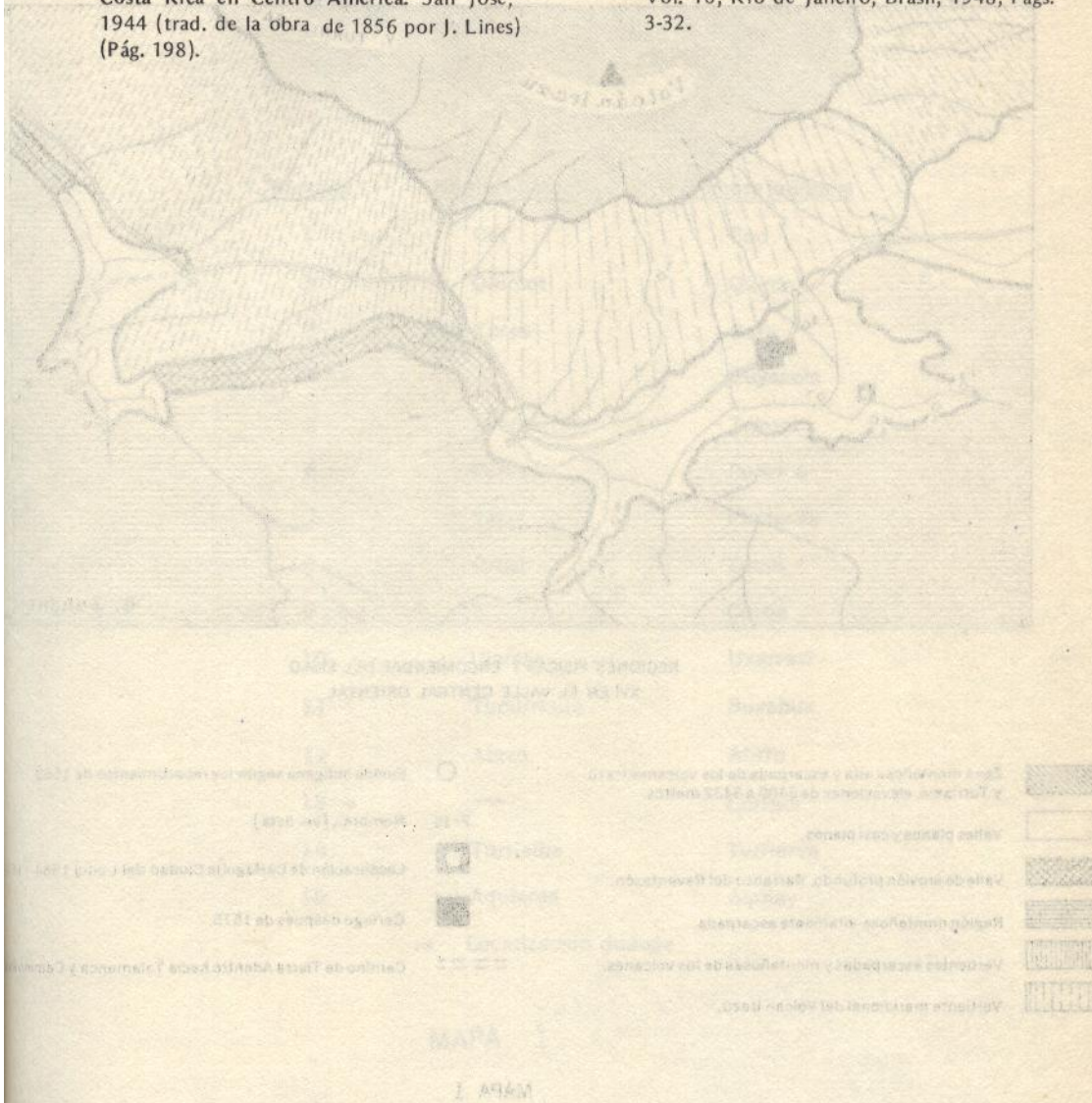
(Entre paréntesis páginas de referencia a Cot).

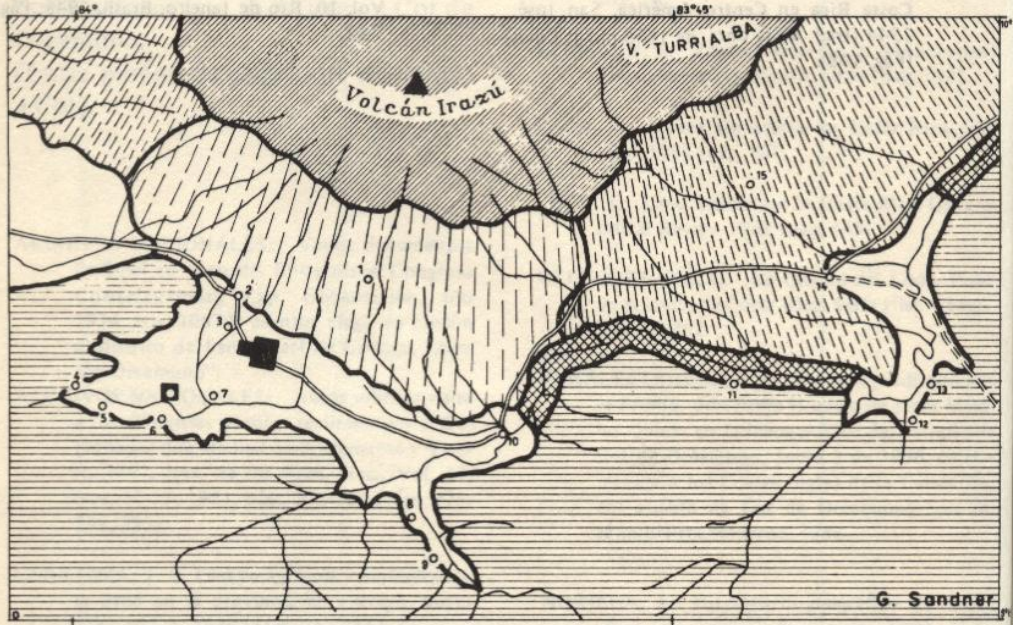
- ARCHIVOS NACIONALES: Varios documentos de 1644 en adelante. Entre otros: Congreso Constitucional, Exp. Gobernación, año 1914, No. 10874, asunto: elegir en cantón el distrito de San Rafael de Cartago, "cantón Oreamuno".
- ARCHIVOS NACIONALES: Autos sobre la visita a los diferentes pueblos realizada por el Gobernador don Manuel de Bustamante y Viveiro 1697. Rev. de los Arch. Nac., Vol. 15, Nos. 10-12, 1951, págs. 272-306 (págs. 275, 292, 293).
- CARRANZA, J. L. Ensayo agrícola económico de la papa en la provincia de Cartago, Suelo Tico, Vol. 1, 1948 (págs. 251-256).
- CARVAJAL, H. Monografía del Cantón de Oreamuno. El Maestro, No. 14, 1953 (págs. 340-344).
- DIRECCION GENERAL DE ESTADISTICA Y CENSOS: Material inédito de los Censos Agropecuarios de 1950 y 1955 a base de distritos.
- FERNANDEZ, L. Historia de Costa Rica. Madrid 1889 (págs. 105, 122, 280, 185, 195, 409, 455, 461, 495, 598, 599 y otras).
- FERNANDEZ, L. Colección de Documentos para la Historia de Costa Rica. 10 tomos, 1886, 1907 (entre otros: tomo VII págs. 182, 183, 186, 201, 219, 383, 384).
- GREENE, R. E. L. Estudio económico de la producción y del mercado de papas en Costa Rica. Ministerio de Agricultura, Bol. Técnico No. 29, San José, 1959.
- GAGINI, C. Los Aborígenes de Costa Rica. San José, 1917, (págs. 116, 133, 170).
- GAGINI, C. Diccionario de Costarrriqueñismos. 2. ed., San José, 1919 (págs. 100, 133, 228).
- LA NACION. Cot y Tierra Blanca. Belleza topográfica sin par. Jueves 30 de agosto de 1962, pág. 28.
- LEHMANN, E. Zentral Amerika. I. Die Sprachen Zentralamerikas. Berlín, 1920 (pág. 198).
- LEON, J. Nueva Geografía de Costa Rica. San José, 1952 (pág. 69).
- LEON, J. Land utilization in Costa Rica. Geographical Review 1948 (pág. 448).
- MELLENDEZ CH., C. La Ciudad del Lodo. Publ. de la Univ. de Costa Rica, Serie Hist. Geogr., No. 5, 1962.
- MORALES QUIROS, P. H. Sermón predicado por el Presbo. don Pablo Horacio de Jesús Morales Quirós en la inauguración del Templo de Cot de Oreamuno, Junio 3 de 1956, en Homenaje a los Cuatro Siglos de la Fundación del pueblo de Cot de Oreamuno. San José, Imprenta Moderna, 1956.
- NORIEGA, F. Diccionario geográfico de Costa Rica. 2a. edic., San José, 1923 (págs. 87-88).
- OERSTED, A. S. L'Amérique Centrale, recherches sur sa flore et sa géographie physique... Copenhagen, 1871.
- PERALTA, M. M. de Costa Rica, Nicaragua y Panamá en el siglo XVI. Madrid, 1883.
- SANDNER, G. Breve reseña de los estudios geográficos realizados en Costa Rica en agosto y setiembre de 1962. Informe Semestral, Inst. Geogr. de Costa Rica, Julio a Diciembre de 1962, págs. 39-55.
- THIEL, B. A. Monografía de la Población de Costa Rica en el Siglo XIX. Revista de Costa Rica en el siglo XIX, Vol. 1, San José, 1902, págs. 3-52 (referencia a Cot en muchas páginas).
- THIEL, B. A. La Iglesia Católica en Costa Rica durante el siglo XIX. Revista de Costa Rica en el Siglo XIX, Vol. 1, San José, 1902, págs. 283-339 (págs. 287, 288).
- TREJOS, J. F. Geografía de Costa Rica. Física, política, económica. San José, 1955 (pág. 327).

TRISTAN, J. M. El pueblo de Cot. Páginas Ilustradas, tomo 4, No. 114, 1907, (pág. 2313).


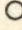
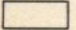


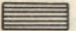

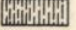
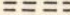
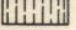
WAGNER, M. y SCHERZER, C. La república de Costa Rica en Centro América. San José, 1944 (trad. de la obra de 1856 por J. Lines) (Pág. 198).

WAIBEL, L. A teoría de von Thünen sobre a influencia da distancia do mercado relativamente a utilizacao da terra. Sua aplicacão a Costa Rica. Revista Brasileira de Geografía, Vol. 10, Río de Janeiro, Brasil, 1948, Págs. 3-32.





REGIONES FISICAS Y ENCOMIENDAS DEL SIGLO XVI EN EL VALLE CENTRAL ORIENTAL

- | | | | |
|---|---|---|---|
|  | Zona montañosa alta y escarpada de los volcanes Irazú y Turrialba, elevaciones de 2400 a 3432 metros. |  | Pueblo indígena según los repartimientos de 1569. |
|  | Valles planos y casi planos. | 7-15 | Nombres, (ver lista) |
|  | Valle de erosión profundo. Barranco del Reventazón. |  | Localización de Cartago (la Ciudad del Lodo) 1564 |
|  | Región montañosa altamente escarpada. |  | Cartago después de 1575. |
|  | Vertientes escarpadas y montañosas de los volcanes. |  | Camino de Tierra Adentro hacia Talamanca y Camino |
|  | Vertiente meridional del Volcan Irazú. | | |

MAPA 1

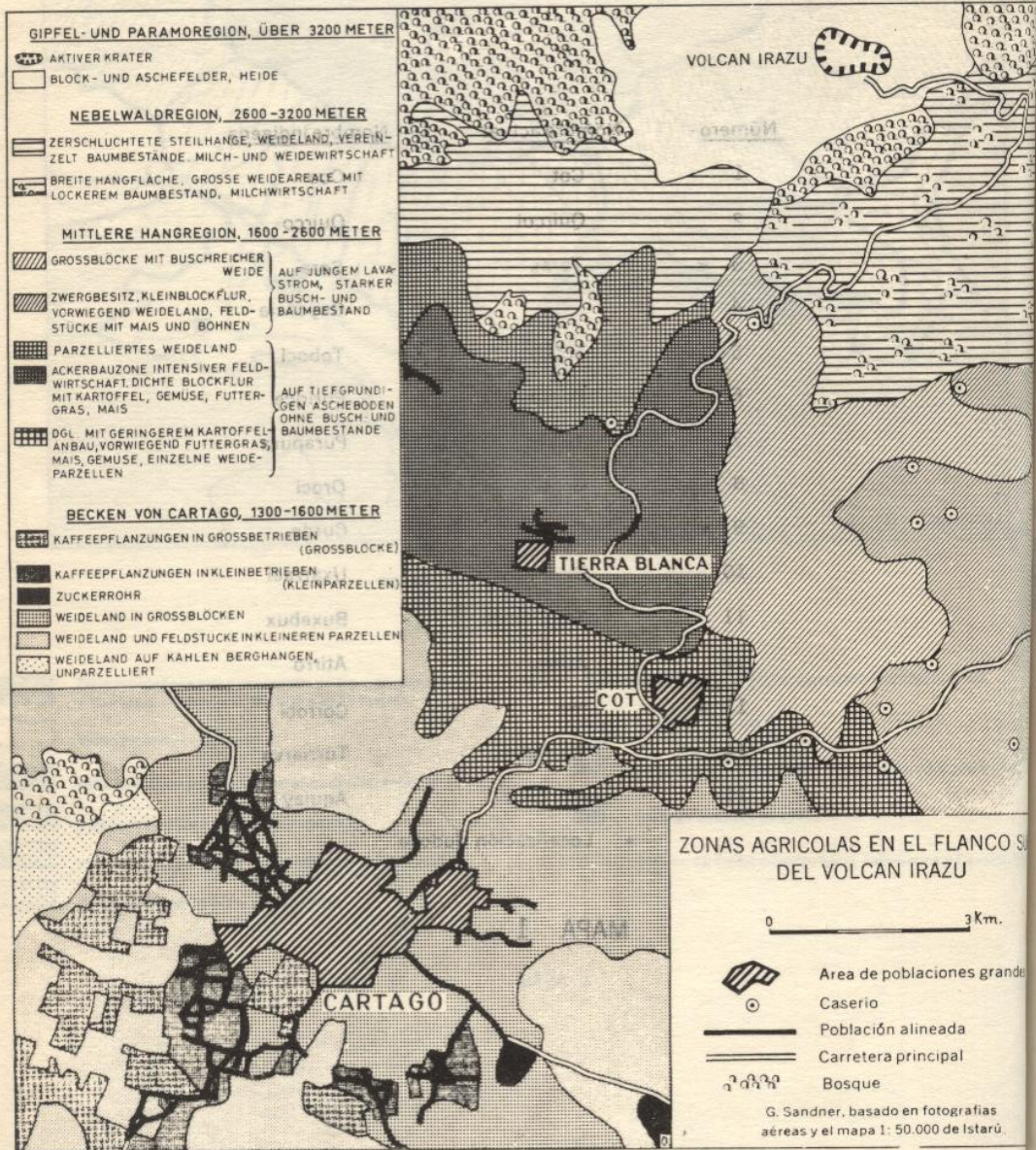
LEYENDA PARA LA CARTA DEL MUNDO

CIUDA Y VILLAS DE 2000 A 5000 METROS

<u>Número</u>	<u>Nombre actual</u>	<u>Nombre indígena</u>
1	Cot	Coo
2	Quircot	Quirco
3 *	Taras	Sara
4 *	—	Guycacie
5	Tobosi	Toboci
6	Purires	Puririce
7	Tejar	Purapura
8	Orosi	Oroci
9 *	—	Curde
10	Ujarrás	Uxarraci
11	Tucurrique	Buxebux
12	Atirro	Atirro
13 *	—	Corroci
14	Turrialba	Turriarva
15	Aquiaries	Aquiay

* Localización dudosa

MAPA 1



MAPA 2

LEYENDA EXPLICATIVA PARA EL MAPA 2

CIMA Y PARAMO, DE 3200 A 3432 METROS



Sedimentos volcánicos flojos con escasa vegetación



Cráter activo

REGION DEL BOSQUE NUBOSO HUMEDO, DE 2600 A 3200 METROS



Laderas escarpadas y erosionadas con algunos pastos, arbolado escaso. Ganadería lechera



Vertiente menos escarpada con potreros grandes y restos del bosque original arralado. Ganadería lechera intensiva.

REGION INTERMEDIA DE LA VERTIENTE, DE 1600 A 2600 METROS



Potreros grandes irregulares con monte bajo



Minifundios, parcelas pequeñas de pasto y cultivos anuales, predominantemente maíz



Tierras de pasto aparcadas en forma irregular



Zona de agricultura intensiva altamente aparcada con cultivos de papa, hortaliza, pastos de corte y maíz



Idem. con menos cultivos de papa y predominancia de maíz, pastos de corte, hortalizas y algunos potreros pequeños

Corriente de lava con suelos de menor fertilidad. Arboledas y charrales entremezclados con tierras cultivadas

Suelos profundos arcillosos arenosos de alta fertilidad y de origen volcánico, falta de charrales y población arbórea.

VALLE DE CARTAGO, DE 1300 A 1600 METROS



Cultivos de café en fincas grandes, parcelas de extensión grande



Idem en fincas y lotes pequeños



Cultivos de caña de azúcar



Predominancia de potreros en bloques grandes



Potreros y parcelas cultivadas en bloques pequeños



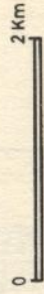
Potreros escasamente parcelados en terreno montañoso

MAPA TOPOGRAFICO DE COT Y ALREDEDORES

- Carreteras
- Caminos coloniales
- Otros caminos
- Población grande con cuadrante
- Caserío de agrupamiento abierto
- Finca grande lechera y ganadera
- Población dispersa
- Pequeños valles de erosión, quebradas

DISTRITOS DEL CANTON DE OREAMUNO

- 1 San Rafael
- 2 Cot
- 3 Potrero Cerrado
- 4 Cipreses
- 5 Santa Rosa



G. Sandner. Basado en el mapa topográfico 1:50 000. Hoja Istarú

