

Comercialización y Movimiento Coyuntural del cacao

Por *Juan Rafael Quesada Camacho*

(Continuación)*

INFRAESTRUCTURA DEL COMERCIO EXTERIOR

Es de sobra conocida la importancia que en la vida comercial de un país, tienen las obras de infraestructura. De ahí nuestro interés, en dar una visión general de las mismas, en el período estudiado.

Puertos

En cuanto al comercio de exportación se refiere, observamos el uso exclusivo de la ruta marítima. Limón y Puntarenas fueron los únicos puertos empleados en este sentido, aunque durante algunos años hay indicaciones en el sentido de que el puerto de Sixaola fue utilizado por la United Fruit Company para sus exportaciones.

Limón

Desde principios del siglo XIX, se había hecho esfuerzos para habilitar a Limón como puerto en la zona Atlántica; pero no fue sino a partir de 1867, que el doctor Castro Madriz lo abrió al tráfico comercial internacional,⁽¹⁴⁶⁾ y se logró consolidar como puerto de importancia en el Atlántico. La construcción del ferrocarril, en relación estrecha con el café y sobre todo con la aparición del enclave bananero, convirtieron años después a Limón en el principal puerto de Costa Rica.

También influyeron en el surgimiento y auge de Limón la apertura de la carretera a Carrillo (vía mixta) y las condiciones que ese puerto presentaba: básicamente la profundidad y la tranquilidad de sus aguas,

* La primera parte de este artículo apareció en la *Revista de Historia* N° 5 (Julio-Diciembre de 1977).

tanto como la protección natural que tenía contra la acción de los vientos y las corrientes.⁽¹⁴⁷⁾

Puntarenas

Ya a fines de la época colonial, era el puerto de mayor significado en la vida comercial de Costa Rica, situación que se mantuvo durante la primera mitad del siglo XIX, salvo los años en que se trasladó a Caldera. El café vino a consolidar, a mediados del siglo pasado, esa posición de Puntarenas.⁽¹⁴⁸⁾

Sin embargo, las condiciones naturales no eran las más adecuadas: vientos fuertes y escasa profundidad que imposibilitaba el atraque de grandes embarcaciones. Lo anterior se agravó con el proceso creciente de sedimentación que se empezó a observar a partir de 1883, problema que pese a los trabajos efectuados, continuó hasta la construcción de un nuevo muelle en 1927.⁽¹⁴⁹⁾

Puertos de cabotaje

En 1927 se crearon, mediante decreto N° 33 "en la Dirección General de Estadística y Censos, las secciones de cabotaje y de investigación y estudios gráficos para recapitular datos de navegación, de comercio de mercaderías transportadas sobre cabotaje".⁽¹⁵⁰⁾

Precisamente, desde ese año, los anuarios estadísticos nos brindan información sobre el comercio de cabotaje, y se señalan los siguientes "puertos", que probablemente eran más bien atracaderos.⁽¹⁵¹⁾ En la costa Atlántica: Barra del Colorado,⁽¹⁵²⁾ Cahuita, Puerto Viejo y Sixaola. En la costa del Pacífico aunque las proporciones del comercio de cabotaje eran menores que en la Atlántica, existía mayor cantidad de puertos: Coto, el Pozo, Herradura, Manzanillo, Pirrís, Puerto Jiménez, Zacate, Bebedero, Ballena, Bahía Naranjo, Chomes, Valerio, Las Mantas, Llorona, Zapotal, Puerto Viejo, San Lucas y Tambor.

Caminos

La ausencia de caminos constituyó un factor limitante de la expansión del cultivo del cacao en todo el país. Este hecho explica el por qué (además de los factores ecológicos y crisis de la producción bananera), el cacao se centró casi exclusivamente en Limón. Pero, no sólo la producción de cacao se vio afectada por esas circunstancias, sino que también la comercialización del mismo.

Durante todo el período analizado, las vías de comunicación en general, y en especial los caminos, tuvieron un mínimo desarrollo en todo el país y tuvo características más agudas en el cacao de Limón.

Lo anterior está relacionado con el control que la United tuvo de la producción cacaotera, pues la actividad estuvo concentrada en sus plantaciones o en la de sus asociados, en tierras exbananeras que iban a lo largo de la línea principal del ferrocarril y sus principales ramales, tan cerca de Limón como fuera posible. O sea, que durante este período las comunicaciones en general estuvieron en función del enclave bananero y de la producción cacaotera bajo el control de la United, aspecto que pesó en forma muy negativa para la producción nacional, especialmente en la zona atlántica.

COMERCIO EXTERIOR DEL CACAO.

Exportación

El resurgimiento que tuvo la actividad cacaotera, desde los inicios del período estudiado, se manifestó obviamente en la exportación. La misma, que se reanudó a partir de 1884, adquirió rápidamente un vigoroso dinamismo, que en general se mantuvo durante todo el período. La prueba de lo anterior, es que el cacao que hasta esos momentos era un artículo que se importaba en cantidades considerables, ya que en 1905 se decía, en un tono de lógico entusiasmo, que la importación había quedado cerrada.⁽¹⁵²⁾

Exportación por puertos

Aunque no disponemos de datos para todo el período,⁽¹⁵³⁾ a partir de la información al alcance, podemos observar la evolución que sufrió la exportación de cacao por Puntarenas y Limón. Como se aprecia en el cuadro N^o 11, antes de 1895, Puntarenas absorbía la totalidad de las exportaciones. Conforme se abrió el puerto de Limón al tráfico comercial y se conecta con el interior del país a través del ferrocarril y de la vía a Carrillo, aquél empezó a adquirir importancia.

De tal manera, en 1895 empezó a exportarse cacao por ese puerto en forma exitosa. Así, a partir de 1897 la relación se invirtió, en el sentido de que el puerto del Atlántico empezó a absorber la mayor parte de la totalidad exportada, con porcentajes mayores en todo momento del 70 por ciento, y en la mayoría de los años del 90 por ciento. Esta situación se mantuvo hasta 1917, año a partir del cual no tenemos datos. Pese a ello, no hay nada que indique que esa tendencia varió después de esa fecha.

La razón fundamental para que Limón adquiriera tal importancia en cuanto a exportaciones de cacao se debió a que casi la totalidad de la producción del mismo y en escala comercial se producía en esa provincia.⁽¹⁵⁴⁾

CUADRO N° 11

EXPORTACION DE CACAO POR PUERTOS EN KILOS Y %
(1887 - 1917)

AÑOS	PUNTARENAS		LIMON	
	Kilos	%	Kilos	%
1887	4.946	100.00	—	—
1888	3.349	100.00	—	—
1895	10.655	99.56	47	0.43
1897	1.240	25.83	3.559	74.16
1907	14.883	5.35	263.001	94.64
1908	19.133	5.62	321.242	94.37
1909	17.310	7.36	217.687	92.63
1910	17.482	9.50	166.413	90.49
1911	51.353	14.97	291.674	85.02
1912	76.382	24.68	233.028	75.31
1913	53.157	13.82	331.357	86.17
1914	49.481	14.98	280.761	85.01
1915	14.634	2.52	563.959	97.47
1916	23.712	2.90	793.079	97.09
1917	48.274	5.00	916.178	94.99

FUENTE. Dirección General de Estadística y Censos. *Anuarios Estadísticos*.
(1888-1917).

Ya indicábamos al referirnos a los puertos, que en 1927 fue creada en la Dirección de Estadística y Censos, la sección de cabotaje. Es por esa razón, que sólo a partir de ese año los anuarios estadísticos dan información al respecto, aunque apenas hasta 1929. Lo anterior no quiere decir que sólo entre esos años hubo comercio de cabotaje; más bien, es lógico pensar que la razón de eso está en los "criterios" con que se llevaba la información estadística en esos años.⁽¹⁵⁵⁾

La poca información de que disponemos no nos permite decir mucho del asunto, pero sí comprueba lo que afirmábamos: la producción de cacao en el período que estudiamos, se concentró casi en su totalidad en Limón; en las otras provincias, por el contrario, tuvo un carácter realmente marginal. Los datos sobre volumen del comercio de cabotaje (Véanse cuadros 12 y 18), lo reflejan un tanto bajo para Puntarenas en relación con Limón. Por otra parte, en el caso de puerto del Pacífico, además de lo anterior, la tendencia es decreciente. En relación a Limón, las cantidades son ciertamente significativas, aunque para 1929 se produjo un descenso considerable. Es obvio que esa declinación general se debiera a la decadencia que experimentó el cacao en esos años.

En cuanto al servicio de cabotaje, podemos decir que, en el caso del Atlántico, el mismo se estableció en virtud de un contrato entre el gobierno y Oscar Gutiérrez Ross, por medio del cual el citado señor se comprometía a prestar un servicio formal de cabotaje y transportes, entre el puerto de Limón y el puente internacional del río Sixaola, con escala en Cahuita, Puerto Viejo y Gandoca. Para facilitar el servicio, el contratista debía construir una línea de tranvía entre el puerto de Gandoca y la línea de ferrocarril de la United más próxima y hacer una travesía completa por lo menos una vez por semana.⁽¹⁵⁶⁾

En la costa Pacífica, el servicio de cabotaje era prestado por la empresa de Transportes Marítimos del Golfo de Nicoya, la que unía los puertos de Ballena, Manzanillo, Paquera, Corozal, Bebedero, Chomes, Santa Juana, Puerto Jesús, Jicaral, Lepanto, Tambor, San Lucas y Thiel. Para ese servicio la empresa contaba con un grupo de lanchas de motor "gasolinas", y que eran unos lanchones pesados y fuertes utilizados para el transporte de todo tipo de mercaderías; éstas además prestaban el servicio de correo.⁽¹⁵⁷⁾

Es posible que el cacao comprendido dentro del comercio de cabotaje procediera de las zonas litorales y más alejadas de ambas costas, donde las vías de comunicación eran muy escasas o del todo inexistentes, como era el caso de la región de Tortuguero.

CUADRO 12

COMERCIO DE CABOTAJE DE CACAO

PUNTARENAS

LUGAR	1927 Kilos	1928 Kilos	1929 Kilos
Ballena	347	—	—
Bahía Naranjo	300	—	—
Coto	746	—	3.403
Chomes	300	—	—
Valerio	450	12.274	—
El Pozo	22.622	—	26.773
Las Mantas	55	—	—
Llorona	118	—	—
Manzanillo	1.644	—	20
Zapotál	1.300	—	—
Puerto Jiménez	190	430	3.030
Puerto Viejo	528	—	—
San Lucas	510	—	—
Tambor	432	—	—
Bebedero	—	240	—
Herradura	—	50	92
Pirrís	—	45.000	4.600
Zacate	—	—	368
TOTAL.....	93.562	57.994	38.292

FUENTE: *Anuarios Estadísticos* (1927-1929).

CUADRO 13

COMERCIO DE CABOTAJE DE CACAO

LIMON

LUGAR	1927 Kilos	1928 Kilos	1929 Kilos
Cahuita	10.568	26.099	22.107
Cahuita y Puerto Viejo	273.778	380.360	322.139
Cahuita, Pto. Viejo y Sixaola	13.691	—	2.000
Puerto Viejo y Punta Mona	—	—	31.253
Puerto Viejo y Sixaola	7.115	11.422	9.840
Sixaola	322	1.288	700
Barra del Colorado	52	—	—
Cahuita y Sixaola	920	—	—
Puerto Viejo	23.895	27.176	—
Cahuita, Pto. Viejo y Parismina	—	3.930	—
TOTAL.....	330.341	450.275	394.339

FUENTE: *Anuarios Estadísticos* (1927-1929).

Las exportaciones de cacao se diferenciaron un tanto de la tendencia de larga duración que tuvo el comercio exterior de Costa Rica, caracterizada por una fuerte dependencia de unos pocos mercados: Estados Unidos y en mucho menor medida, Alemania.⁽¹⁵⁸⁾ Esta tendencia general del comercio exterior, se dio en el caso del producto que nos ocupa, en los primeros años del período en estudio; pero ya a mediados de la década de 1910 empezó a operarse un cambio significativo: la aparición cada vez de un mayor número de países receptores de nuestras exportaciones de cacao (Gráfico de barras A, figuras 4, 5, 6, 7, 8, 9).

No obstante, visto lo anterior en conjunto, es decir para todo el período, el principal mercado para el cacao costarricense fue el norteamericano, seguido muy de cerca por Inglaterra, a tal punto que esos dos países concentraron, en una proporción considerable, la mayor parte de las exportaciones. Cabe destacar, que Inglaterra después de ocupar durante los primeros años del período estudiado, el primer lugar, a partir de 1915 fue desplazada por Estados Unidos de esa posición.

Para dar una idea más detallada de la evolución de las exportaciones de cacao, haremos un análisis tomando un año de cada cinco.⁽¹⁵⁹⁾ En 1907 los mercados prácticamente se reducían a Inglaterra y Estados Unidos, y en un lugar secundario "otros". Al primer país correspondía el 56,98%, al segundo el 37,65% y a "otros" el 5,35%. Era evidente el predominio del mercado inglés, aunque por otra parte el mercado norteamericano empezaba a adquirir importancia.

La preponderancia inglesa no sólo se mantuvo, sino que aumentó en 1910, año en que ese país concentró el 82,95% de las exportaciones. Estados Unidos bajó al 4,76%; en ese año Centro América recibió el 12,28% del monto exportado.

En 1915 todavía, el grueso de las exportaciones le pertenecía a Inglaterra, que concentraba el 82,95% de las mismas; por otra parte los Estados Unidos elevaban notablemente su participación al alcanzar el 37,27%. Es significativo el hecho de que en ese año surgieron nuevos mercados, entre ellos El Salvador con el 2,12%; no obstante, el resto no tuvo ninguna significación desde el punto de vista cuantitativo.

La importancia del mercado norteamericano creció rápidamente a partir de 1915. En 1920, del total de exportaciones, concentró el 52,32% e Inglaterra el 30,48%. Es decir, desplazaron definitivamente del primer lugar a la nación inglesa.

Como es conocido, en los primeros años de este siglo, Inglaterra fue superada como potencia hegemónica por los Estados Unidos, lo que se manifestó a través de la producción industrial, exportación de capitales, comercio, etc.

EXPORTACION DE CACAO EN KILOS (%)

FIGURA N° 4
1907

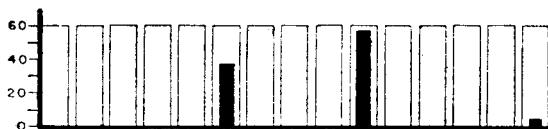


FIGURA N° 5
1910

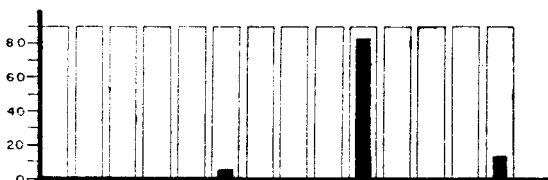


FIGURA N° 6
1915



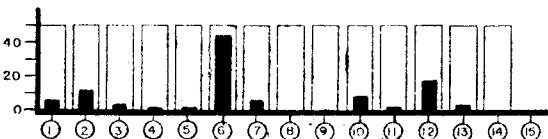
FIGURA N° 7
1920



FIGURA N° 8



FIGURA N° 9
1930



- ① - ALEMANIA
- ② - COLOMBIA
- ③ - CHILE
- ④ - DANZING
- ⑤ - SALVADOR
- ⑥ - E. U.
- ⑦ - FRANCIA
- ⑧ - GUATEMALA
- ⑨ - HOLANDA
- ⑩ - INGLATERRA
- ⑪ - ITALIA
- ⑫ - PANAMA
- ⑬ - PERU
- ⑭ - C. A.
- ⑮ - OTROS

FUENTE: Anuarios Estadísticos (1907 - 1910 - 1915 - 1920 - 1925 - 1930)

En el caso de nuestro país, lo anterior se observa desde 1910, en que era visible un notable deterioro en las relaciones comerciales con ese país europeo.⁽¹⁶⁰⁾ En lo que al cacao se refiere, la tendencia descrita se dio con mayor fuerza fundamentalmente —creemos nosotros— porque ya para esos años había aumentado en forma vertiginosa la producción cacaotera en las colonias inglesas en Africa,⁽¹⁶¹⁾ donde Inglaterra lo podía adquirir a precios sumamente bajos, dada la gran explotación de la mano de obra en ese continente. Indicamos párrafos atrás, que a partir de 1915, surgieron nuevos mercados. Para 1920 esos nuevos mercados habían adquirido una importancia considerable. Del total exportado, en forma respectiva el 2,22, el 2,33, el 2,59, el 6,52 y el 1,26%, le correspondió a Colombia, El Salvador, Guatemala, Holanda y Panamá. Ese "aflojamiento" de la dependencia de unos pocos mercados de lo que hemos hablado, hacia 1925 era aún más clara (Ver figuras 4, 5, 6, 7,8,9).

El mercado alemán, que desde 1919 venía aumentando su participación, alcanzó ese año (1925), el 7,19% de las exportaciones totales. Colombia, que se venía convirtiendo en un apreciable mercado para nuestro cacao, obtuvo ese año el 21,35%. Francia, Panamá, Perú, Chile, Guatemala, El Salvador y Holanda, importaron en el orden citado, el 16,7, 11,93, 8,44, 3,31, 2,53, 1,90 y 1,42%. En cuanto a los países tradicionalmente receptores de las exportaciones cacaoteras, Estados Unidos e Inglaterra, se notó una disminución notable en su participación, con apenas el 22,33 y el 2,21% respectivamente. En 1930, con ligeras modificaciones, se mantuvieron las características del año analizado anteriormente. Alemania, a pesar de bajar un poco su participación, siguió manteniendo un porcentaje importante, con el 5,72%. Colombia, que se había convertido en un importante importador, redujo su participación al 11,14%; las exportaciones a Chile también descendieron,⁽¹⁶²⁾ y representaron apenas el 2,59%. Los Estados Unidos, que para 1925 habían perdido importancia como receptor del cacao de nuestro país, después de años de alza y de baja, recuperaron su primer lugar con un 43,90%. El porcentaje exportado a Francia bajó a un 5,09%. Inglaterra apenas recibió el 7,65% del total, porcentaje más alto que el de 1925, pero siempre bajo, lo cual confirma el deterioro de ese mercado, según citamos en párrafos anteriores. Panamá y Perú recibieron el 17,39 y el 3,42% respectivamente, demostrando el primero, una tendencia al alza y el segundo, una marcada estabilidad en relación a años anteriores.

Conforme la producción de cacao fue creciendo, llenó la demanda interna y el país pasó de importador a exportador; además, el rápido crecimiento de éste, trajo como consecuencia cierta "industrialización" del mismo. Así en 1914, se empezó a exportar cacao molido, alcanzando en algunos años un volumen considerable, aunque no admite ninguna comparación con la exportación de cacao en grano.

En cuanto al destino de las exportaciones de cacao molido, se produjo un cambio significativo en el sentido de que Inglaterra no figura como mercado (cuadro N° 14), lo que debe explicarse igual que en el caso del cacao en grano. Los principales mercados (a la vez constantes) fueron los Estados Unidos, Panamá y Perú, quienes concentraron durante la mayoría de los años la casi totalidad de las exportaciones.

Los Estados Unidos empezaron a aumentar su importancia a partir de 1914, y ocupó el primer lugar en 1921 y 1922, con el 100 por ciento y el 96,29% respectivamente del total de exportaciones. Después de 1922, se produjo una situación curiosa por lo casual; aquel país fue desplazado del primer lugar por Panamá, situación que se mantuvo hasta 1933, cuando recupera su hegemonía, precisamente en detrimento de Panamá. Este país había aparecido como mercado en 1916 y mantuvo una posición secundaria hasta 1922, en que se produjo el fenómeno descrito antes. Hacia Perú se empezó a exportar en 1923, año en que ocupó el primer lugar; a partir de ese momento se consolidó como un importante mercado, figurando en el segundo lugar, a excepción de 1924 y 1927. En 1928, con el 46,58% del total exportado, fue el principal mercado y en 1931 la totalidad de las exportaciones se hicieron a ese país.

A El Salvador también se exportó, entre 1914 y 1917. En 1914 y 1916, fue el principal mercado con el 62,56 y el 77,31% respectivamente del total. Durante el resto de los años, las exportaciones fueron considerables; inclusive ocupó el segundo lugar en 1927 con el 17,29% del total.

Colombia también fue otro mercado para Costa Rica desde 1924; ocupó el 2° y 3° lugar en 1927 y 1928. En los primeros años, durante los cuales se exportó cacao molido, las exportaciones a Guatemala fueron apreciables: en 1914, el 29,23% y en 1915, el 100%, pero desde ese año dejó de figurar como mercado.

Por la relación que tiene con la hipótesis central de nuestro trabajo, es necesario destacar, aunque brevemente, ya que será tratado más adelante, lo referente a los precios. Si observamos el gráfico N° 1, nos damos cuenta que durante los años que se exportó el cacao molido, no fue sino en los últimos años (1928 en adelante) en que los precios fueron ligeramente superiores a la unidad física, después de haber estado en una relación muy inferior en todos los años anteriores, exceptuando 1914 y 1924.

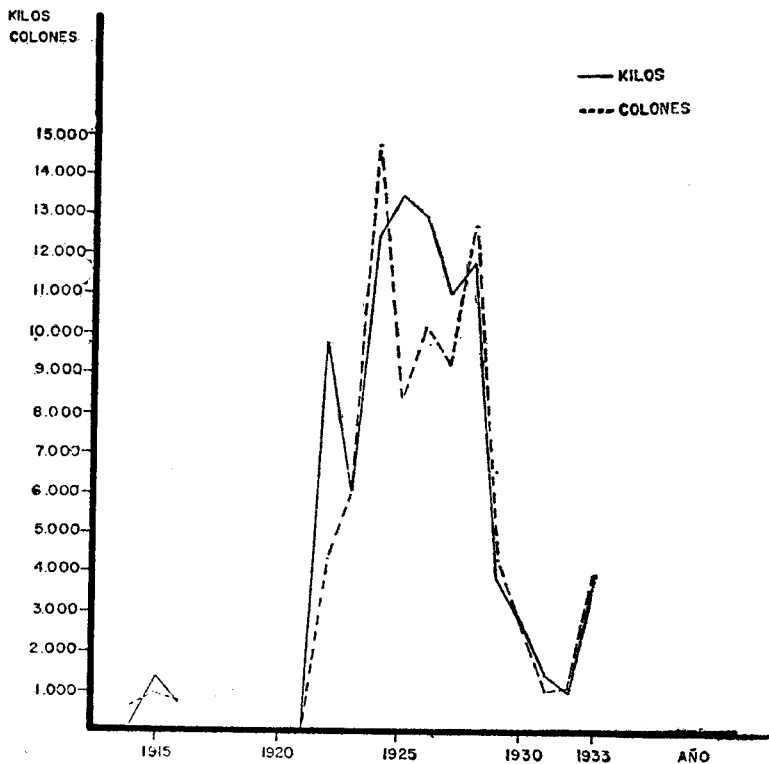
EXPORTACION DE CACAO MOLIDO SEGUN DESTINO EN
KILOS (%)

1915 - 1930

	1.915		1.921		1.925		1.930	
	Kilos	%	Kilos	%	Kilos	%	Kilos	%
Alemania	—	—	—	—	—	—	—	—
Colombia	—	—	—	—	—	—	20	0.72
Cuba	—	—	—	—	1.406	10.79	—	—
Estados Unidos	—	—	30	100	298	2.28	—	—
Honduras	—	—	—	—	—	—	—	—
Guatemala	1.399	100	—	—	—	—	—	—
Italia	—	—	—	—	—	—	—	—
Nicaragua	—	—	—	—	—	—	—	—
Panamá	—	—	—	—	7.024	53.95	1.877	68.18
Perú	—	—	—	—	4.291	32.95	856	31.09
El Salvador	—	—	—	—	—	—	—	—
TOTAL	1.399	100	30	100	13.019	100.00	2.753	100.00

Gráfico N° 1

EXPORTACION DE CACAO MOLIDO EN KILOS Y COLONES 1914-1933



FUENTE: Anuarios Estadísticos (1914-1933)

Maquinaria

El acelerado crecimiento que tuvo el cacao desde el inicio del período que nos ocupa, y sobre todo a partir de la segunda década de este siglo, no sólo trajo como consecuencia el que se dejara de importar, y que por el contrario se exportara, sino que también se diera cierta elaboración del mismo. Sin embargo, esa "industrialización" tuvo límites muy estrechos, pues ese proceso se limitó a la fabricación de cacao molido, primera fase de la transformación del producto, que seguía siendo una materia prima. La prueba de lo anterior es que durante la época estudiada, las importaciones de chocolate fueron mayores que las exportaciones de cacao molido, con la desventaja para el país, de que los precios del chocolate eran mucho más altos. Ahora bien, la elaboración del cacao molido suponía la necesidad de una "planta industrial", de cierta tecnología que debía ser importada. Aunque en los anuarios estadísticos se dice únicamente "maquinaria para cacao y accesorios", es de suponer que se trataba de maquinaria rústica para montar las fábricas o "industrias" de chocolate, que existieron en nuestro país en esa época y también los beneficios que se utilizaron en el procesamiento del cacao.

En cuanto a la procedencia de las importaciones de maquinaria se dio la misma tendencia que hemos señalado para el cacao (exportaciones), o sea el predominio de los Estados Unidos (Cuadro N° 16) —salvo algunos años— y de Inglaterra que ocupó el segundo lugar, a excepción de 1924 y 1927 en que superó a Estados Unidos. Lo anterior no fue por casualidad, sino que era natural que importaciones de ese tipo se hicieran de los países con un mayor desarrollo científico-técnico. La participación de Alemania fue menos importante, en realidad secundaria, excepto en 1925, en que la totalidad de maquinaria importada provino de ese país.

Una consideración importante, que cabe destacar, es la relación entre el volumen físico de las importaciones y el valor en colones (gráfico N° 2). Como puede observarse, a excepción de 1922, la curva de los colones va muy por encima de la de los kilos y la diferencia se hace aún mayor a partir de 1926, disminuyendo un poco en los últimos años. En otras palabras, cada vez el kilo de maquinaria importada valía más, mientras el cacao valía cada vez menos. Ahora sí podemos entender por qué los "descubrimientos tecnológicos" (secadoras de cacao), que se suscitaron en Costa Rica en los años que nos ocupan.⁽¹⁶³⁾

CUADRO N° 16

IMPORTACION DE MAQUINARIA PARA CACAO Y
ACCESORIOS EN KILOS (%) SEGUN PROCEDENCIA

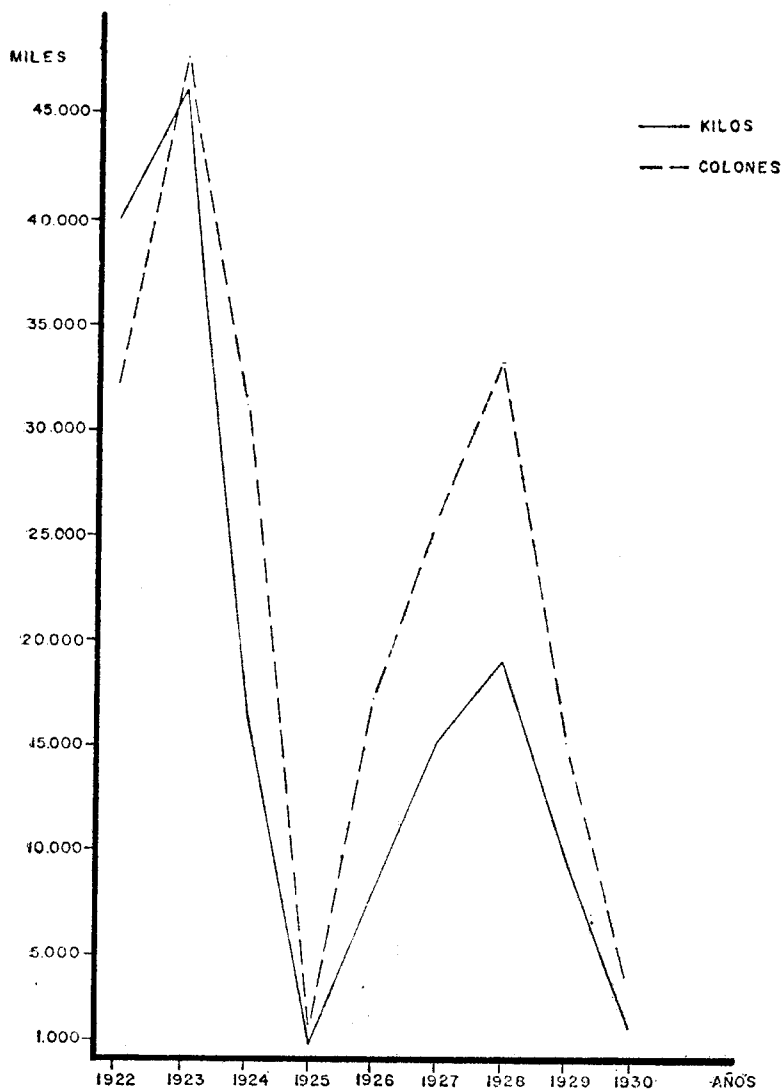
(1922 - 1933)

LUGAR	1922 %	1923 %	1924 %	1925 %	1926 %	1927 %	1928 %	1929 %	1930 %	1932 %	1933 %
Estados Unidos	79.49	36.22	0.46	—	52.95	1.25	15.06	99.78	32.98	—	54.86
Inglaterra	20.50	63.77	99.52	—	43.36	69.44	43.17	—	—	100	45.13
Nicaragua	—	—	0.01	—	—	—	—	—	—	—	—
Alemania	—	—	—	100	3.67	28.79	41.76	0.21	—	—	—
Panamá	—	—	—	—	—	—	—	—	67.01	—	—
TOTAL	100	100	100	100	100	100	100	100	100	100	100

FUENTE: Dirección General de Estadística y Censos. *Anuarios Estadísticos* (1922-1933).

Gráfico N° 2

IMPORTACION DE MAQUINARIA, CACAO Y ACCESORIOS
1922-1930



FUENTE: Anuarios Estadísticos (1922-1930)

Las importaciones de chocolate se hicieron durante casi todos los años del lapso en estudio, en cantidades relativamente importantes, como se observa en el cuadro N^o 17 y figuras 10, 11, 12, 13, 14, 15. (Se representan únicamente los países con más de un 1%).

Para el análisis de estas importaciones, efectuaremos comparaciones tomando un año de cada cinco, a partir de 1903, año en que se indica en la fuente (anuarios), la procedencia de las mismas.

En general, a lo largo del período el proveedor más importante de chocolate fue Estados Unidos; otros países tuvieron durante algunos años una participación destacada, como fue el caso de Inglaterra, Italia y Panamá. En 1903, Francia ocupó el primer lugar como abastecedor de chocolate a nuestro país, con el 51,14% de las importaciones, seguido por Inglaterra e Italia, con el 33,05% y el 14,06% respectivamente. Las importaciones de Estados Unidos y Alemania fueron bastante pequeñas, representando en relación al total, el 1,91 y 1,69% en el orden citado.

Para 1910, Francia siguió manteniendo la supremacía y aumentó aún más su participación, al igual que Estados Unidos, Italia y Alemania, en detrimento de la posición que desde años atrás, venía ocupando Inglaterra. Así, del total de importaciones, correspondieron a Francia el 59,88, a Estados Unidos el 8,28, a Italia el 15,50, a Alemania el 4,47, y a Inglaterra el 11,78%.

Para 1915, Inglaterra recuperó su hegemonía, realizando exportaciones a Costa Rica con una gran importancia porcentual. Del total de chocolate importado ese año, el 44,39% procedía de ese país. Francia redujo notablemente su participación al 12,45; Italia, por el contrario, mejoró su situación con el 20,16, y los Estados Unidos con el 6,85%. Por otro lado, Panamá, que desde 1913 se constituyó en otro de nuestros proveedores de chocolate, aportó el 13,56%.

Para 1920, se hizo evidente la preeminencia que desde 1915 venía teniendo Estados Unidos. Del total de las importaciones de ese año, correspondió a ese país el 71,10; a Francia (que venía dando muestras de un progresivo deterioro), el 4,16; a Holanda el 9,28, y a Panamá el 1,00%. La situación varió totalmente en 1925. Panamá figuró a la cabeza de los países exportadores de chocolate a Costa Rica. Del total importado, aportó el 55,24, mientras que los Estados Unidos redujeron su participación apenas a un 31,17%. Francia y Alemania contribuyeron con el 9,25 y el 2,76%.

Al final del período (1930), los Estados Unidos ocuparon de nuevo el primer lugar, abasteciendo al mercado costarricense con el 52,21%. El resto fue aportado así: Panamá el 22,79%, Inglaterra el 16,17, Holanda el 4,54 y Suiza el 5,09% respectivamente.

IMPORTACION DE CHOCOLATE SEGUN PROCEDENCIA
EN KILOS (%)

PAIS	1903 %	1910 %	1915 %	1920 %	1925 %	1930 %
Alemania	1.69	4.47	—	—	2.76	0.10
Bélgica	—	—	—	—	—	—
España	—	—	—	—	—	—
El Salvador	—	—	—	—	0.35	—
Estados Unidos	1.91	8.28	6.85	71.10	31.17	52.21
Francia	51.14	59.88	12.45	4.16	9.52	—
Guatemala	—	—	—	—	0.41	—
Holanda	—	—	—	9.28	—	4.54
Hispanoamérica	—	0.07	—	—	—	—
Inglaterra	33.05	11.78	44.39	14.28	—	15.17
Italia	14.06	15.50	20.16	—	—	—
Nicaragua	—	—	0.18	0.03	0.17	—
Panamá	—	—	13.56	1.00	55.23	22.79
Suiza	—	—	—	—	—	5.09
	100.00	100.00	100.00	100.0	100.0	100.00

FUENTE: Dirección General de Estadística y Censos. *Anuarios Estadísticos* (1903 - 1930).

IMPORTACION DE CHOCOLATE EN KILOS (%)

FIGURA N° 10
1903

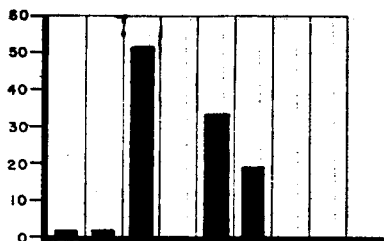


FIGURA N° 11
1910

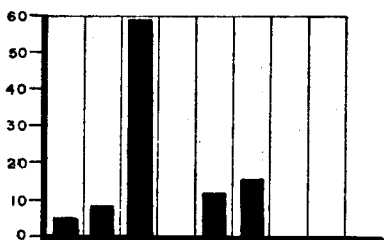
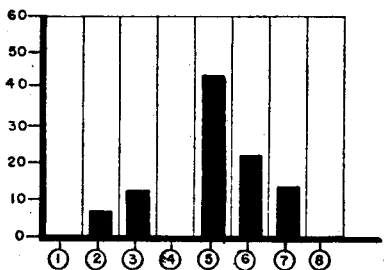


FIGURA N° 12
1915



- ① - ALEMANIA
- ② - ESTADOS UNIDOS
- ③ - FRANCIA
- ④ - HOLANDA
- ⑤ - INGLATERRA
- ⑥ - ITALIA
- ⑦ - PANAMA
- ⑧ - SUIZA

FUENTE: Anuarios Estadísticos (1903 - 1910 - 1915)

FIGURA N° 13
1920

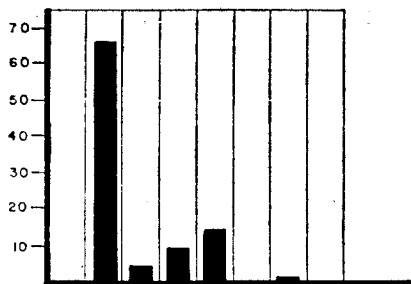


FIGURA N° 14
1925

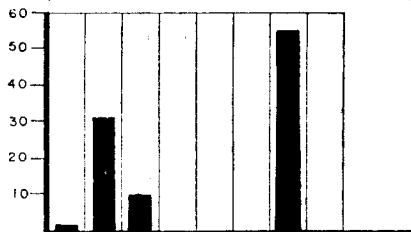
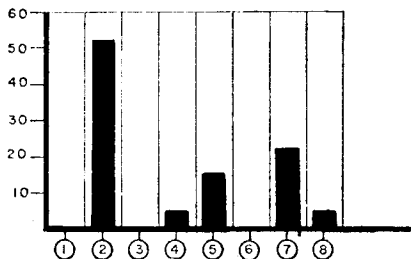


FIGURA N° 15
1925



- ① - ALEMANIA
- ② - ESTADOS UNIDOS
- ③ - FRANCIA
- ④ - HOLANDA
- ⑤ - INGLATERRA
- ⑥ - ITALIA
- ⑦ - PANAMA
- ⑧ - SUIZA

FUENTE: Anuarios Estadísticos (1920 - 1925 - 1930)

Para terminar, nos interesa destacar un aspecto que señalábamos atrás: el deterioro que experimentó Costa Rica en cuanto a los términos del intercambio. Mientras que el cacao en grano tendía a valer cada vez menos, el chocolate (gráfico N° 3) que el país importaba de casi los mismos países a los que les vendía el cacao, valía cada vez más.⁽¹⁶⁴⁾ Se manifestaba ahí la relación típica entre los países desarrollados y subdesarrollados: los primeros compran materias primas o productos agrícolas a precios bajos, los procesan y los devuelven a los segundos como productos manufacturados, a precios cada vez más elevados.

Consumo interno

Páginas atrás decíamos que debido a la insuficiencia de la producción en los primeros años del período estudiado, para cubrir las necesidades internas se tuvo que importar cacao. Figuraban más comúnmente en el mercado los provenientes de Colombia, Nicaragua y Sonozco; los dos últimos gozaban de gran prestigio por su buena calidad. Todos eran distribuidos por varias casas importadoras y establecimientos comerciales en general, como Echeverría y Castro,⁽¹⁶⁵⁾ Andrés Fortich,⁽¹⁶⁶⁾ Gustavo Padilla,⁽¹⁶⁷⁾ y la Colorada.⁽¹⁶⁸⁾

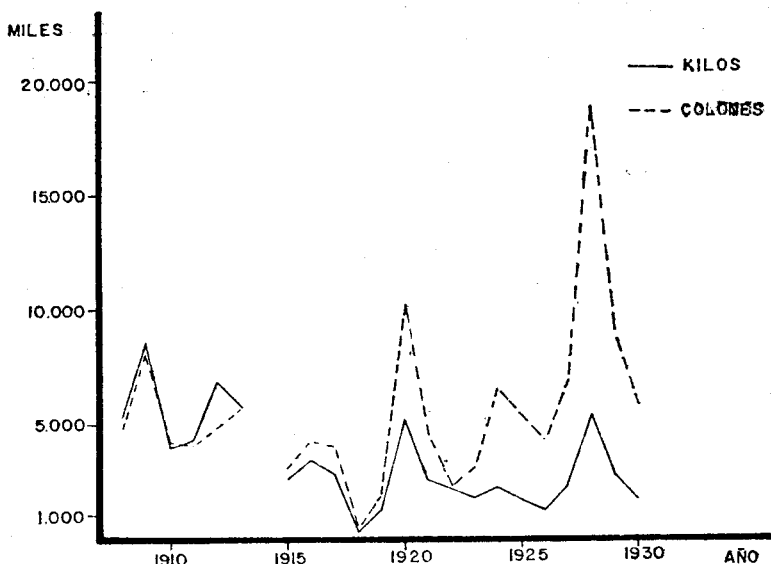
Hacia 1905, prácticamente se dejó de importar este artículo, como consecuencia del auge en la producción interna. A la par de lo anterior, ya desde fines del siglo pasado, y sobre todo a principios de éste, empezaron a surgir una serie de fábricas que producían cacao molido y chocolate (el primero inclusive fue artículo de exportación). Entre estas fábricas está la Mascota, (la más antigua),⁽¹⁶⁹⁾ la Cristina,⁽¹⁷⁰⁾ la Balanza,⁽¹⁷¹⁾ el Gallito.⁽¹⁷²⁾ También, el cacao era vendido al público en otros establecimientos como la Panadería la Candéal,⁽¹⁷³⁾ y la casa Odio & Odio, la que distribuía además de cacao, pan, café y galletas en San José, Cartago, Alajuela, Limón, es decir casi en todo el país.⁽¹⁷⁴⁾ Tal era la importancia de esta firma comercial que, en 1917, en una exposición industrial se hizo acreedora de una medalla de plata por el "cacao elaborado".⁽¹⁷⁵⁾ Otro distribuidor fue Guillermo Niehaus, que tenía expendios de cacao, azúcar y almidón en San José, Cartago y Limón. Este además de ser de los mayores comerciantes de la época, era uno de los mayores empresarios de café, caña de azúcar y cacao. Parecida importancia tenían Pagés y Cañas, dueños de la "Mascota".

Las siguientes personas y firmas comerciales eran dueñas de fábricas de chocolate.

Boreggio & C. S.
Brenes, Víctor Manuel
Castro A., Fernando

Gráfico N° 3

IMPORTACION DE CHOCOLATE EN KILOS Y COLONES 1908 - 1930



FUENTE: Anuarios Estadísticos (1908-1930)

Enciso, Juan
 González A., José
 González Hnos., Benigno, "La Asturiana"
 González Sucs., "La Montaña"
 Matamoros, Miguel Angel, "El Fénix"
 Mezerville, Camero
 Odio, Carlos Luis
 Odio, Raúl, "El Gallito"
 Brealey, Carlos y José Rodríguez
 Sagil, Rogelio.⁽¹⁷⁶⁾

En cuanto a su distribución geográfica, se concentran fundamentalmente durante todo el período en San José.

La importancia de algunos comerciantes era muy grande, y varios figuraban entre los principales exportadores e importadores de la época, lo que queda manifiesto al observar los derechos de aduana pagados en 1908 y que la *Prensa Libre* del 15 de junio de ese año publicó: La Mascota ₡ 10.367; Guillermo Niehaus ₡ 12.153,86; E.

Pagés ₡ 14.223,69; F. J. Alvarado ₡ 9.777,50; Juan Knohr e Hijos ₡ 20.829,61; E. Lamicq ₡ 30.476,12; la United Fruit Company — ₡ 31.776,01 y Steinworth ₡ 49.321,65.

Al analizar lo anterior, la misma fuente apuntaba:

“Examinando los cuadros de importación de algún tiempo a esta parte, se ve que el volumen de los negocios comerciales tiende a centralizarse en unas pocas manos; es decir que estamos en la época de los trusts, los que triunfan por todas partes”.⁽¹⁷⁷⁾

En realidad, para esos años, era evidente una gran concentración del poder económico, pues esos comerciantes eran a su vez propietarios de grandes plantaciones cacaoteras y bananeras, de fincas cafetaleras y azucareras (a la vez controlaban la industrialización del azúcar) y de agencias exportadoras, comisionistas, agentes de bancos comerciales, etc.

LA COYUNTURA

Al no contar con series de producción confiables para todo el período estudiado (1880-1930), hemos centrado el análisis de la coyuntura únicamente en las exportaciones. Si bien es cierto que lo anterior es una limitación, en ningún momento eso invalida el análisis, ya que por tratarse de una economía agro-exportadora, la mayor parte de la producción iba dirigida al mercado externo.

Durante el período que nos ocupa, las exportaciones de cacao se caracterizan por un incremento inusitado (cuadro N° 18 y gráfico N° 4). La tendencia de larga duración mostró una fuerte tendencia alcista, matizada por ligeras fluctuaciones en los primeros años y a partir de 1925, en que se redujo notablemente el ritmo de crecimiento.

En íntima relación con las exportaciones están los precios, respecto a los cuales se distinguió —al contrario de las exportaciones— una tendencia de larga duración, orientada a la baja (cuadro N° 20 y gráfico N° 5). Se distinguen a la vez dos ciclos: uno de buenos precios (aunque con importantes fluctuaciones, que va de 1884 a 1900) y un interciclo de baja, de 1900 en adelante, y que adquirió características catastróficas a partir de 1925, hasta culminar con la crisis de 1929.

La conyuntura del cacao presenta tres etapas claramente observables, a partir del cuadro N° 19 y gráfico N° 4.

EXPORTACION DE CACAO EN KILOS
(1884 - 1934)

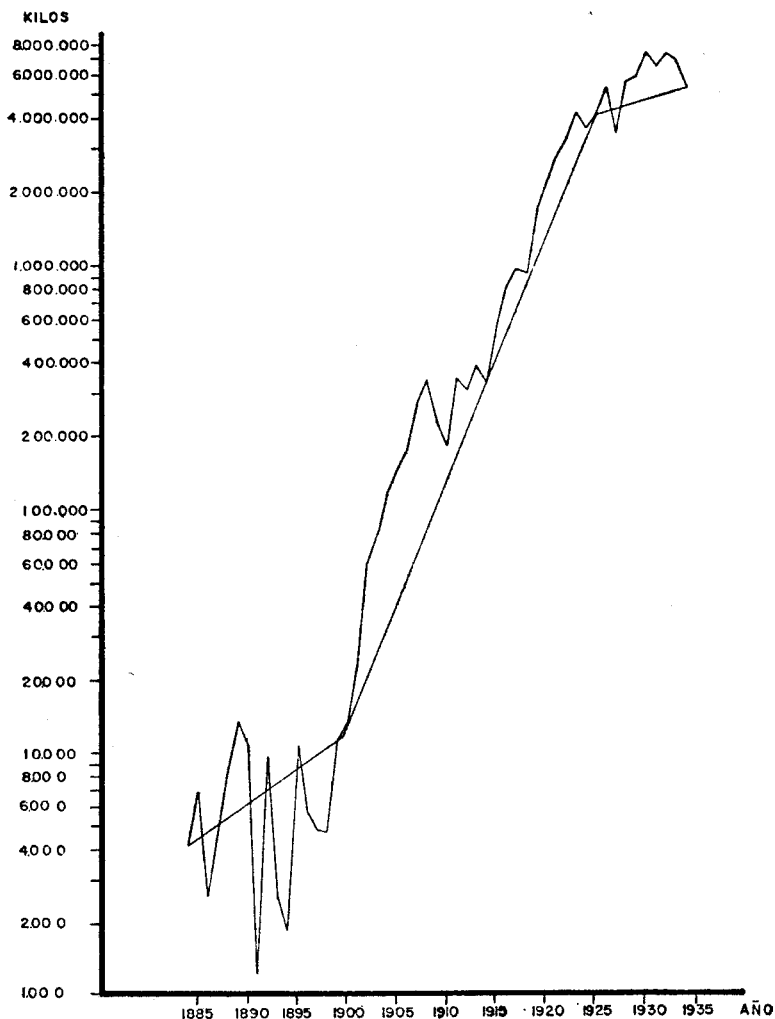
Año	Kilos	Año	Kilos
1884	4.200	1910	183.995
1885	7.000	1911	343.027
1886	2.615	1912	309.410
1887	4.946	1913	384.514
1888	8.349	1914	330.242
1889	13.075	1915	578.593
1890	10.689	1916	816.791
1891	1.240	1917	964.452
1892	8.842	1918	928.236
1893	2.571	1919	1.699.145
1894	1.834	1920	2.154.650
1895	10.702	1921	2.782.683
1896	5.601	1922	3.289.263
1897	4.799	1923	4.258.506
1898	4.752	1924	3.674.639
1899	11.724	1925	4.143.650
1900	13.581	1926	5.318.181
1901	22.630	1927	3.429.266
1902	60.128	1928	5.769.114
1903	80.532	1929	5.906.716
1904	119.140	1930	7.318.678
1905	148.918	1931	6.599.521
1906	176.243	1932	7.305.604
1907	277.884	1933	6.813.512
1908	340.375	1934	5.281.512
1909	234.997		

FUENTE: *Anuario Estadístico* (1934).

Gráfico N° 4

EXPORTACION DE CACAO EN KILOS (Escala semilogarítmica)

1884-1934



FUENTE: Anuario Estadístico (1934)

TASA DE CRECIMIENTO DE EXPORTACIONES DE CACAO

1884 - 1934

Años	Tasa de crecimiento
1884-86 — 1886-1899	2.9%
1900-03 — 1923-25	21.3%
1926 - 1934	1.8%

Fuente: Cuadro N° 18.

- a) Un período de auge no exento de fuertes variaciones entre 1884-1899, con una tasa de crecimiento de 2,9%. En este ciclo, las constantes y en algunos años significativas fluctuaciones, se explican por varios factores: en primer lugar, estos años correspondieron a una etapa en que el cacao costarricense no había asegurado plenamente sus mercados en Europa.⁽¹⁷⁸⁾ En segundo lugar, los precios eran bastante altos, lo cual hacía del cacao un producto de lujo,⁽¹⁷⁹⁾ y por último, en relación con lo anterior (altos precios), se produjeron en estos años importantes paralizaciones en las transacciones, producto de la acumulación de existencias en los mercados de París y Londres.⁽¹⁸⁰⁾
- b) Un período de auge sorprendente, con fluctuaciones muy ligeras de 1900 a 1925. La tasa de crecimiento alcanzada en este inter-ciclo, fue de 21,3%, lo que viene a demostrar el dinamismo sin parangón, que tuvo ese producto en esos años. Lo anterior se evidencia aún más si tenemos presente que el comercio exterior de Costa Rica, tuvo una tasa de crecimiento de 1880 a 1930 de apenas el 2,75%.

En 1910, bajaron las exportaciones debido al aumento de las existencias, las cuales crecieron en esos años a razón de un 7,2% anual, pese a que los ingresos de los habitantes de los países consumidores, en general aumentaron⁽¹⁸¹⁾ y los precios del cacao empezaron a bajar. En esos momentos, la producción africana casi igualaba a la de América Latina.

Entre 1912 y 1914, se produjeron pequeñas —casi insignificantes— fluctuaciones debido a factores de orden externo e interno. Entre los primeros, cabe señalar que a finales de 1911 las reservas de cacao

en Europa, eran mayores que las de cualquier año anterior⁽¹⁸²⁾ y al ingresar Inglaterra a la primera conflagración mundial redujo notablemente sus importaciones de cacao. Entre los factores de orden interno, está la destrucción, que en las plantaciones de cacao de la United causaron las inundaciones y huracanes en 1914. A partir de ese año, continúa la tendencia alcista, cayendo la curva en 1918, debido a que en ese año, durante unos meses, estuvo prohibida la entrada de cacao a Estados Unidos y a Inglaterra.⁽¹⁸³⁾ Los años que cubrieron la Primera Guerra Mundial, fueron de bonanza general para la economía costarricense: aumentaron las exportaciones y los precios de los productos de exportación.⁽¹⁸⁴⁾

Sin embargo, para el cacao esa conjuntura favorable lo fue apenas para los años que duró la contienda bélica (ver cuadro 20).

Pese al dinamismo que mostraban las exportaciones de cacao, los precios aceleraban su marcha descendente, con ligeras recuperaciones que traían optimismo a los productores.⁽¹⁸⁵⁾ Esa baja en los precios, que fue adquiriendo caracteres alarmantes, llevó a los países productores de cacao a tomar conciencia de la necesidad de organizarse y formar un frente común para luchar por mejores precios. Así, en el año de 1923, la Sociedad de Agricultura de Trinidad y Tobago, tomó el siguiente acuerdo, que le fue comunicado al presidente de nuestro país:

"Que en vista de las diferencias de precios pagados a los productores de cacao crudo y los precios pagados por el consumidor del producto manufacturado, lo que naturalmente reduce el consumo e impide la demanda del producto crudo, se le pide a la organización de los productores del Imperio Británico que envíe una circular a todos los productores de cacao del mundo para que se unan en el sentido de convocar a una conferencia general en Inglaterra durante la próxima exhibición para discutir la situación del cacao y decidir qué acción deberá tomarse para asegurar *una justa ganancia* para los productores".⁽¹⁸⁶⁾

Resulta importante y necesario destacar que el objetivo fundamental de esa reunión o conferencia (que no sabemos si se realizó; tampoco si Costa Rica asistió), era lograr un mejor precio del cacao, para "asegurar una justa ganancia para los productores"; por otro lado, se habla también del alto precio del producto manufacturado. ¿Quién obtenía entonces ganancias con el cacao, producto del cual, decía apenas 11 años atrás el prominente empresario español Vicente Pérez, que era la mejor inversión?⁽¹⁸⁷⁾ Este asunto es fundamental, y nos lleva a plantearnos otra interrogante: ¿La ruina del cacao en los años 30 fue simplemente producto del juego de la oferta y la demanda o intervinieron otros factores?

PRECIO DEL CACAO EN DOLARES

1884 - 1934

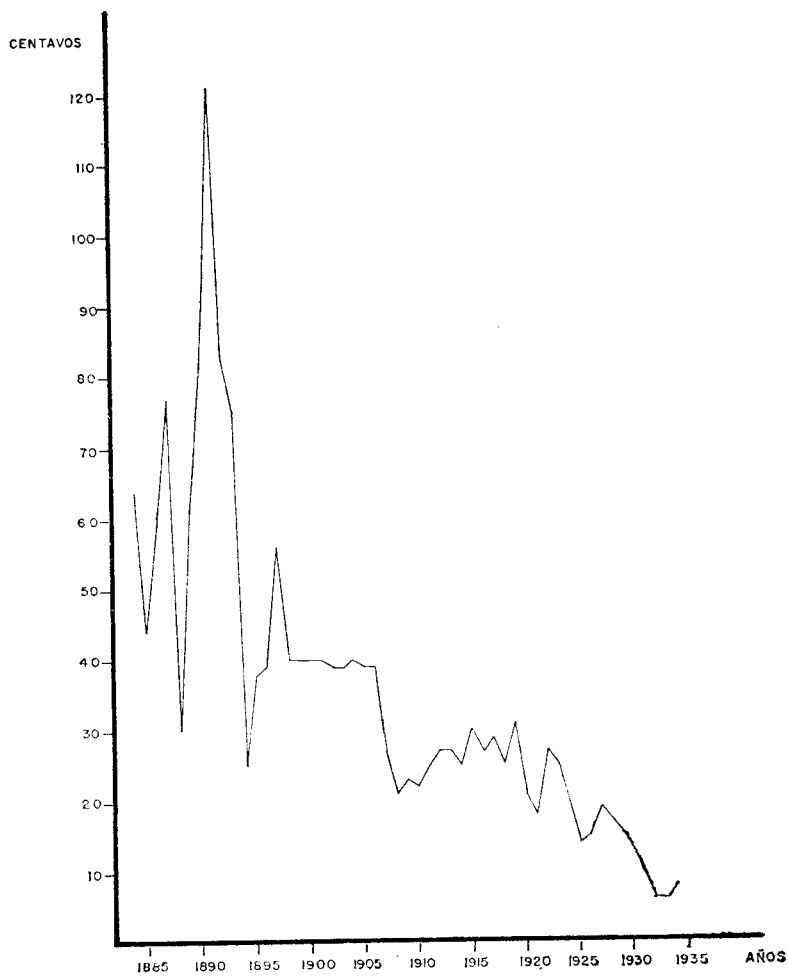
Año	Kilo	Año	Kilo
1884	0.64	1910	0.22
1885	0.44	1911	0.25
1886	0.59	1912	0.27
1887	0.77	1913	0.27
1888	0.30	1914	0.25
1889	0.62	1915	0.30
1890	0.81	1916	0.27
1891	1.21	1917	0.29
1892	0.83	1918	0.25
1893	0.75	1919	0.31
1894	0.25	1920	0.21
1895	0.38	1921	0.18
1896	0.39	1922	0.27
1897	0.56	1923	0.25
1898	0.40	1924	0.19
1899	0.40	1925	0.14
1900	0.40	1926	0.15
1901	0.40	1927	0.19
1902	0.39	1928	0.17
1903	0.39	1929	0.15
1904	0.40	1930	0.13
1905	0.39	1931	0.10
1906	0.39	1932	0.06
1907	0.27	1933	0.06
1908	0.21	1934	0.08
1909	0.23		

FUENTE: Estadística y Censos: *Anuario Estadístico* (1934).

Gráfico N° 5

PRECIO DEL CACAO EN DOLARES (CENTAVOS)

1884-1934



FUENTE: Cuadro N° 21

c) Un período de estancamiento y decadencia —desde el punto de vista absoluto y relativo— de 1926 a 1934, bajando la tasa de crecimiento al 1,8%.

No obstante el descenso de los precios que siguió después de 1925, el monto absoluto de las exportaciones, a excepción de 1927, fue en aumento y paradójicamente alcanzó el mayor volumen en 1930, año comprendido entre la crisis que afectó al sistema capitalista mundial a partir de 1929 y que tuvo hondas repercusiones en los países productores de materias primas y productos agrícolas. Decíamos anteriormente, que en forma paradójica la mayor exportación de cacao se hizo en 1930, porque de 1929 a 1932, los Estados Unidos (nuestro principal mercado), redujo fuertemente sus exportaciones e importaciones a través de una severa protección aduanera, representada por la tarifa Hailey Smoot,⁽¹⁸⁸⁾ política que en general siguieron todos los países industrializados. Tenemos entonces que, en el caso del cacao, las exportaciones no se vieron muy afectadas (desde el punto de vista del volumen) por los efectos y las medidas que la crisis trajo consigo. La crisis del 29 vino a dar un último "empujón" hacia la ruina definitiva del cacao, por otra razón: los precios. En Estados Unidos, Inglaterra y otros países, al contraerse el mercado interno, los comerciantes y empresarios redujeron al mínimo las existencias, lo que significó contraer agudamente la demanda de productos primarios, lo que aceleró la caída de los precios⁽¹⁸⁹⁾ (véase cuadro N° 20).

En el caso del cacao, los precios bajaron en una proporción gigantesca. Como lo apuntaba Carlos Merz, en 1930 el precio del cacao ya había perdido un tercio del valor, en relación al precio de 1924; y en 1933 apenas representaba una tercera parte del precio de 1924.⁽¹⁹⁰⁾

Ante la difícil situación, que naturalmente trajo los precios bajos del cacao, los propietarios descuidaron por completo las fincas,⁽¹⁹¹⁾ de tal manera que para 1933 el total de exportaciones era cubierto por los antiguos cacaotales sembrados y en producción cuando se inició la baja de precios, ya que la misma determinó una paralización en la siembra de nuevos cultivos.⁽¹⁹²⁾

Para empeorar aún más la ya crítica situación, Colombia, uno de nuestros principales mercados, desde hacía un tiempo había decretado un alto aforo para defender su cacao.⁽¹⁹³⁾

En 1932 la actividad cacaotera, que desde mediados de la década de 1920 se había convertido en la tercera actividad económica del país, estaba en franca decadencia. A partir de ese año, su importancia siguió disminuyendo, hasta llegar a alcanzar niveles muy bajos en la década siguiente.

Insistimos, la ruina de esa floreciente actividad económica no estuvo en los efectos de la crisis del 29 solamente, sino en las caracterís-

ticas de la comercialización, en que venía operando desde hacía muchos años, es decir, el "raquitismo" de los precios. La crisis precipitó el fin de una alternativa, que para el modelo agroexportador había creado el cacao. Esto se comprueba al observar las tasas de crecimiento anual que tuvo en el período analizado, lo que se tradujo, por otra parte, en que este producto adquiriera mayor importancia en la economía del país y en la estructura de la exportación en particular.

Es cierto que los bajos precios del cacao lo fueron, en parte, debido a la competencia africana, que dadas las condiciones de producción caracterizadas por una super-explotación de la mano de obra, pusieron a América Latina en imposibilidad de competir.

Pero nos preguntábamos atrás ¿no influyeron otros factores en el bajo nivel de los precios? Hay evidencias que indican que sí. Krumah señala que "en esos años el precio del cacao era fijado por compradores europeos y norteamericanos, entre los cuales estaban además de las grandes empresas fabricantes de chocolates, los importadores y distribuidores de productos alimenticios, herramientas agrícolas y mercaderías manufacturadas. Unidos en su asociación hacían bajar los precios del cacao".⁽¹⁹⁴⁾ Por otro lado, hemos señalado que el interés o motivo de la convocatoria a la conferencia de Inglaterra (en 1923) por los países productores de cacao, era el de lograr una "justa ganancia" para los países productores de ese producto. Mandel pone un ejemplo del papel de los monopolios en la fijación del precio del cacao, que aunque no es del período que nos ocupa, es importante destacar:

"El cartel internacional constituido en el verano de 1937 por los principales compradores de cacao en la costa occidental de Africa (en el trust Unilever, una empresa británica de chocolate y una compañía de navegación francesa) obtuvo un descenso del precio del cacao en la bolsa de Nueva York de 12,15 centavos (de dólar) la libra en enero de 1937 a 5,52 centavos la libra en diciembre de ese año, lo que precipitó una crisis social en Africa Occidental durante la cual los cultivadores tuvieron que quemar grandes cantidades de cacao".⁽¹⁹⁵⁾

Ahora bien, las operaciones del trust Unilever no eran nuevas en Africa. A través de la United Africa, controlaba desde 1898 la comercialización del cacao en Ghana,⁽¹⁹⁶⁾ que era uno de los principales países productores de cacao en el mundo.

Creemos necesario hacer una revalorización de las tesis que hasta el momento han explicado el problema de los bajos precios del cacao. Por un lado, está la atribución de ese fenómeno a un problema de superproducción: la aparición de Africa como productor de ese cultivo,⁽¹⁹⁷⁾ y por otra parte, la tesis de Rodrigo Facio, que plantea como

factor fundamental las condiciones coloniales de trabajo en ese continente.⁽¹⁹⁸⁾ Es indudable el grado de verdad de esas afirmaciones, pero a partir de los datos que hemos ofrecido sobre el papel de los monopolios, se deduce con facilidad que el papel de los mismos fue importante. En vista de no tener mayor información en este último sentido y para no caer en generalizaciones que conduzcan a error, diremos que fue la conjunción de esos tres factores lo que provocó la decadencia absoluta del cacao. La crisis del 29, además de poner en evidencia el grado de dependencia de las economías latinoamericanas respecto de las metrópolis, vino a precipitar el final de la alternativa que para el modelo agroexportador venía representando el cacao.

Por otra parte, consideramos muy importante destacar que las tierras dedicadas al cacao no tuvieron valoración apreciable (ver cuadro N° 21 y gráfico N° 6), debido fundamentalmente a la inseguridad de la actividad cacaotera (producto del bajo nivel de precios del mismo) y también por la considerable disponibilidad de tierras baldías, que se obtenían fácilmente de parte del Estado. Lo cierto es que, en todo el período, el precio promedio de la tierra apenas tuvo un aumento perceptible, y más bien, a mediados de la década de 1910, era visible cierta tendencia a la baja. Las significativas fluctuaciones en el precio de la tierra, dependían del estado y cantidad de cultivos que una finca tuviera. Por ejemplo, la "Hacienda los Diamantes", en 1917, era valorada en ₡ 367.420,84. De esa cantidad ₡ 120.500, correspondían a 125.000 árboles de cacao y ₡ 29.800, a 163 hectáreas de banano, mientras que 100 hectáreas de potrero eran valoradas en ₡ 10.000, es decir a ₡ 100.00 la hectárea.⁽¹⁹⁹⁾ Resulta evidente, que en toda la región Atlántica la tierra era barata, sobre todo si se compara con el precio de la misma en San José. En 1892 una manzana valía en San Jerónimo de San José, 400 pesos y cerca de la Iglesia de La Soledad una vara costaba 0,50 centavos.⁽²⁰⁰⁾

Pero también el aniquilamiento de la actividad cacaotera, que coincidió con la crisis del 29, produjo consecuencias sociales agravadas por las que a nivel general se produjeron a partir de ese año: crisis agraria, desalojo de tierras, desocupación campesina, desempleo que se propagó a las ciudades afectando grandemente a los sectores laborales y a las clases medias.⁽²⁰¹⁾ En nuestro país, la crisis alcanzó tales dimensiones, que para 1932, el 75,65% de las personas dedicadas a la agricultura se encontraban desocupadas.⁽²⁰²⁾

El *Diario de Costa Rica* describía así la situación de la zona atlántica.

"Está liquidándose una industria en Limón, la del banano y está también en agonía la del cacao; la culpa es de la crisis mundial que ha hecho bajar los precios a niveles que no dejan utilidad alguna".⁽²⁰³⁾

PRECIO DE LA TIERRA (HECTAREAS) EN COLONES

1897 - 1934

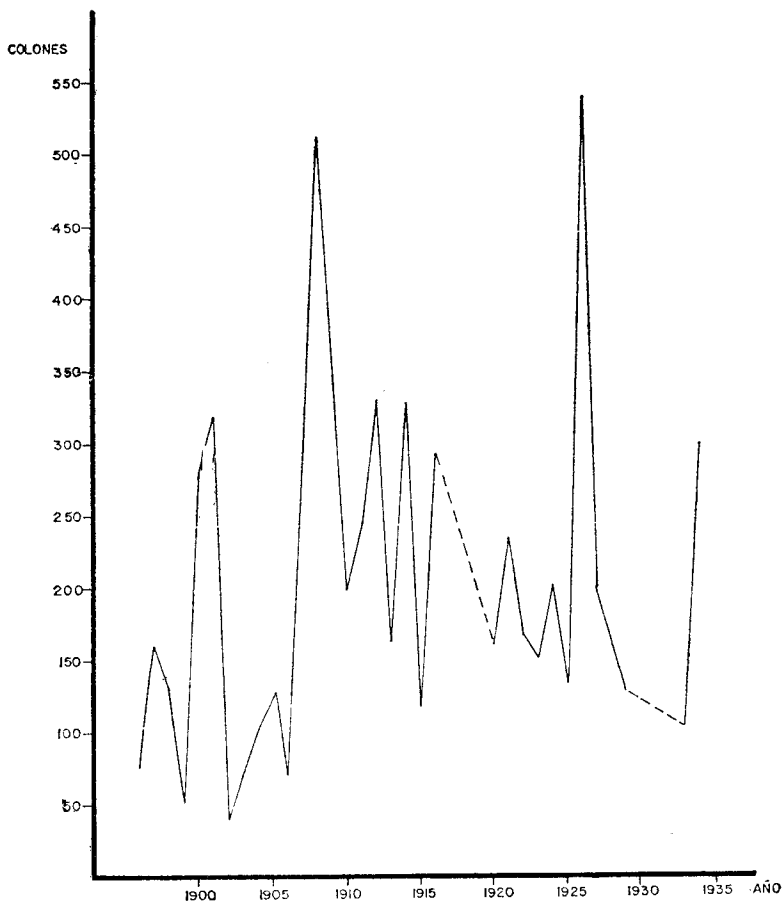
AÑO	COLONES
1897	160,96
1898	131,57
1899	51,63
1900	280,07
1901	321,99
1902	41,21
1903	72,75
1904	102,47
1905	128,92
1906	71,33
1907	295,03
1908	578,33
1909	348,53
1910	199,12
1911	244,59
1912	332,74
1913	163,50
1914	329,62
1915	118,46
1916	294,46
1917	263,38
1920	162,99
1921	235,59
1922	168,95
1923	152,68
1924	206,87
1925	134,03
1926	540,14
1927	201,21
1928	162,00
1929	126,11
1930	226,46
1933	103,67
1934	300,00

FUENTE: Registro de la Propiedad.

Gráfico N° 6

PRECIO DE LA TIERRA (HECTAREA) EN COLONES

1897-1934



FUENTE: Registro de la propiedad

En Limón, la United abandonó gran cantidad de tierras dedicadas al banano a partir de 1926; por lo tanto miles de trabajadores quedaron cesantes. Parte de esas fincas se dedicaron a cacao, de ahí que un alto porcentaje de esa mano de obra pasó a emplearse en las fincas cacaoteras, de tal manera que al momento de la crisis la cantidad de mano de obra ocupada era muy grande,⁽²⁰¹⁾ por lo tanto la desocupación que se presentó fue de proporciones gigantescas, lo que explica el crecimiento del precarismo en el resto de esa época en dicha provincia y la agudización de conflictos sociales que, es lógico pensar, encontraron su mayor expresión en la huelga de 1934.

CONCLUSION

La construcción del ferrocarril al Atlántico y la aparición del enclave bananero vinieron a reforzar el modelo de "crecimiento hacia afuera", lo que si bien provocó un acelerado crecimiento económico en las últimas décadas del siglo XIX, trajo consecuencias muy negativas para el país. Por un lado, el raquitismo de la agricultura de subsistencia y fundamentalmente por otro, la economía y la sociedad costarricense, estuvieron condicionadas aún más por las fluctuaciones del mercado internacional. Las consecuencias funestas de esa gran dependencia externa, eran ya evidentes en los últimos años del siglo pasado.

Es dentro de este contexto general de la economía costarricense que surgió el cacao como una alternativa real frente a las crisis que venía sufriendo el café y la que empezó a gestarse para el banano desde los inicios del presente siglo. Es por este motivo, que tanto a nivel gubernamental como dentro de los mismos sectores de la clase dominante, se comenzó a pensar en el cacao como una alternativa viable frente al agotamiento inminente del modelo agroexportador. La conciencia que de ello tuvieron los hombres de Estado, se nota con claridad en las medidas de decisivo impulso, dadas a la actividad cacaotera. En este sentido, debe entenderse la concesión de tierras, las primas concedidas a los productores de cacao, los impuestos a la importación, etc. El estímulo brindado por la acción estatal, encontró eco en los hombres de empresa que trasladaron parte de los capitales acumulados en otras actividades, a la naciente actividad cacaotera, reforzándola como renglón económico para el país.

Este dinamismo adquirió realmente importancia cuando la United Fruit Company dedicó gran parte de las tierras ex-bananeras, a la producción de cacao. Conforme el banano fue perdiendo importancia, las atenciones proporcionadas al cacao aumentaban de tal forma que la mayor parte de la producción llegó a depender, o estuvo mejor

dicho, en manos de la United. El control que desplegó esa compañía fue tal, que llegó a configurar la actividad del producto con características de enclave. El dominio de la United, no se limitó exclusivamente a la producción, sino que se extendió de igual manera al beneficio del cacao, puesto que los pequeños y aún los medianos productores, se veían en la necesidad de vender el cacao húmedo a la United. Es imperativo destacar aquí la importancia de los factores ecológicos en las faenas agrícolas. En este caso, la manera o el método más eficiente para la desecación del cacao, era al aire libre. No obstante, los meses de maduración del producto (y por supuesto la época de mayores cosechas), coincidían con los meses más lluviosos del año, imposibilitando entonces el aprovechamiento de la acción del sol. Ante esas circunstancias, la única alternativa existente era venderle el producto a la compañía, quien en ese momento poseía unas instalaciones enormes para el beneficio del cacao, el cual era exportado además por la United, directamente a los mercados extranjeros.

Hay otros factores importantes de considerar y que se derivan del estudio realizado. Aparte de lo negativo que resultaba para el país el hecho de que la actividad que estudiamos, se mantuviera controlada por el capital extranjero, la anterior situación incidió en forma adversa sobre las vías de comunicación. Nos explicamos. A través de la tesis, ha quedado demostrado que la insuficiencia de las vías de comunicación, no permitió que en lugares con condiciones ecológicas óptimas para el cultivo del cacao, como la zona de Guatuso, Santa Clara y San Carlos, el mismo se desarrollara. Inclusive, la parte norte de la zona atlántica (Tortuguero) se vio inhabilitada para extender el cultivo por las razones ya señaladas; de ahí los intentos infructuosos por lograr la canalización de las lagunas del mismo nombre. Ahora bien, ¿qué relación tuvo lo anterior con el control por parte del capital extranjero de la actividad cacaotera? Una muy clara. La producción de cacao, en su mayor parte, provenía de las plantaciones de la United y sus asociados y la misma se realizaba en las tierras ex-bananeras que iban a lo largo de la línea principal del ferrocarril y sus principales ramales, tan cerca de Limón como fue posible. Se entiende entonces por qué, a pesar de la influencia que sobre los órganos de poder ejercían los grupos que controlaban la producción de cacao, éstos no realizaron ninguna presión para que el Estado abandonara su conducta negligente en materia de caminos.

Un aspecto que nuestro estudio viene a aclarar, en la decadencia del cacao, en el sentido de especificar con exactitud, que la misma estuvo determinada por factores de orden externo, pero no solamente por el libre juego de la oferta y la demanda, como se ha señalado tradicionalmente en forma superficial.

- (146) ROMAN TRIGO, Ana C., 1977, pp. 104-107.
- (147) CALDERON HERNANDEZ, Manuel, 1976, p. 118.
- (148) ROMAN, *op. cit.*, pp. 96-102.
- (149) SOLEY, *op. cit.*, p. 214.
- (150) *Anuario Estadístico*, años 1927, 1928 y 1929.
- (151) CALVO, Joaquín Bernardo, 1867, p. 131.
- (152) MINISTERIO DE HACIENDA, *Memoria*, 1905.
- (153) Inexplicablemente, a partir de 1917 se dan únicamente datos totales de exportación por puertos.
- (154) Véase cuadro número 3.
- (155) Esto explica las numerosas lagunas de información en algunos tópicos.
- (156) ANCR, S.H., Congreso N° 13384 (1924).
- (157) INSTITUTO DE DEFENSA DEL CAFE, *op. cit.*, p. 206.
- (158) ROMAN, *op. cit.*, p. 243.
- (159) Para antes de 1907 hay datos esporádicos sobre el destino de las exportaciones.
- (160) ROMAN, *op. cit.*, p. 255.
- (161) Véase la primera parte de este artículo en *Revista de Historia*, año III, número 5 (Sistema de la producción).
- (162) Hay que tener presente que este país fue el más afectado por la crisis de 1929, entre los latinoamericanos.
- (163) Ver las técnicas de producción (el beneficio) en *Revista de Historia*, número 5.
- (164) Este problema será retomado al analizar la coyuntura.
- (165) *El Comercio*, San José, 2 de octubre de 1888, p. 1.
- (166) *La Prensa Libre*, San José, 17 de junio de 1898, p. 3.
- (167) *Diario del Comercio*, San José, 10 de diciembre de 1891, p. 4.
- (168) *La República*, San José, 13 de agosto de 1898, p. 4.
- (169) Desde 1887 aparecieron anuncios de la misma en los periódicos. *Cfr. El Comercio*, San José, 21 de abril de 1887, p. 1.
- (170) *La Prensa Libre*, San José, 26 de agosto de 1902, p. 4.
- (171) *La Aurora Social*, San José, 15 de agosto de 1913, p. 1.
- (172) *La República*, San José, 13 de agosto de 1913, p. 5.
- (173) *La República*, San José, 10 de mayo de 1908, p. 2.
- (174) *Diario de Costa Rica*, San José, 12 de julio de 1919, p. 3.
- (175) MINISTERIO DE FOMENTO, *Memoria* 1917.
- (176) INSTITUTO DE DEFENSA DEL CAFE, *Anuario Comercial de 1915*, 1915, p. 583.

- (177) *La Prensa Libre*, "Derechos de Aduana"; San José, 15 de junio de 1908, p. 2.
- (178) MINISTERIO DE HACIENDA, *Memoria*, 1902.
- (179) FAO, *Cacao: Estudio de las Tendencias Actuales de la Producción, los Precios y el Consumo*, Roma, 1956, p. 49.
- (180) *La Prensa Libre*, San José, 12 de enero de 1896, p. 3.
- (181) FAO, *op. cit.*, p. 63.
- (182) UNION PANAMERICANA, *El Cacao en el Mundo*, Boletín N° 2, Vol. 34, 1912, p. 611.
- (183) "Se permite la importación de cacao de Inglaterra y Estados Unidos", en *La Prensa Libre*, San José, 29 de noviembre de 1918, p. 2.
- (184) *Revista del Instituto de Defensa del Café*, San José, 1935, Tomo II, N° 8, p. 118.
- (185) Al aumentar la demanda de cacao en Alemania y subir un poco el precio de éste en 1922, Cecil V. Lindo decía que el cacao tenía un magnífico porvenir. Véase *La Tribuna*, San José, 4 de abril de 1922.
- (186) "Se pretende convocar a una conferencia a los productores de cacao", en *Diario de Costa Rica*, San José, 17 de junio de 1923, p. 1. El énfasis es nuestro.
- (187) ALFARO, *op. cit.*, p. 374.
- (188) NERE, Jacques, 1970, p. 127.
- (189) SUNKEL y PAZ, 1975, p. 346.
- (190) MERZ, Carlos, 1936, p. 443.
- (191) ROMAGOSA, Juan, "Provincia de Limón". En: *Anuario General...* *cit.*, p. 123.
- (192) *Revista del Instituto de Defensa del Café*, Tomo I, N° 2, 1935, pp. 146-147.
- (193) *Loc. cit.* en nota 192.
- (194) N'KRUMAH, Kwame, 1965, p. 50.
- (195) MANDEL, Ernest, 1975, Tomo II, p. 86.
- (196) BERTAUX, Pierre, Vol. 32, 1972, pp. 218-219 y 268.
- (197) FAO, *op. cit.*, pp. 63-65.
- (198) FACIO, *op. cit.*, p. 62.
- (199) Registro de la Propiedad, Tomo 824, folio 462.
- (200) *La República*, San José, 18 de enero de 1891, p. 3.
- (201) TORRES RIVAS, Edelberto, 1971, p. 156.
- (202) *Anuario Estadístico*, 1932.
- (203) "La Costa Atlántica", en *Diario de Costa Rica*, San José, 24 de junio de 1932, p. 4.
- (204) GONZALEZ, V., Cleto, 1932, p. 10.

COSTA RICA - REGISTRO DE LA PROPIEDAD

F (Finca) 1644, t. (tomo) 207, f. (folio) 216; F. 12469, t. 255, f. 177; F. 40, t. 266, f. 107; F. 40, t. 388, f. 407 y t. 683, f. 184; F. 102, t. 266, f. 539; F. 39, t. 266, f. 97; F. 39, t. 506, f. 54; F. 38, t. 266, f. 95 y t. 506, f. 50; F. 37, t. 266, f. 93 y t. 506, f. 46; F. 36, t. 266, f. 91 y t. 506, f. 42; F. 35, t. 266, f. 89; F. 34, t. 266, f. 87 y t. 506, f. 34; F. 33, t. 266, f. 85 y t. 506, f. 30; F. 32, t. 266, f. 83 y t. 832, f. 174; F. 132, t. 336, f. 113; F. 131, t. 336, f. 109; F. 296, t. 387, f. 299; F. 305, t. 387, f. 335; F. 308, t. 387, f. 347; F. 309, t. 387, f. 351; F. 316, t. 387, f. 379; F. 333, t. 387, f. 455; F. 342, t. 387, f. 493; F. 343, t. 387, f. 499; F. 355, t. 387, f. 549 y t. 974, f. 596; F. 367, t. 387, f. 595; F. 301, t. 387, f. 319 y t. 824, f. 452; F. 422, t. 455, f. 261; F. 426, t. 455, f. 277; F. 424, t. 455, f. 269 y t. 683, f. 264; F. 427, t. 455, f. 281; F. 428, t. 455, f. 285; F. 429, t. 455, f. 289; F. 430, t. 455, f. 293; F. 431, t. 455, f. 297; F. 432, t. 455, f. 301; F. 433, t. 455, f. 305; F. 434, t. 455, f. 309; F. 435, t. 455, f. 303; F. 436, t. 455, f. 317; F. 455, t. 455, f. 399; F. 456, t. 455, f. 403; F. 457, t. 455, f. 407; F. 458, t. 455, f. 411; F. 372, t. 455, f. 19; F. 584, t. 501; f. 346; F. 5603, t. 510, f. 218; F. 459, t. 455, f. 415; F. 460, t. 455, f. 419; F. 461, t. 455, f. 423; F. 462, t. 455, f. 427; F. 463, t. 455, f. 431; F. 425, t. 455, f. 273; F. 425, t. 683, f. 348; F. 404, t. 455, f. 175 y t. 683, f. 80; F. 722, t. 530, f. 2; F. 669, t. 530, f. 190; F. 688, t. 530, f. 274 y t. 651, f. 309; F. 691, t. 530, f. 286; F. 696, t. 530, f. 308; F. 709, t. 530, f. 362; F. 765, t. 587, f. 88; F. 266, t. 587, f. 92; F. 711, t. 530, f. 370; F. 710, t. 530, f. 390; F. 719, t. 530, f. 402; F. 720, t. 530, f. 406; F. 729, t. 530, f. 442 y t. 683, f. 294; F. 741, t. 530, f. 496; F. 698, t. 530, f. 316; F. 800, t. 587, f. 320; F. 782, t. 587, f. 158 y t. 683, f. 418; F. 805, t. 587, f. 250; F. 866, t. 587, f. 494; F. 821, t. 587, f. 314 y t. 778, f. 574; F. 794, t. 587, f. 206; F. 866, t. 587, f. 493; F. 745, t. 897, f. 10; F. 838, t. 587, f. 385, t. 506, f. 458 y t. 683, f. 141; F. 900, t. 651, f. 133; F. 910, t. 651, f. 173 y t. 778, f. 244; F. 942, t. 651, f. 303 y t. 965, f. 752; F. 958, t. 651, f. 367; F. 961, t. 651, f. 379; F. 962, t. 651, f. 383; F. 966, t. 651, f. 399; F. 1000, t. 651, f. 507; F. 1027, t. 651, f. 571; F. 958, t. 651, f. 370; F. 970, t. 651, f. 415; F. 1015, t. 651, f. 539 y t. 832, f. 532; F. 911, t. 651, f. 177; F. 909, t. 651, f. 169; F. 1088, t. 712, f. 626; F. 1090, t. 712, f. 130 y t. 832, f. 210; F. 1128, t. 712, f. 236 y t. 683, f. 324; F. 1131, t. 712, f. 242 y t. 683, f. 354; F. 1132, t. 712, f. 250 y t. 683, f. 374; F. 1134, t. 712, f. 256; F. 1137, t. 712, f. 264 y t. 769, f. 598; F. 1142, t. 712, f. 276; F. 1153, t. 712, f. 310; F. 1114, t. 712, f. 194; F. 1115, t. 712, f. 196; F. 1116, t. 712, f. 198; F. 1243, t. 712, f. 562; F. 1117, t. 712, f. 202; F. 1221, t. 712, f. 506; F. 1237, t. 712, f. 542; F. 1214, t. 712, f. 488; F. 1258, t. 712, f. 598; F. 1096, t. 712, f. 146; F. 1098, t. 712, f. 150; F. 1125, t. 712, f. 224; F. 1091, t. 712, f. 133 y t. 832, f. 522; F. 1079, t. 712, f. 96; F. 1073, t. 712, f. 87; F. 1221, t. 712, f. 192; F. 1113, t. 712, f. 192 y t. 832, f. 266 y t. 172, f. 974; F. 1205, t. 712, f. 470 y t. 778, f. 516; F. 1184, t. 712, f. 414; F. 1175, t. 712, f. 386; F. 1283, t. 752, f. 60; F. 1324, t. 752, f. 174; F. 1325, t. 752, f. 176; F. 1280, t. 752, f. 54; F. 1282, t. 752, f. 58; F. 1281, t. 752, f. 56; F. 1279, t. 752, f. 52; F. 1278, t. 752, f. 50; F. 1098, t. 752, f. 150; F. 1381, t. 752, f. 300, t. 805, f. 102, t. 894, f. 180 y t. 974, f. 78-26; F. 1416, t. 752, f. 390; F. 1415, t. 752, f. 389; F. 1524, t. 752, f. 72, t. 844, f. 490; F. 1482, t. 752, f. 544, t. 832, f. 190, t. 1118, f. 24; F. 1439, t. 752, f. 454, t. 778, f. 494; F. 1441, t. 752, f. 458, t. 778, f. 490; F. 1438, t. 752, f. 452; F. 1432, t. 752, f. 436, t. 832, f. 122; F. 1346, t. 752, f. 220; F. 3275, t. 778, f. 478; F. 1701, t. 789, f. 494; F. 1732, t. 789, f. 570; F. 1548, t. 789, f. 127, t. 832, f. 529; F. 1741, t. 789, f. 594, t. 824, f. 398; F. 1740, t. 789, f. 592; F. 1616, t. 789, f. 294; F. 1670, t. 189, f. 420; F. 1664, t. 789, f. 404; F. 1660, t. 789, f. 396; F. 1630,

t. 789, f. 322; F. 1699, t. 789, f. 488; F. 1700, t. 1789, f. 492; F. 1547, t. 789, f. 124, t. 832, f. 514; F. 1548, t. 789, f. 126, t. 832, f. 524; F. 1595, t. 789, f. 240; F. 1743, t. 789, f. 598; F. 1602, t. 789, f. 260; F. 1546, t. 789, f. 122, t. 974, f. 162; F. 1528, t. 789, f. 80, t. 832, f. 134 y t. 987, f. 212; F. 1506, t. 789, f. 14 y t. 987, f. 458; F. 1758, t. 824, f. 42; F. 1766, t. 824, f. 58; F. 1937, t. 824, f. 474; F. 1932, t. 824, f. 456 y t. 1343, f. 16; F. 1899, t. 824, f. 360; F. 1931, t. 824, f. 454; F. 1934, t. 824, f. 462, t. 832, f. 572 y t. 974, f. 206; F. 1902, t. 824, f. 370; F. 1882, t. 824, f. 600; F. 1965, t. 824, f. 544; F. 1959, t. 824, f. 528, t. 651, f. 365; F. 1957, t. 824, f. 524; F. 1950, t. 824, f. 508; F. 1916, t. 824, f. 410; F. 1911, t. 824, f. 400; F. 1908, t. 824, f. 390; F. 1907, t. 824, f. 386; F. 1864, t. 824, f. 304, t. 1022, f. 178; F. 1858, t. 824, f. 268, t. 832, f. 330; F. 1852, t. 824, f. 256, t. 832, f. 404; F. 1783, t. 824, f. 98; F. 1941, t. 824, f. 10; F. 1054, t. 910, f. 478; F. 3075; t. 910, f. 588; F. 2074, t. 910, f. 288; F. 2076, t. 910, f. 290; F. 2086, t. 910, f. 310; F. 3032, t. 910, f. 432; F. 2074, t. 910, f. 286; F. 2095, t. 910, f. 328; F. 2087, t. 910, f. 312; F. 2073, t. 910, f. 518; F. 2064, t. 910, f. 266; F. 9096, t. 910, f. 248, t. 752, f. 86; F. 2064, t. 910, f. 266, f. 507; F. 2065, t. 910, f. 268; F. 2066, t. 910, f. 270; F. 2067, t. 910, f. 272; F. 2078, t. 910, f. 274; F. 2069, t. 910, f. 276; F. 3036, t. 910, f. 440; F. 3051, t. 910, f. 470; F. 3643, t. 910, f. 476; F. 2024, t. 910, f. 146; F. 2018, t. 910, f. 134; F. 2008, t. 910, f. 108; F. 2005, t. 910, f. 102; F. 2004, t. 910, f. 100; F. 2001, t. 910, f. 66; F. 1999, t. 910, f. 48; F. 1994, t. 910, f. 30; F. 3105, t. 967, f. 82; F. 3151, t. 967, f. 192; F. 3153, t. 967, f. 196, t. 1836, f. 101; F. 3175, t. 967, f. 258; F. 3152, t. 967, f. 276; F. 3187, t. 967, f. 286; F. 3237, t. 967, f. 394; F. 3325, t. 967, f. 584; F. 3213, t. 967, f. 560; F. 3305, t. 967, f. 544, t. 974, f. 478; F. 9261, t. 967, f. 446; F. 4260, t. 967, f. 444; F. 3259, t. 967, f. 442; F. 1241, t. 967, f. 402; F. 3238, t. 967, f. 396; F. 3116, t. 967, f. 112; F. 3109, t. 967, f. 94; F. 3203, t. 967, f. 322; F. 3102, t. 967, f. 64; F. 3230, t. 967, f. 380; F. 3102, t. 967, f. 64; F. 3105, t. 967, f. 82; F. 3343, t. 967, f. 568; F. 3314, t. 967, f. 562; F. 3325, t. 967, f. 184; F. 3310, t. 967, f. 554; F. 3309, t. 957, f. 552; F. 3218, t. 967, f. 154; F. 3309, t. 967, f. 552; F. 3218, t. 967, f. 352; F. 3474, t. 1069, f. 296; F. 6041, t. 1570, f. 511.

BIBLIOGRAFIA GENERAL

- ALFARO, Anastasio, "El cacao en Matina". En: *Revista del Instituto de Defensa del Café*. Tomo VIII, N° 50, San José, 1938.
- ARAYA POCHE, Carlos, "Costa Rica en la economía atlántica". En: *Revista de Costa Rica*, N° 5, San José: Ministerio de Cultura, Juventud y Deportes, 1974.
- , *Historia Económica de Costa Rica*, San José, Editorial Fernández Arce, 1975.
- BERTAUX, Pierre, *Historia Universal Siglo XXI. Africa desde la Prehistoria hasta los Estados Actuales*. Vol. 32, Méjico, Siglo XXI. Editores S. A., 1972.
- BRENES CASTILLO, María E., *Matina bastión del contrabando en Costa Rica*, tesis de grado. Universidad de Costa Rica, 1976.
- CALVO, Joaquín Bernardo, *Apuntamientos Geográficos, Estadísticos e Históricos*. San José, Imprenta Nacional, 1887.
- CARDOSO F., Ciro, "La formación de la hacienda cafetalera en Costa Rica". En: *Estudios Sociales Centroamericanos*, N° 6, San José, 1973.

- CALDERON HERNANDEZ, Manuel, *Proteccionismo y Libre Cambio en Costa Rica: 1880-1950*. Tesis de grado, Universidad de Costa Rica, 1976.
- CASEY, Jeffrey, *Limón 1880-1940. Un estudio de la industria bananera en Costa Rica*. Tesis de Maestría, Universidad Nacional, Heredia, Costa Rica, 1977.
- ESTRADA, Ligia; GRANADOS, Jaime, *Reseña Histórica de Limón*, San José, Asamblea Legislativa, 1967.
- F.A.O., *Estudio de las tendencias actuales de la producción, los precios y el consumo*, 1956.
- FERNANDEZ, Mario; SCHMIDT, Anabelle y BISAURI, Víctor, *La población de Costa Rica*, Universidad de Costa Rica, 1976.
- GIL PACHECO, Rufino, *Ciento cinco años de vida bancaria*. San José. Editorial Costa Rica, 1974.
- GONZALEZ FLORES, Alfredo, "Banco Hipotecario". En: *La Aurora Social*. San José. 16 de julio de 1912.
- GONZALEZ V., Cleto, "Mensaje Presidencial". En: *Diario de Costa Rica*, San José, 1932.
- HALL, Carolyn, *El café y el desarrollo histórico geográfico de Costa Rica*. San José. Editorial Costa Rica, 1976.
- HEINRICI, Ernesto, "La crisis del café y el porvenir de Costa Rica". *Boletín del Instituto Físico-Geográfico*, N° 18. San José, 1901.
- INSTITUTO DE DEFENSA DEL CAFE, *Anuario General de Costa Rica*. San José. Imprenta Borrásé Hermanos, 1934.
- JIMENEZ, Enrique, "El Proteccionismo y el Progreso en la Agricultura". En: *Boletín del Instituto Físico Geográfico*. N° 18. San José, 1902.
- JONES, Clarence y MORRISON Paul, "Evolution of banana industry of Costa Rica". En: *Documentos relativos al contrato celebrado entre la Secretaría de Fomento y la United Fruit Company*. San José. Imprenta Nacional, 1934.
- KEPNER y SOOTHILL, *El Imperio del Banano*. Méjico. Ediciones del Caribe, 1949.
- LAGOS U., José A., "Cultivo del cacao". En: *Diario de Costa Rica*, San José: 20 de junio de 1905.
- LLOYD JONES, Chester, *La República de Costa Rica y la civilización en el Caribe*. (traducción de Alberto Quijano Quesada), San José, Editorial Borrásé Hermanos, 1940.
- LYALLE, Peterson, *Agricultural Development prospects in Costa Rica*. Washington. Inter-american Development Commission 1974.
- MANDEL, Ernest, *Tratado de Economía Marxista*. Tomo 11, Méjico, Ediciones Era, 1975.
- MERZ, Carlos, "Coyuntura y Crisis en Costa Rica 1924-1933". En: *Revista del Instituto de Defensa del Café*, N° 19, San José, 1936.
- MONTERO BARRANTES, Francisco, *Elementos de Historia de Costa Rica*, Tomo II, 1894.
- , "El Valle de San Carlos". En: *La República*. San José: 7 de noviembre de 1890.

- NERE, Jacques, 1929: *Análisis y estructuras de una crisis*, Madrid, Biblioteca de Economía. Guadiana de Publicaciones, 1970.
- N. KRUMAH, Kwame, *Africa debe unirse*. Editorial Universitaria de Buenos Aires, 1965.
- NICHOLLS, A., PITTIER, H., Manuel, *Manual de Agricultura Tropical*, 3ª ed., Alemania, Harden & Compañía. Libreros Editores, 1926.
- NUÑEZ, Francisco María, *Iniciación y desarrollo de las vías de comunicación y empresas de transporte en Costa Rica*, San José, Imprenta Nacional, 1924.
- , *Documentos relativos al contrato entre la Secretaría de Fomento y la United Fruit Company*. San José. Imprenta Nacional, 1934.
- PEREZ BRIGNOLI, H. y ALBARRACIN, P., *Estadísticas del comercio exterior de Costa Rica (1907-1946)*, Universidad de Costa Rica, Escuela de Historia y Geografía, 1977.
- PREYER, Axel, "Sobre la fermentación del cacao". En: *Boletín del Instituto Físico-Geográfico*. N° 10, San José, 1901.
- ROMAGOZA, Juan, "Provincia de Limón". En: *Anuario General de Costa Rica*, San José. 1934.
- ROMAN TRIGO, Ana C., *El Comercio Exterior de Costa Rica (1880-1930)*, tesis de grado, Universidad de Costa Rica, 1977.
- ROSES ALVARADO, Carlos Alberto, *El cacao en la economía colonial de Costa Rica*, tesis de grado. Universidad de Costa Rica, 1975.
- SCHROEDER, John, *Costa Rica como hogar para inmigrantes a los terrenos baldíos*. San José, 1890.
- SOCIEDAD NACIONAL DE AGRICULTURA, "Buenos Caminos". Boletín N° 14, San José, 1908.
- SOLEY GÜELL, Tomás, *Historia Económica y Hacendaria de Costa Rica*, Tomo II, San José, Editorial Universitaria, 1949.
- STOUSE Jr., Pierre, *Cambios en el uso de la tierra en regiones ex-bananas de Costa Rica*. San José. Instituto Geográfico de Costa Rica, San José, 1967.
- SUNKEL y PAZ, *El Subdesarrollo latinoamericano y la teoría del desarrollo*. Méjico, Editorial Siglo XXI, 1975.
- THE LATIN AMERICAN PUBLICITY BUREAU, *Libro Azul de Costa Rica*. San José: Imprenta Athenea, 1916.
- TORRES RIVAS, Edelberto, *Interpretación del desarrollo social centroamericano*. San José, EDUCA, 1971.
- UNION PANAMERICANA, *El cacao en el mundo*, Boletín N° 2, vol. 34, 1912.
- VAN DER LAAT, Julio, "Agricultura". En: *Libro Azul de Costa Rica*. San José. The Latin American Publicity Bureau. Imprenta Athenea, 1916.
- VARGAS COTO, Joaquín, "La Víctima, el jornalero campesino". En: *Diario de Costa Rica*, San José, 22 de julio de 1928.
- WOOD, G. A., *El cultivo del cacao en Venezuela, Colombia y Ecuador*, Inglaterra, Cadbury Brothers, 1959.
- ZELEDON, Pedro, "Buenos Caminos". En: *Boletín del Instituto Físico-Geográfico*, N° 28, San José, 1903.