

# **Inversión extranjera directa a pequeña escala y su influencia sobre la agrocadena de flores en Costa Rica**

## ***Foreign direct investment to small scale and its influence on the agricultura chain of flowers in Costa Rica***



Jorge Andrey Valenciano Salazar<sup>1</sup>

Ivannia García Cascante<sup>2</sup>

Recibido: setiembre 2016 ● Aprobado: noviembre 2016

### **Resumen**

El artículo presenta una visión general del comportamiento del mercado de flores a nivel internacional, concentrándose en los agentes que componen la cadena de valor de flores en Costa Rica; se busca determinar el papel de las empresas con presencia de inversión extranjera directa (IED) como dinamizadoras del desarrollo socioeconómico en los espacios rurales donde operan. En el artículo se establece que la IED tiene influencia sobre los agentes primarios (eslabón agrícola) de ésta agro cadena, además es un elemento dinamizador del empleo rural y formador de encadenamientos productivos en las regiones.

**Palabras clave:** cadenas de valor, desarrollo rural, flores.

### **Abstract**

The article presents an overview of the behavior of the flower market at international level, concentrating on the agents that make up the flowers value chain in Costa Rica; the role of companies with foreign direct investment (FDI) as dynamisers of socioeconomic development in the rural areas where they operate is specifically sought. The article establishes that FDI has influence on the primary agents (agricultural link) of this agro chain, in addition it is a stimulating element of the rural employment and it builds of productive chains in the regions.

**Keywords:** Value chains, rural development, flowers.



<sup>1</sup> Economista, Escuela de Economía de la Universidad Nacional. Candidato a Doctor en Economía por la Universidad Complutense de Madrid. [jorge.valenciano.salazar@una.cr](mailto:jorge.valenciano.salazar@una.cr)

<sup>2</sup> Economista, investigadora de Escuela de Economía de la Universidad Nacional. [ivaniagc@hotmail.com](mailto:ivaniagc@hotmail.com)

## 1. Introducción

En el presente artículo se realiza una caracterización de las empresas que operan en la agro cadena de flores y su efecto sobre el desarrollo en las comunidades rurales de Costa Rica utilizando el marco teórico – metodológico de las cadenas de valor. El objetivo es establecer si la inversión extranjera directa (IED) tiene influencia sobre los agentes primarios (eslabón agrícola) de ésta agro cadena y por ende genera algún efecto sobre el desarrollo socioeconómico en los territorios rurales.

El análisis cubre dos aspectos. En primer lugar se estudian las empresas y su cadena de valor en la producción de flores; y en segundo lugar se analiza el entorno local en que operan.

Para establecer la caracterización de las empresas pertenecientes al eslabón agrícola de la agro cadena se aplicó un cuestionario a 12 empresas productoras de flores en Costa Rica, las preguntas fueron enfocadas para obtener información relevante ligada a la comercialización, producción, generación de empleo, producción, entre otras.

Para capturar el desempeño de las empresas de flores sobre el desarrollo socioeconómico en las regiones donde operan las empresas pertenecientes al eslabón agrícola, se aproxima un modelo de tipologías de desarrollo a partir de indicadores sociales y económicos aportados por los Censos de Hogares de los años 2000 y 2011 del Instituto Nacional de Estadísticas y Censos. Con ello se indagó acerca de si los distritos donde se ubica la producción de flores han mejorado o empeorado su desempeño económico y social en el transcurso del tiempo.

El artículo se organiza con una caracterización general del mercado y la cadena internacional de flores para luego pasar hacia un análisis de la producción del sector de plantas, flores y follajes en Costa Rica, posteriormente se hace un análisis más profundo de la cadena internacional de flores producidas desde Costa Rica, por último se destaca la relación entre la producción de flores y desarrollo socioeconómico a nivel rural mediante el cálculo y explicación de un índice de desarrollo humano global dentro de los distritos productores de flores, la idea es mostrar la evolución de dicho índice con indicadores sociales y económicos como consecuencia de la producción de flores en dichos distritos.

## 2. Caracterización del mercado internacional de flores

Según datos del International Trade Center (2012), para el 2010 cinco países abarcaron el 59% de las importaciones de flores y capullos en el mundo, estos son: Alemania, Estados Unidos, Reino Unido, Holanda y Francia.

En el caso de las exportaciones, en el año 2010, Holanda fue el principal abastecedor de las flores y capullos (48%), Colombia y Ecuador ocupaban el segundo y el tercer lugar respectivamente, abarcando más del 25% del valor exportado a nivel mundial (ver tabla 1).

Tabla 1

*Comercio internacional de flores y capullos según participación mundial, 2010. En porcentajes*

Participación en las exportaciones mundiales (%)		Participación en las importaciones mundiales (%)	
<b>Mundo (miles de USD)</b>	7.588.124		
Países Bajos (Holanda)	47,8%	Alemania	14,9%
Colombia	16,3%	Estados Unidos de América	14,3%
Ecuador	8,6%	Reino Unido	13,2%
Kenya	5,4%	Países Bajos (Holanda)	9,8%
Bélgica	3,3%	Francia	7,7%
Etiopía	2,1%	Federación de Rusia	7,1%
Israel	2,1%	Japón	5,1%
Malasia	1,3%	Italia	3,2%
Italia	1,2%	Suiza	2,4%
Tailandia	1,1%	Austria	1,9%
Estados Unidos de América	1,1%		
República de Corea	1,1%		

*Nota:* Elaboración a partir de International Trade Center (2012).

Holanda, que figura como el principal exportador (48% de los flujos exportados) y como el cuarto importador más importante a nivel mundial (10% de las importaciones) es un país de entrada para las exportaciones de flores de otros países latinoamericanos y africanos. Las flores que importa son luego reexportadas hacia otros países de Europa, con un valor agregado incorporado, sea este mediante la marca, la intermediación o procesos agroindustriales como la generación de arreglos florales (ver tabla 2 y figura 1).

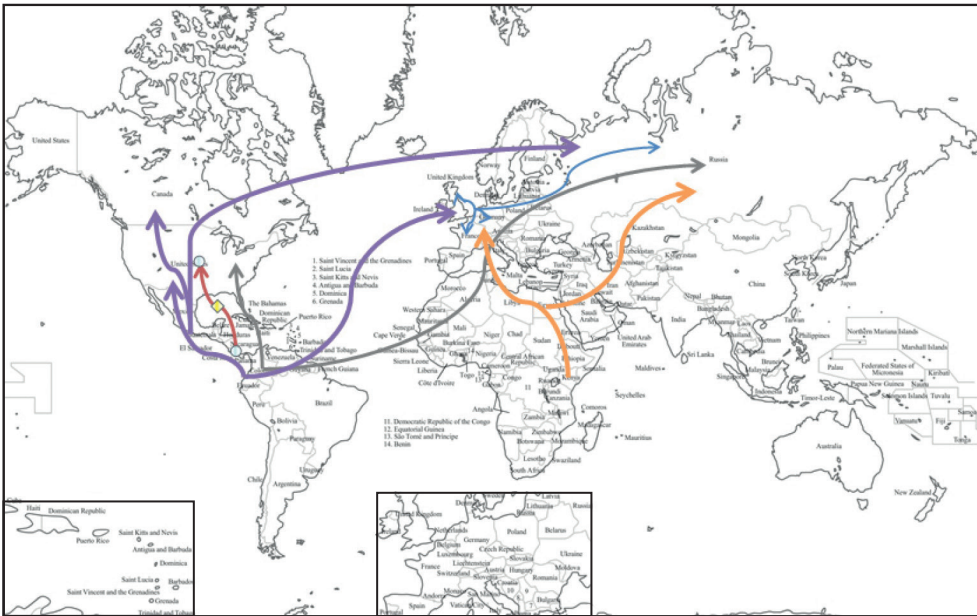


Figura 1. Principales flujos comerciales de flores y capullos cortados. A nivel mundial. 2010 (García, 2012, con base en International Trade Center).

Además del importante flujo comercial de la Unión Europea dominado por Holanda; Colombia y Ecuador figuran como segundos y terceros exportadores mundiales, respectivamente. Estos dirigen la mayor parte de su producción a Estados Unidos y Rusia. El cuarto exportador mundial es Kenya, que ha adquirido gran importancia en la producción de flores, las cuales son exportadas principalmente a Holanda (56% de su producción según datos al 2010) (ver tabla 2 y figura 1).

Tabla 2

*Principales flujos comerciales de flores y capullos cortados, 2010*

<b>País exportador</b>	<b>Participación del valor exportado</b>	<b>País importador</b>	<b>Participación de las exportaciones para el país</b>	<b>Posición relativa del país socio en las importaciones mundiales</b>	<b>Participación de los países socios en las importaciones mundiales (%)</b>
Mundo (miles de USD)	\$7.588.124				
Países Bajos (Holanda)	47,8	Alemania	27,3	1	14,9
		Reino Unido	16,7	3	13,2
		Francia	13	6	7,1
		Federación de Rusia	6	5	7,7
		Italia	5,9	9	3,2
		Suiza	3,6	10	2,4
		Bélgica	3,2	8	3,9
Colombia	16,3	Estados Unidos de América	76,5	2	14,3
		Federación de Rusia	4,9	5	7,7
		Reino Unido	4,1	3	13,2
		Japón	3,8	7	5,1
		Países Bajos (Holanda)	2,3	4	9,8
Ecuador	8,6	Federación de Rusia	31,3	5	7,7
		Estados Unidos de América	26,5	2	14,3
		Países Bajos (Holanda)	18,7	4	9,8
		Canadá	4,5	12	1,6
Kenia	5,4	Países Bajos (Holanda)	56,5	4	9,8
		Reino Unido	24,4	3	13,2
		Alemania	5,4	1	14,9
		Federación de Rusia	2,6	5	7,7

*Nota:* (García, 2012, a partir de datos de International Trade Center).

### **3. Estructura de la cadena global de flores**

Los grupos floricultores son el primer eslabón de la cadena de flores, estos cultivan y cosechan las flores, son grupos productores primarios. Luego venden su producto a entes comercializadores mayoristas o minoristas, los cuales se encargan de colocarlo en las tiendas para que sean adquiridos por los sujetos compradores o consumidores finales. La cadena de flores parece simple; sin embargo, los agentes que participan de dicha cadena de valor provienen de todas partes del mundo. La mayoría de las flores se cultivan y cosechan en Europa, África, Asia, Sur y Centro América, mientras que los principales consumidores (por volumen de compras) se distribuyen principalmente en Europa Occidental, América del Norte y Japón. Sin embargo, el centro comercial de flores más grande del mundo es Holanda (The Flower Expert. Guide on Flowers and Gardening, 2014).

A continuación, se presenta una caracterización de los principales agentes que componen la cadena a nivel internacional:

#### **3.1 Entidad productora**

“La cadena de valor de flores se puede ver desde dos perspectivas: (i) grandes productores y (ii) floricultores a pequeña escala. Los primeros están integrados verticalmente en toda la cadena de valor. Fincas de gran escala también utilizan su tamaño y las economías de escala para invertir en infraestructura avanzada como redes de frío posterior a la cosecha, incluyendo camiones refrigerados para el transporte al aeropuerto” (The Dutch Ministry of Economic Affairs, 2012, p. 36).

En el caso de los grupos pequeños productores, la competencia hace que estos deban buscar nuevas formas para ingresar a los mercados, como puede ser, asociaciones, cooperativas o, en su defecto, contratos de producción y venta con empresas comercializadoras. Estos acceden a los mercados de exportación principalmente a través de sectores intermediarios que son, o bien las empresas exportadoras especializadas, o productores a gran escala, que también cultivan y exportan sus propias flores. En la mayoría de los casos, las grandes empresas proporcionan extensión y apoyo técnico a los grupos pequeños productores (The Flower Expert. Guide on Flowers and Gardening, 2014).

#### **3.2 Comercializadores mayoristas**

La cadena de distribución de las flores a nivel internacional depende fuertemente de las comercializadoras mayoristas, principalmente los *brokers* (corredores o corredo-

ras). Esto obliga a las empresas a tener una coordinación vertical con estos agentes para mantener una comercialización fluida de sus productos (Montgomery, 2010).

Algunas empresas mayoristas tradicionales cumplen una serie de funciones para su clientela (tiendas, floristerías, supermercados), incluido el abastecimiento de productos, el corretaje y el manejo; información sobre los productos y, en algunos casos, fuente de crédito (The Flower Expert. Guide on Flowers and Gardening, 2014).

### **3.3 Minoristas**

A nivel minorista, “las flores se venden a través de una variedad de puntos de venta, incluyendo las floristerías tradicionales, centros de jardinería, supermercados y mercados y vendedores ambulantes. La manera en que las divisiones minoristas interactúan con los clientes es bastante diferente de los mayoristas. El número de supermercados que venden flores ha aumentado en la última década, y en muchos países están marcando tendencia. Cadenas de tiendas también tienen necesidades específicas en cuanto a surtido, servicio y otros temas relacionados” (The Flower Expert. Guide on Flowers and Gardening, 2014).

El mercado mundial de flores está compuesto por un gran número de minoristas, esto hace que la gobernanza sea ejercida por agentes cercanos a la demanda, de esa forma, los supermercados, por ejemplo, ejercen labores periféricas como funciones de monitoreo de calidad y coordinación de la logística de la cadena de suministros de los grupos exportadores. El mejor ejemplo de ello es Kenya, donde las grandes empresas productoras han adaptado sus operaciones para vender directamente en Europa ofreciendo un valor agregado y supliendo a los supermercados. Eso es parte de un proceso de organización vertical, en el cual los grupos productores controlan la distribución y el mercadeo de una manera más eficiente (Riisgaard & Hammer, 2011).

### **3.4 Coordinación horizontal dentro de la cadena**

La comercialización de flores está dominada por pocas empresas de gran tamaño, en sí mismas son grupos de comercialización que integran varias empresas de diversos países, cada una con sus propios mercados de exportación y especializaciones. Dutch Flower Group (Grupo Flor Holandesa) es el mayor proveedor mundial de flores, con una facturación de más de 500 millones de euros anuales y las empresas miembros situados en los Países Bajos, Inglaterra, Francia, Suiza, España, Sudáfrica, Zimbabue y Kenia. El otro gran proveedor es el grupo Zurel con una facturación que supera los \$150 millones. En el caso de Estados Unidos, Dole es uno de los

importadores más grandes, Dole cultiva sus propias tierras en Ecuador y Colombia, pero también compra y comercializa las flores cultivadas por productores locales. (The Flower Expert. Guide on Flowers and Gardening, 2014)

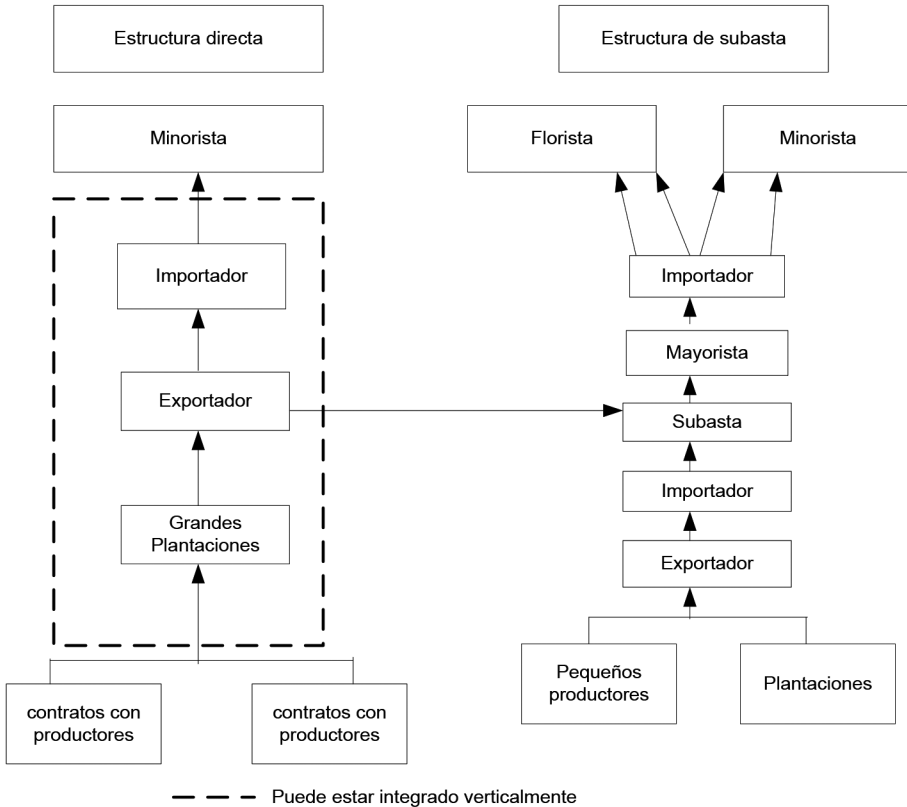


Figura 2. Cadena internacional de flores (Riisgaard y Hammer, 2011).

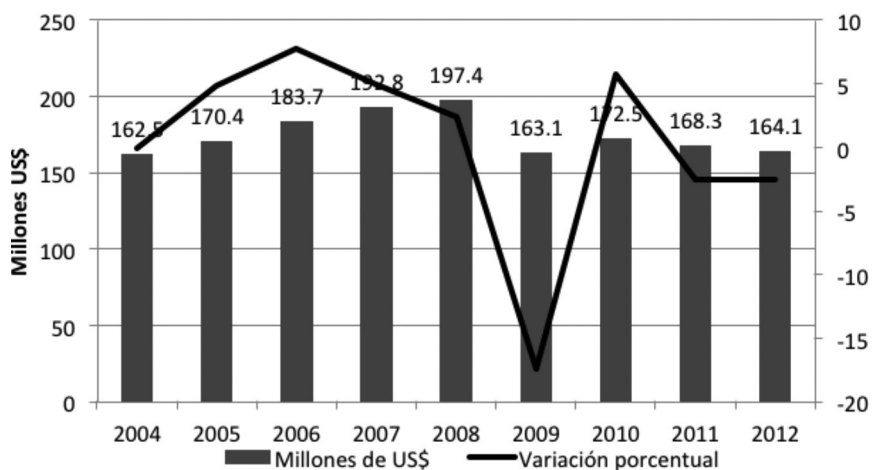
#### 4. Estructura de la producción del sector de plantas, flores y follajes en Costa Rica

La producción de flores en Costa Rica se clasifica dentro del sector de plantas, flores y follajes. Dicho sector está compuesto por tres subsectores: a. plantas ornamentales; b. follajes, hojas y demás; c. flores y capullos. A continuación, realizaremos una caracterización general del sector para luego concentrarnos en el tercer subsector (flores y capullos).

Una de las características principales que presenta este sector de la economía es que su producción se realiza básicamente para la exportación, el consumo interno representa un porcentaje mínimo en relación con lo exportado, es decir, estamos en presencia de una agrocadena ligada hacia la exportación.



El sector de “plantas, flores y follajes” ocupa el tercer lugar dentro de los productos agrícolas exportados, representa aproximadamente el 7% del valor exportado en el año 2010. Como muestra la figura 3, durante el año 2009 el sector de “plantas, flores y follajes” experimentó la mayor caída en las exportaciones (aproximadamente un 17%) producto de la reducción del consumo de los principales mercados, debido a la crisis económica vivida durante el 2008-2009. Pese a la recuperación de las exportaciones durante el año 2010, se volvieron a contraer durante el 2011 (-2.4%).



*Figura 3. Evolución de las exportaciones para plantas, flores y follajes. En millones de US\$ y tasas de variación. 2004-2012. Elaboración con datos de Procomer, Estadísticas de Comercio Exterior de Costa Rica (2012).*

Si desagregamos las exportaciones del sector, se tiene que el principal producto de exportación son las plantas ornamentales, seguido de los follajes, hojas y, en tercer lugar, las flores y capullos. Sin embargo, este último producto ha ganado peso en la participación relativa, pasando de 19.3% en el 2011 a 22% en el 2012 (tabla 3).

Según PROCOMER (2003, 2010, 2013), las principales empresas exportadoras ligadas al sector son las que aparecen en la tabla 4.

En cuanto a la organización gremial, en Costa Rica el mercado de las flores y plantas ornamentales está representado por tres organizaciones; Cámara Costarricense de Floricultores (Acoflor), Cámara de Productores y Exportadores de Helechos (Aco-phel) y Cámara Nacional de Productores y Exportadores de Plantas Ornamentales (Canaplanta). Estas organizaciones conforman la Federación de Exportadores de Ornamentales de Costa Rica, que está integrada por 141 productores y productoras.

Tabla 3

*Costa Rica. Principales productos de exportación de plantas, flores y follajes. En millones de dólares y porcentajes. 2011-2012*

Producto	2011		2012	
	Millones US\$	%	Millones US\$	%
Plantas ornamentales	80,3	47,7%	83,2	50,7%
Follajes, hojas y demás	55,4	32,9%	44,7	27,3%
Flores y capullos	32,5	19,3%	36,1	22,0%
Otros	0,08	0,0%	0	0,0%
<b>Total</b>	<b>168,28</b>	<b>100,0%</b>	<b>164</b>	<b>100,0%</b>

*Nota:* PROCOMER, Estadísticas de Comercio Exterior de Costa Rica (2012).

Tabla 4

*Costa Rica. Principales empresas exportadoras de plantas, flores y follajes, 2010*

Exportador	Posición
Plantas y Flores Ornamentales Cabh S.A.	1
Innovaplant de Costa Rica S.A.	2
Florexpo S.A.	3
Follajes Telón S.A.	4
Floreal S.A.	5
Linda Vista S.A.	6
Casbru S.A.	7
Hacienda Montemar S.A.	8
Corifresco S.A.	9
Tropical Greens S.A.	10
Helechos Ticos S.A.	11
Vinkaplant S.A.	12
Helechos de Cuero S.A.	13
Inversiones Palmeto Ltda.	14
Flora Plaza S.A. (Expo flora)	15

*Nota:* PROCOMER, 2010.

## 5. Estructura de la agrocadena de flores en Costa Rica

La agro cadena de flores en Costa Rica tiene diferentes canales de comercialización, dependiendo del tipo de empresa y sus estrategias de venta. Sin embargo, en general existen cuatro eslabones bien definidos para la producción de flores dirigidas a la exportación: grupos productores, compradores mayoristas (brokers), compradores minoristas y consumidores. Este se muestra en el primer canal de comercialización de la figura 4, los canales de comercialización segundo y tercero describen más las relaciones a nivel de la cadena de comercialización nacional.

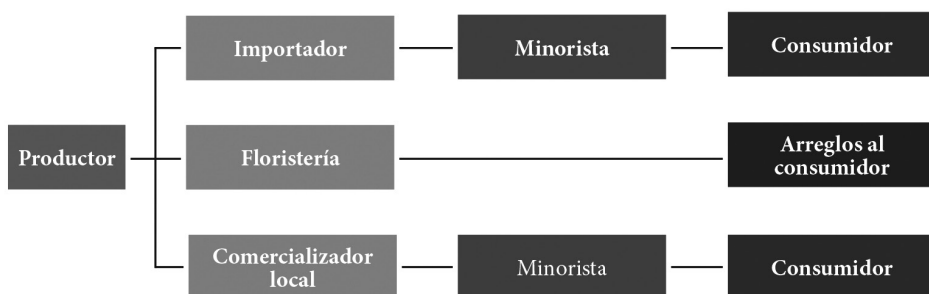


Figura 4. Costa Rica: Agrocadena de flores en Costa Rica. Elaboración propia (2015).

La tabla 5 muestra las empresas del eslabón agrícola en Costa Rica, de acuerdo con el tipo de capital y el lugar donde operan. Se puede destacar cómo la mayoría de las empresas han iniciado operaciones por medio de un aporte de capital extranjero (holandés y estadounidense), pero han terminado anclando sus operaciones en el país, por lo que después de muchos ciclos de producción y las reinversiones que han realizado, ya son consideradas como empresas costarricenses, ya que han pasado a ubicar su centro de operaciones en Costa Rica.

Se debe destacar que el carácter de inversión nacional o inversión extranjera está determinado por el domicilio fiscal de los propietarios o propietarias, no por el domicilio fiscal de las operaciones (si llegan a nacionalizarse, deja de ser inversión extranjera). De igual forma, por el destino que tengan las utilidades después de impuestos, por lo tanto, lo que empezó como IED en el caso de la inversión en flores, se ha ido transformando en inversión nacional.

Tabla 5

*Costa Rica. Principales empresas ligadas a las flores de corta 2011*

<b>Empresa</b>	<b>Producto principal</b>	<b>Propiedad del capital accionario</b>	<b>Localización</b>
Plantas y flores CABH	Lirios	Nacional	Llano Grande de Cartago, Guápiles, San José de la Montaña de Heredia, Ochomogo de Cartago
Expoflora y Floraplast	Lirios	Holandés, pero de igual manera la familia se encuentra establecida en el país. El dominio jurídico del capital es Costa Rica	Birri de Heredia Fraijanes de Alajuela
American FlowerCorp	Crisantemos (Pomas) claveles y girasoles	Originalmente era estadounidense, sin embargo, hoy se considera como capital local, ya que la familia se encuentra establecida en el país. El dominio jurídico del capital es Costa Rica. No tiene vínculo con la empresa estadounidense American Flower Group.	Brasil de Alajuela
Corifresco	Lirios	Holandés	San José de la Montaña de Heredia
Florexpo	Esquejes	Está entre los 10 productores más importantes del mundo de variedades de corta. Tiene importante relación comercial con grandes empresas extranjeras de gran importancia en el mercado, tales como Mc Hutshinson y GroLink	Paraíso de Cartago

*Nota:* Elaboración a partir de información brindada por las empresas (2012).

De acuerdo con las entrevistas realizadas a las empresas, se obtuvo que el 85% pertenece al sector de pequeñas y medianas empresas, mientras que su producción se centra en diferentes variedades de flores, tales como lirios, heliconias, flores tropicales, entre otros productos. El 45% de las empresas tiene sus operaciones en Cartago, mientras que un 25% en Limón en las localidades de Guápiles y Guácimo, el resto opera en Heredia y Alajuela.

Todas las empresas cuentan con varios años de experiencia, pues el 80% tiene más de 20 años de operar.

Tabla 6

*Costa Rica. Años de operación de las empresas pertenecientes al eslabón agrícola de la agro cadena de flores*

Tamaño	Años de operar							
	De 4 a 10 años		De 10 a 20 años		Más de 20 años		Total	
	Abs	Relativo	Abs	Relativo	Abs	Relativo	Abs	Relativo
Micro	1	25%	1	25%	2	50%	4	100%
Pequeña	1	12,5%	5	62,5%	2	25%	8	100%
Mediana	2	40%	2	40%	1	20%	5	100%
Grande	0	0%	0	0%	3	100%	3	100%
Total	4	20%	8	40%	8	40%	20	100%

*Nota:* CINPE y ESEUNA (2012), y encuesta aplicada vía telefónica a las empresas del sector.

Por otra parte, representantes de las empresas consultadas manifestaron que sus personal era de la zona, un 70% indicó que le brindaba procesos de capacitación, mientras solo el 20% que contaban con asociación solidarista.

Las empresas de este sector centralizan sus operaciones en la zona de producción, pues es en ese mismo lugar donde se realizan otros procesos administrativos y de mercadeo, sin embargo, una empresa indicó que tenía una casa matriz fuera del país.

Las empresas proveedoras de las productoras de flores normalmente son locales, solamente en muy pocos casos tienen que importar ciertos insumos. Sobre el abastecimiento de materias primas es importante mencionar que las empresas exportadoras al mercado internacional importan las semillas desde Chile y Holanda, ya que en el país no se cuenta con las condiciones climatológicas para producir semillas con la calidad que se requiere. Algunas de las empresas proveedoras de insumos son: CAFESA (semillas), Aerosuperior (fertilizantes), POLIMAR, POLIFIN y Agromeseta.

Solamente en el caso de las semillas se tiene que un 45% de las empresas planteó que compra las semillas. De estas, el 67% la adquiere a nivel local y el resto la importa de países como Holanda y Chile. El 65% de las empresas reportaron producir la semilla en los mismos lugares donde se da la producción.

En cuanto a la comercialización, existe una concentración de la producción hacia la exportación, ya que el 80% de las empresas exportan sus productos al extranjero (ver figura 5). El principal destino es Estados Unidos, aunque también se dan otros en menor cuantía.

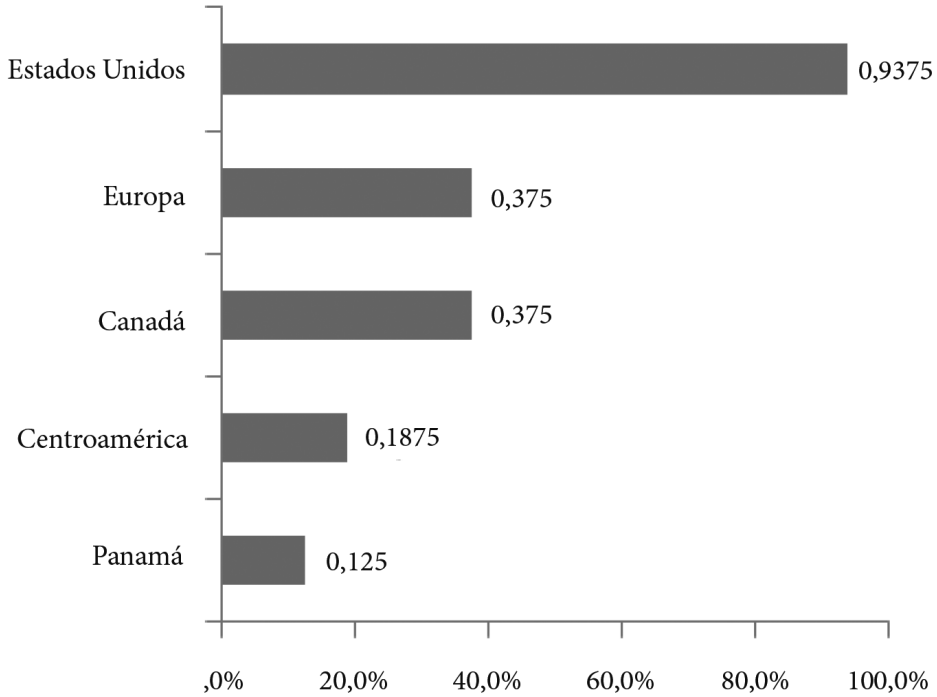


Figura 5. Costa Rica. Principales destinos de exportación de flores. 2012. CINPE y ESEUNA (2012) y encuesta aplicada vía telefónica a las empresas del sector.

Por su parte, según los datos obtenidos en las entrevistas, se tiene que la distribución de las flores se hace principalmente vía terrestre o aérea, dependiendo de si es un mercado local o internacional. La vía marítima está totalmente descartada, pues las flores, al ser un producto de corta duración, requieren ser trasladadas rápidamente hasta su destino, para lo cual el modo aéreo es el ideal. En cuanto a la comercialización, se tiene que 50% de las empresas productoras utiliza órganos intermediarios para comercializar, 45% vende su producción a mayoristas, 30% directamente a floristerías y solamente un 10% a supermercados.

## **6. Producción de flores y desarrollo rural**

La aproximación de los vínculos de la cadena de flores con los espacios locales donde esta ópera se realiza siguiendo la metodología del Biograma<sup>3</sup>, cuya fórmula se basa en estandarización de indicadores, que posteriormente serán utilizados para calcular un Índice Global de Desarrollo Humano (IGDH) (Sepúlveda, 2008).

En primer lugar se analizan los indicadores económicos de los distritos y, posteriormente, los indicadores sociales. Mediante el cálculo del IGDG se evalúa el comportamiento del desarrollo de los distritos que hospedan la producción de flores.

### **6.1 Indicadores económicos**

Con el fin de aproximar el desarrollo económico, se seleccionaron tres tipos de indicadores, calculados con base en los Censos de Hogares realizados por el Instituto Nacional de Estadísticas y Censos, para los años 2000 y 2011:

- Indicadores de empleo: la tasa de ocupación y la tasa de desempleo.
- Tenencia de artículos: se refiere al porcentaje de viviendas que posee computadora y teléfono fijo.

Los resultados obtenidos para los distritos productores de flores fueron los que aparecen en la figura 6.

La figura 6 muestra los siguientes hallazgos con base en los indicadores propuestos:

- Para los distritos productores de flores sí hubo un leve aumento de la tasa de ocupación de todos los distritos, excepto para Santiago que se mantiene igual.
- En los distritos productores de flores se observan leves disminuciones en el desempleo, excepto en Santiago y San José de la Montana.
- El porcentaje de viviendas con línea telefónica fija se ha mantenido, mientras que el porcentaje de viviendas con acceso a computadora se ha incrementado considerablemente en todos los distritos.

---

<sup>3</sup> Para conocer la manera de calcular los índices de desarrollo, ver (Sepúlveda, 2008).

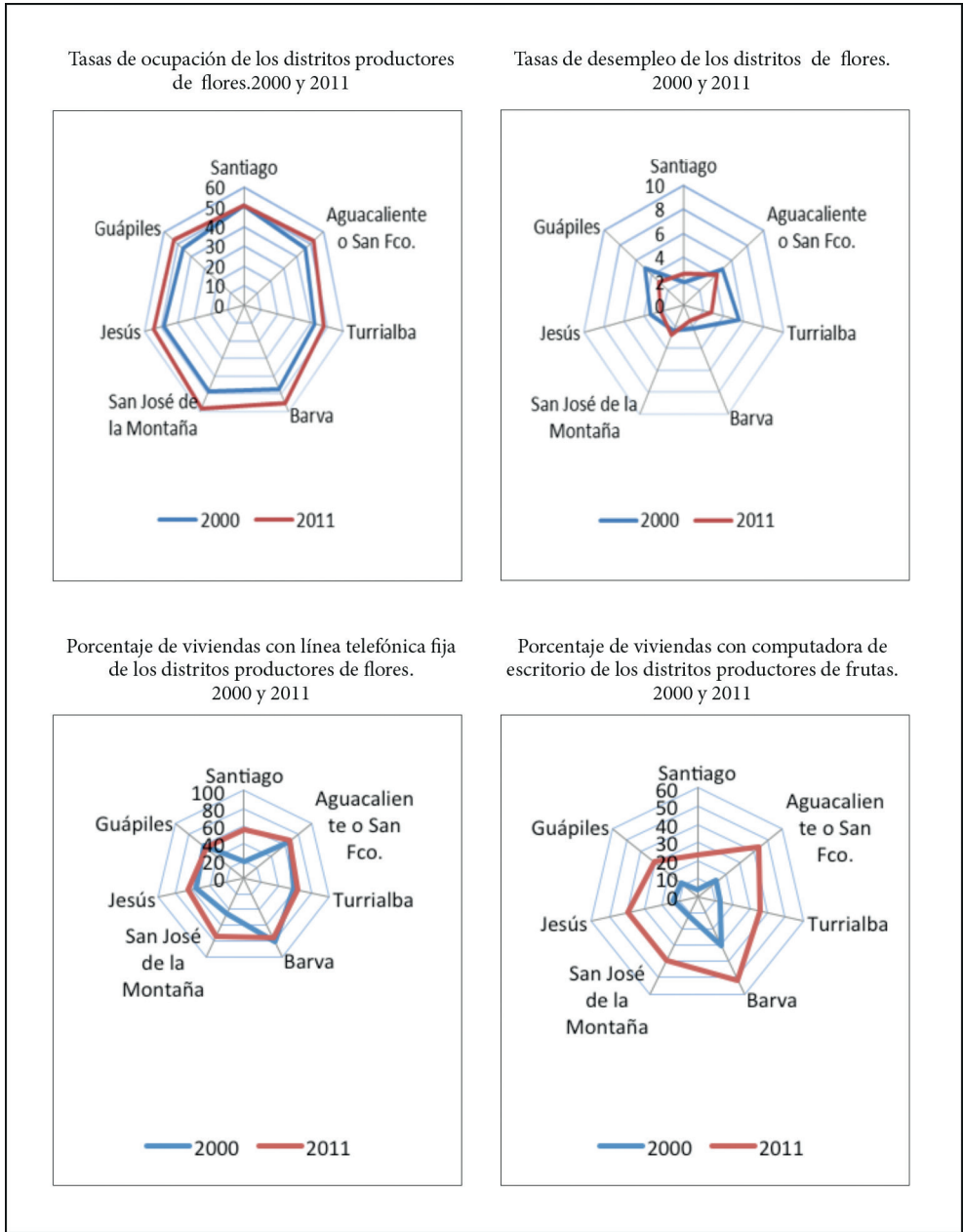


Figura 6. Comportamiento de indicadores económicos en los distritos productores de flores en Costa Rica. 2000 y 2011. Elaboración propia con datos del INEC, Censos 2000 y 2011.



## **6.2 Indicadores sociales**

El análisis social se presenta a partir de indicadores clave, tales como servicios básicos, educación y acceso a seguridad social.

- Viviendas en buen estado
- Viviendas hacinadas
- Servicios básicos: Porcentaje de viviendas con acueducto y electricidad
- Asistencia a la secundaria: Porcentaje de población de 15 años o más con al menos un año de secundaria.
- Acceso a seguro social: Porcentaje de población no asegurada.

Los principales hallazgos obtenidos a nivel social son los siguientes:

- Todos los distritos productores de flores incrementaron la población de 15 años en secundaria.
- La población no asegurada disminuyó levemente.
- El porcentaje de viviendas en hacinamiento disminuyó levemente.
- El porcentaje de vivienda con agua de un acueducto aumentó en casi todos los distritos.
- El porcentaje de viviendas con electricidad ya había alcanzado el 100% desde el censo 2000, este dato se mantuvo.

A efectos de establecer una posible relación entre la producción de flores y el desarrollo social y económico en los distritos específicos donde se producen en Costa Rica, se calcula el índice global de desarrollo humano (IGDH), que se compone de los subíndices económico y social. En primera instancia se calcularon los índices sociales, económicos y el global de 7 distritos productores de flores de Costa Rica, para el 2000 y en el 2011.

En el caso de los distritos productores de flores se nota cómo todos han mejorado su IGDH, lo que indica que, de una forma directa o indirecta, la producción de flores ha contribuido a mejorar la calidad de vida de las poblaciones locales.

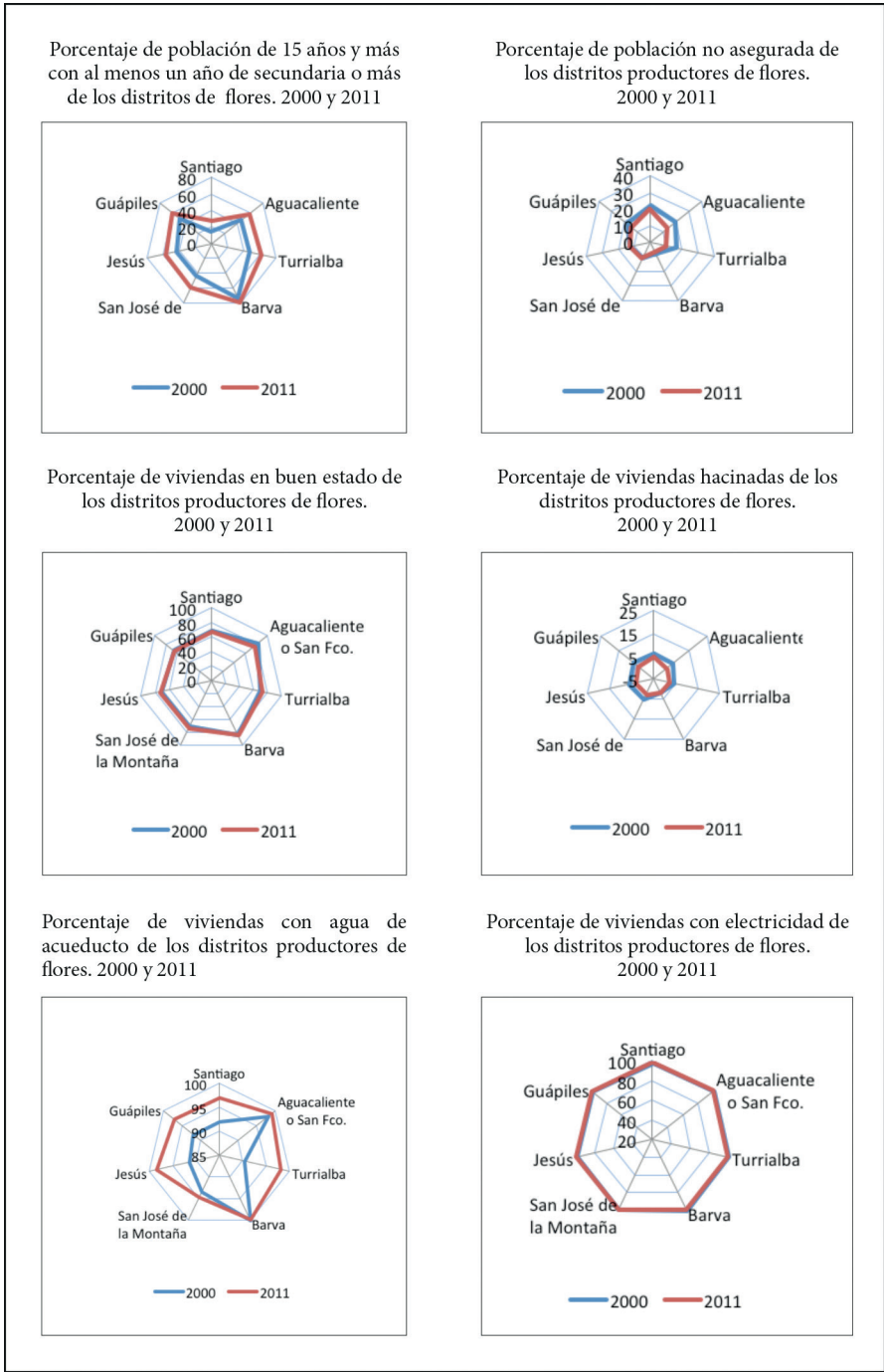


Figura 7. Comportamiento de indicadores sociales en los distritos productores de flores en Costa Rica. 2000 y 2011. Elaboración propia con datos del INEC, Censos 2000 y 2011.

Tabla 7

*Índice global de desarrollo humano, según distritos, 2000 y 2011*

<b>Producto</b>	<b>Provincia</b>	<b>Cantón</b>	<b>Distrito</b>	<b>Índice global 2000</b>	<b>Índice global 2011</b>
Flor	Heredia	Barva	Barva	0,76	0,80
Flor	Heredia	Barva	San José de la Montaña	0,64	0,75
Flor	Cartago	Cartago	Aguacaliente o San Francisco	0,66	0,74
Flor	Heredia	Santa Bárbara	Jesús	0,65	0,72
Flor	Cartago	Turrialba	Turrialba	0,61	0,71
Flor	Limón	Pococí	Guápiles	0,62	0,68
Café/Flor	Cartago	Paraíso	Santiago	0,55	0,60

*Nota:* Elaboración propia (2012).

## **7. Conclusiones**

Las empresas productoras de flores tienen diferentes grados de coordinación dentro de las cadenas de valor; las empresas grandes están apostando por una coordinación más horizontal o intra firma que les permita acceder a mercados en forma más directa, estas mismas firmas realizan una coordinación vertical con las empresas distribuidoras minoristas que son las que se encargan de llegar al consumidor final.

En el caso de los pequeños productores, existe una coordinación vertical desde el principio, mediante el establecimiento de contratos con empresas productoras más grandes o cadenas mayoristas, este es el mecanismo preferido para poder acceder a mercados internacionales.

A nivel de Costa Rica, la agro cadena de flores se caracteriza por tener un componente de inversión extranjera directa (IED) distinto al de las empresas multinacionales que operan a gran escala. En el caso de la producción de flores en Costa Rica, tenemos una “IED difusa” caracterizada por inversiones a pequeña y mediana escala, es decir, emprendimientos familiares que han venido desde otros países y han desarrollado la actividad florística en Costa Rica y en muchos casos han asentado la mayoría de operaciones de producción en el país.

La segunda característica de la agrocadena de flores es que esta opera en espacios rurales donde primordialmente ocurre la etapa inicial de la cadena, es decir, el eslabón agrícola y agroindustrial.

Por último, se puede concluir que los territorios donde operan las empresas productoras de flores presentan un desempeño económico y social satisfactorio.

rio, este comportamiento puede verse influenciado por la dinámica de encañamientos ligados a la actividad florística.

## Referencias

- Díaz Porras, R. A., & Valenciano Salazar, J. A. (2011). Inversión extranjera directa y desarrollo sostenible en espacios rurales. *Comercio Exterior*, 36-39.
- García. (2012). *Modalidades de la inversión extranjera directa en las cadenas agroindustriales de Costa Rica: Efectos en los medios rurales* (Tesis de Licenciatura) Universidad Nacional. Costa Rica.
- INEC. (2000). *Censo Nacional de Población*. Recuperado de <http://www.inec.go.cr/Web/Home/pagPrincipal.aspx>
- INEC. (2011). *Censo Nacional de Población*. Recuperado de <http://www.inec.go.cr/Web/Home/pagPrincipal.aspx>
- International Trade Center. (2012). *Trade statistics for international business development*. Recuperado de Trade Map: <http://www.trademap.org/>
- Jansen, H., & Torero, M. (2007). *El impacto del CAFTA en cadenas de valor agropecuarias de pequeños productores en cinco países centroamericanos*. San José, Costa Rica y Washington DC, EEUU.
- Montgomery, J. (7 de abril de 2010). *Green House Grower*. Recuperado de Business-Management: <http://www.greenhousegrower.com/business-management/state-of-the-industry/a-look-at-the-global-supply-chain/>
- PROCOMER. (Mayo de 2003, 2010, 2013). *Estadísticas de comercio exterior*. Recuperado de <http://www.procomer.com/contenido/anuario-estad%C3%ADstico.html>
- Riisgaard, L., & Hammer, N. (2011). Prospects for Labour in Global Value Chains: Labour Standards in the Cut Flower and Banana Industries. *British Journal of Industrial Relations*, 168-190.
- Sepúlveda, S. (2008). *Metodología para estimar el nivel de desarrollo sostenible de territorios*. San José, Costa Rica: IICA.
- Sturgeon, T. J. (2008). From Commodity Chains to Value Chains. En T. J. Sturgeon, *Interdisciplinary Theory Building in an Age of Globalization* (Cap. 6). Cambridge: Stanford University Press.
- The Dutch Ministry of Economic Affairs, A. &. (2012). *A Study on the Kenyan-Dutch Horticultural Supply Chain*. The Netherlands: Prins Clauslaan 8.
- The Flower Expert. (2014). *Guide on Flowers and Gardening*. Recuperado de <http://www.theflowerexpert.com/content/flowerbusiness/flower-suppliers>