

LA INVERSION EXTRANJERA DIRECTA EN COSTA RICA PERIODO 1974-1978

Federico Rebolledo Kloques

FEDERICO REBOLLEDO KLOQUES

Licenciado en Relaciones Internacionales con énfasis en Política Internacional.

Introducción y objeto de estudio

Es necesario señalar en primer término, que la presente investigación fue realizada con el objeto de cumplir un requisito de graduación en el Programa de Licenciatura en Relaciones Económicas Internacionales de la Universidad Nacional, Heredia, Costa Rica.

En segundo término, es necesario precisar que la investigación se enmarca en un período temporal definido: 1974-1978.

Obviamente, la monografía pretende aportar elementos para la comprensión y discusión del tema que se torna muchas veces inagotable en este primer intento.

Así mismo, debo señalar que la presente síntesis es parte de un trabajo de 243 páginas, el cual se ha reducido a una sucinta síntesis que cubre básicamente el tercer capítulo: "La inversión extranjera directa en Costa Rica: 1974-1978".

Esquema de la investigación

El objeto de la presente investigación es el análisis de la "Inversión extranjera directa en Costa Rica (IED), en el período del gobierno del licenciado Daniel Oduber Quirós: 1974-1978", para así poder determinar el origen de la inversión, hacia dónde se dirigió la misma, el monto, y dilucidar sobre si existen regulaciones legales que la con-

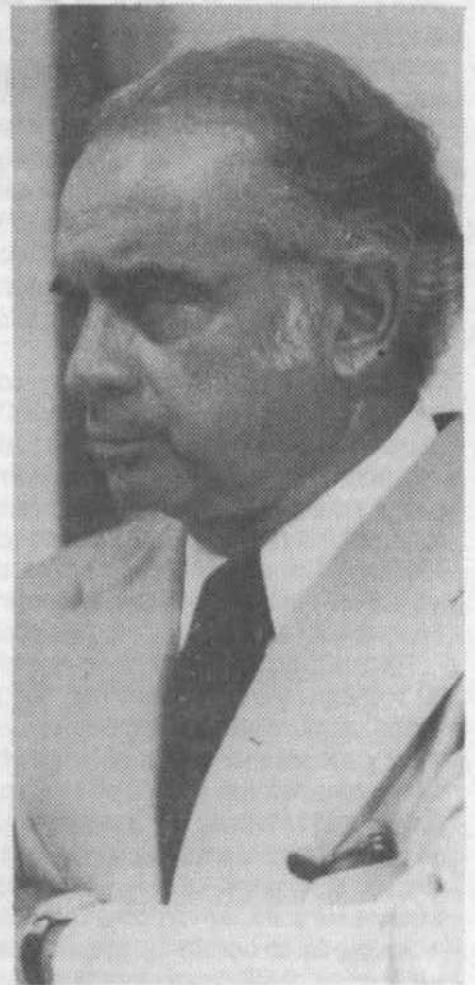
trolen, y, finalmente, arribar a algunas recomendaciones y conclusiones, tratando de observar si la IED coadyuvó al desarrollo económico de Costa Rica.

En el período 1974-1978 hace crisis el problema del alza en el precio de los energéticos y Costa Rica como país dependiente de ese recurso se vio afectado.

Costa Rica por ser una nación agroexportadora, subdesarrollada y dependiente, carente de riquezas petroleras exportables comercialmente, unida a la carencia de capitales nacionales por su falta de ahorro interno, hace que se vea afectada por la crisis internacional, lo cual conlleva a la necesidad de atraer capital foráneo al país, lo cual se pone de manifiesto en el propio programa de gobierno del licenciado Oduber, en donde señala: "Impulsar un proceso de desarrollo económico como el que requiere Costa Rica, plantea necesidades de capital de inversión que rebasan en mucho las posibilidades de ahorro interno. Por eso es esencial obtener capital en el extranjero en cantidad y condiciones adecuadas a nuestras necesidades"*.

Hechas estas referencias, la metodología utilizada consistió en el uso de fuentes primarias: periódicos de la época, boletines oficiales, expedientes,

* Programa de gobierno del Lic. Daniel Oduber Quirós, 1974-1978. Liberación Nacional. Objetivos Básicos. Capítulo XXVI. La Inversión Extranjera.



Lic. Daniel Oduber Quirós, presidente costarricense en el período 1974-1978.

actas de la Asamblea Legislativa, discursos presidenciales y diversas tesis. Como fuentes secundarias: análisis de libros, folletos, revistas y leyes.

Se utilizó igualmente información estadística de balanza de pagos, índices del Banco Central de Costa Ri-

ca, con el objeto de realizar este ensayo teórico-conceptual.

El trabajo de investigación consta de cuatro capítulos, organizados de la siguiente manera:

Un marco conceptual que nos da información necesaria para sustentar el objeto de estudio, con el propósito de realizar una exposición de manera más clara y precisa. Para ello se hace uso del paradigma latinoamericano de la dependencia y el subdesarrollo.

Primer Capítulo: Para comprender el fenómeno en Costa Rica, en este período determinado, se describen los antecedentes de la inversión extranjera, que se sitúan dentro del Mercado Común Centroamericano, dentro del cual Costa Rica es parte integrante y por ende es menester describir los condicionantes más generales de las Relaciones Internacionales que corresponden al proceso hegemónico que ejerce una potencia como son los Estados Unidos de Norteamérica en la gestación del proceso integracionista centroamericano. Todo ello enmarcado dentro de la "Breve reseña de las relaciones económicas internacionales-regionales".

Segundo Capítulo: Se analizan los antecedentes económicos del período en estudio, fundamentalmente referidos a las políticas del gobierno, el carácter empresarial del Estado, la crisis económica que enfrentó el gobierno, las repercusiones de la crisis mundial y sus impactos en la economía interna. Todo ello con el objeto de tener una visión de lo más característico de la economía en ese período, con el propósito de poder comprender los rasgos que se señalan en el tercer capítulo.

Tercer Capítulo: Viniendo de lo general a lo particular como proceso de análisis, encontramos la esencia misma del objeto de estudio, la inversión directa en Costa Rica, 1974-1978, en donde se estudian los antecedentes de la IED y las políticas que implementó

la administración de ese período; veremos también el comportamiento de la disminución del monto de la inversión privada y el aumento de la inversión pública, debido a las repercusiones de la crisis económica internacional y el modelo de desarrollo económico que se planteó en ese período.

Se analiza la nacionalidad del capital invertido en el país, el volumen del mismo, y se busca determinar finalmente hacia qué sectores económicos se dirigió el mayor volumen de esa inversión extranjera.

Cuarto Capítulo: Este apartado reviste gran importancia, aquí se describe y analiza el aspecto legislativo y el manejo institucional en materia de regulación y control de la inversión; así mismo las políticas y leyes, incentivos y políticas de atracción de la inversión foránea.

Se mencionan también algunos aspectos sobre intentos de legislación en la materia, que no prosperaron en la Asamblea Legislativa y que son de vital relevancia, debido a que la información demuestra que no hay una ley general sobre la materia y la necesidad de promulgar una ley general de inversiones extranjeras, la cual realmente pueda ser implementada.

Conclusiones y Recomendaciones: Se intenta arribar a algunas conclusiones generales sobre el presente tema y hacer algunas recomendaciones de aplicación viables para hacer de la IED un vehículo que promueva el desarrollo económico autosostenido y no sea un instrumento de profundización del subdesarrollo.

1. La inversión extranjera directa y la política del Lic. Daniel Oduber

La inversión extranjera directa se refiere a todo flujo de capital que es invertido en otro país y controlado directamente por personas físicas o jurídicas con el objeto de obtener mayores

dividendos que en su país de origen, los cuales, generalmente, son remitidos al país de origen. Por definición se considera a las empresas transnacionales como el mayor vehículo de inversión extranjera directa:

*"Se consideran inversiones de fuentes directas cuando las mismas provienen de personas o empresas y van dirigidas a la compra de bienes raíces, recursos naturales, empresas agrícolas, industriales, comerciales y/o de servicios"*¹.

*"Es interesante hacer notar que en 1975, precisamente cuando hay crisis en las metrópolis capitalistas, se eleva sustancialmente la inversión extranjera directa en el país"*².

Efectivamente, señala en el mismo estudio que en 1978 (. . .)

*"Las inversiones directas de subsidiarias, sucursales y otras empresas de capital extranjero (incluyendo nuevas inversiones y reinversiones de utilidades) alcanzaron la suma de 48.7 millones de dólares"*³.

En términos generales, se puede observar de acuerdo con la información en cifras, que la participación de la inversión extranjera directa (IED) en la formación de capital nacional en el sector de la agricultura es mayor en comparación con otros, debido a la existencia del enclave bananero en Costa Rica. (Ver Cuadro N^o 1).

Las principales conclusiones que se obtienen del balance del período en estudio en materia de política económica implementada por aquella administración fueron las siguientes:

a. La visión socialdemócrata del ex-presidente Daniel Oduber respecto del papel de las inversiones extranjeras fue coincidente con la CEPAL. Se postuló que el ca-

CUADRO N° 1

Participación sectorial de la inversión extranjera directa en la formación del capital nacional (total porcentajes)

	1968	1973	1977
Sector industrial	14,5 0/o	21,3 0/o	27,3 0/o
Sector agropecuario	45,0 0/o	52,0 0/o	45,7 0/o
Otros*		2,0 0/o	1,0 0/o

* Comprende construcción, electricidad, transportes, comercio, banca, propiedad privada, vivienda, servicios y gobierno.

FUENTE: Thome Loria, Federico. *Apuntes sobre la inversión extranjera directa y la formación de capital en Costa Rica (1959-1978)*. Tesis de grado en Ciencias Económicas. Universidad de Costa Rica. 1980. p. 40.

pital exterior, vía inversión, es estimulante y concordante con los proyectos de desarrollo económico nacional que favorecen la transferencia de tecnología, conocimientos y experiencias.

- b. La política económica del gobierno en el período 1974-1978, fue de preocupación constante por estimular y crear espacios de inversión en que participaran de modo conjunto, tanto capital local como capital transnacional. Efectivamente, se buscaron incentivos y políticas para crear empresas mixtas, con participación que, en algunas empresas, superaron el 50 0/o del capital extranjero.
- c. En el período de estudio, y con motivo de la recesión mundial, el flujo de capital extranjero en su modalidad de IED se redujo en el primer año y en consecuencia la política diseñada por las autoridades en materia de financiamiento y estímulo a la inversión extranjera fue (. . .),

"A partir del segundo quinquenio de la década de los setenta (es decir, desde 1975 a 1979), se

*dio una mayor participación del capital extranjero bajo la forma de crédito para el sector público y privado, derivándose de lo anterior un debilitamiento relativo del ingreso de inversiones directas"*⁴.

2. La disminución del monto de la IED y el incremento de la inversión pública

De acuerdo con la información recabada, se demostró que en Costa Rica se incrementó el flujo de capital público por vía de crédito y préstamos contratados y que se retrajo el flujo de capital por concepto de inversión extranjera directa, exceptuando el año 1975, la cual mostró un incremento. Esto encuentra explicación en la liquidez internacional que se desató desde 1974 como producto del alza del petróleo. Los bancos privados de Occidente comenzaron a recabar grandes sumas de "petrodólares" con el inicio de la crisis de energéticos y del aumento del precio del crudo en el mercado internacional para aquellos países productores de la materia.

Los bancos privados internacionales comenzaron a tener una gran liquidez, que requerían poner al servicio

de los países del "Tercer Mundo" para obtener fácilmente más recursos. Así, estos capitales-dinero comenzaron a cargarse al déficit de la deuda externa, y se comenzó a incrementar aún más la deuda pública externa, llegándose a deber:

*"Al finalizar la administración del Lic. Oduber en 1978, el monto de la deuda alcanzaba ya US\$ 1.040 millones y las exportaciones eran solamente de \$ 865 millones"*⁵.

En términos generales, el cuadro sobre el capital público y privado a largo plazo en el período 1975-1980 muestra un crecimiento relevante del ingreso de capital extranjero público a largo plazo, incrementándose progresivamente desde 100 0/o, en 1975, hasta 150 0/o, en 1978.

El supuesto de que se incrementa el flujo de capital público externo respecto del capital privado extranjero, se justifica si consideramos también estudios realizados a nivel latinoamericano, por ejemplo en Costa Rica. La información existente demuestra que el ciclo económico que hace crisis entre 1973-1974 como producto del alza del crudo, genera un proceso inflacionario que empata con los créditos otorgados para la obra de infraestructura pública, es decir, que como producto de la crisis mundial en los países industrializados se contraen sensiblemente los montos de las inversiones industriales en la periferia. Dicha reducción produjo como contrapartida un aumento sustancial del crédito de las instituciones financieras internacionales hacia los países pobres. El flujo a través de bancos fue prestado, fundamentalmente, para energía e infraestructura, sector necesario para la dinámica y desarrollo de la IED.

En los años posteriores a la crisis petrolera mundial, es decir, 1975-1977, según datos del documento denominado *Economía costarricense período 1974-1978*, la IED sólo alcanzó

CUADRO N° 2

Financiamiento del déficit en la cuenta corriente de la balanza de pagos
—en millones de dólares—

AÑOS	Inversión directa	Préstamos netos		TOTAL	Financiamiento externo	Déficit en cuenta corriente	Variación de reserva
		Sector público	Sector privado				
	1	2	3	4=2+3	5=4+1	6	7=5-6
1966	14.6	15.1	12.3	27.4	42.0	44.3	2.3
1967	16.2	7.-6	43.7	36.1	52.3	50.2	2.1
1968	15.0	14.4	23.1	37.5	52.5	42.9	9.6
1969	24.0	9.1	36.1	45.2	69.2	51.6	17.6
1970	26.3	11.1	24.8	35.9	62.2	74.0	-11.8
1971	22.0	24.0	79.5	103.5	125.5	114.0	11.5
1972	25.9	46.5	33.4	79.9	105.8	100.0	5.8
1973	37.6	48.2	43.9	92.1	129.7	111.9	17.8
1974	46.3	75.1	121.9	197.0	243.3	266.2	-22.9
1975	69.0	132.2	37.3	169.5	238.5	217.6	20.9
1976	60.7	129.0	76.5	205.5	266.2	201.5	64.7
1977	65.0	127.5	135.1	263.1	328.1	219.5	108.6
1978	69.0	168.3	129.7	298.0	367.0	295.5	-28.5

FUENTE: Arrea Escalante, J. Juan. *La Economía Costarricense período 1974-1978*. Serie de comentarios sobre asuntos económicos. N° 31. Banco Central de Costa Rica, 1978. p. 50.

a financiar con un 27 0/o el déficit de balanza de pagos, debido a la disminución experimentada en los préstamos del sector privado, como consecuencia de la secuela dejada por la crisis. El sector público con base en préstamos financió el 53 0/o del déficit que se generó en la economía.

El argumento esgrimido por los países exportadores de capitales (países desarrollados) en esta materia, es de que si estos países pobres quieren el "estímulo" de la inversión extranjera, deben realizar diversas mejoras, pa-

ra lo cual es necesario inyectar capital en ese país (empréstitos, ayudas y donaciones). Entre las mejoras se cuentan, mejoramientos de carreteras, puentes y vías de comunicación, en general, flexibilizar las normas sobre el empleo de recursos humanos, abaratar la mano de obra local, reducir los impuestos sobre las rentas, intereses y permitir las remisiones al exterior en los términos más favorables al inversionista extranjero.

Los argumentos de estudios sobre el particular, señalan la interacción

existente entre incremento de la inversión pública y privada:

"La inversión pública está íntimamente ligada a la inversión privada, por cuanto aquella posibilita la creación de una infraestructura económica que permita canalizar la inversión privada. Por ello, normalmente se da el hecho que después de grandes flujos de inversión pública se movilizan grandes cuantías de capital privado. Precisamente, después del período de recons-

CUADRO N° 3

Nivel de presencia del capital nacional y extranjero, y concentración en la rama de fabricación de sustancias químicas y productos derivados del petróleo y del carbón, de caucho y plástico, según grupos de la clasificación

GRUPO	Grado de presencia del capital nacional y extranjero	Grado de concentración (1975)	Porcentaje del valor agregado en la rama (1975)	Porcentaje del valor agregado en el sector industrial (1975)
3511 Fabricación de sustancias químicas, industriales básicas, excepto abonos	1 (100,0) (estadounidense)	72,4	0,6	0,1
3512 Fabricación de abonos y plaguicidas	5 (100,0)		21,5	3,6
3513 Fabricación de resinas y sintéticos, materias plásticas y fibras artificiales, excepto vidrio	2 (100,0) (estadounidense)		1,2	0,2
3521 Fabricación de pinturas, barnices y lacas	3 (75,0) (estadounidense)	63,8	4,1	0,7
3522 Fabricación de productos farmacéuticos y medicamentos	6 (100,0)		13,1	2,2
3523 Fabricación de jabones y preparados de limpieza, perfumes, cosméticos y otros productos de tocador	3 (100,0) (estadounidense-inglés)			
3529 Fabricación de productos químicos, n.e.p.	2 (66,7) (estadounidense)		5,0	0,8
3551 Industria de llantas y cámaras	1 (100,0) (estadounidense)	70,8	6,2	1,0
3559 Fabricación de productos de caucho, n.e.p.	1 (50,0) (estadounidense)		6,2	1,0
3560 Fabricación de productos, n.e.p.	6 (60,0) (estadounidense) (mexicano, suizo)	74,1	14,0	2,4

FUENTE: Muñoz López, Juan José. *Inversión extranjera y desarrollo del capitalismo en Costa Rica*. Universidad Autónoma de México. Facultad de Economía. División de Estudios de Posgrado. Departamento de Maestría. Tesis de grado para Maestría en Economía. México. D.F. Enero. 1983. p. 246.

trucción de Europa, con el plan Marshall, comienza a intensificarse la participación del capital privado.

*Así, en América Latina, se aprecia en los últimos años un crecimiento de la forma pública de exportación que debe llevar a intensificar, a largo plazo, la inversión privada en la región"*⁶.

Cabe destacar que como produc-

to de la crisis política, económica y social que caracteriza al istmo centroamericano, en esta última década, la IED en Costa Rica tendió en el período estudiado a la disminución, hasta llegar a un nivel cercano a los 69 millones de dólares, como se desprende del Cuadro N° 2 a finales de los años setenta. En contraposición a ello, la inversión pública manifestó un impulso vital. (Ver Cuadro N° 2).

3. La nacionalidad de la IED en el período 1974-1978

El origen de la IED en Costa Rica durante la administración del presidente Oduber fue en términos de participación por sectores económicos mayor en la industria y hubo predominio de capital norteamericano en dichas inversiones. Por ejemplo, para 1975 el grado de concentración en rubros con participación de capital estadouniden-

se, según el cuadro que se aporta, fueron importantes, especialmente en sustancias químicas industriales básicas con un 72,4 0/o, fabricación de pinturas y lacas con un 63,8 0/o, industria de llantas y cámaras con un 70,8 0/o y fabricación de productos plásticos igual a un 74,1 0/o.

A nivel de presencia y concentración del capital norteamericano, en lo que se refiere a sustancias químicas, productos derivados del petróleo y del carbón, de caucho y plásticos en su mayoría es capital originario de ese país y en menor medida inglés, mexicano y suizo; como por ejemplo, en la rama de fabricación de plásticos, el grado de concentración de capital norteamericano, mexicano y suizo llegó al 74,1 0/o en el año 1975.

De acuerdo con la información cuantitativa con que se contó, ésta muestra una concentración de capital estadounidense en dichas ramas. (Véase el Cuadro N° 3).

En cuanto al grado de presencia del capital nacional y extranjero en las ramas de alimentos, bebidas y tabaco en 1975, encontramos en muchos casos que el capital estadounidense sigue siendo mayoritario respecto del capital nacional.

La concentración de capital na-

cional y extranjero en productos como: minerales no metálicos, excepto petróleo y sus derivados, así como carbón, los resultados estadísticos muestran una tendencia de menor concentración de capital estadounidense. Además, la participación de capital suizo en la fabricación de productos minerales no metálicos.

Los niveles de presencia de capital local y capital foráneo en la fabricación de productos metálicos, maquinaria y equipo, mostró una disminución de la participación del capital norteamericano, asumiendo mayor relevancia el de origen japonés, italiano y argentino, respectivamente.

En términos generales, el grado de concentración y presencia del capital foráneo en la industria, no es predominantemente en su totalidad:

"El predominio del capital extranjero en la industria no es una verdad general para el sector en su conjunto. Así, si bien existe una importante presencia de inversiones extranjeras en la industria química, alimenticia y metálica, encontramos que en las empresas textiles y de minerales no metálicos, el patrón de propiedad predominante es el de grupos locales" 7. (Véase Cuadro N° 4).

4. El monto de las IED

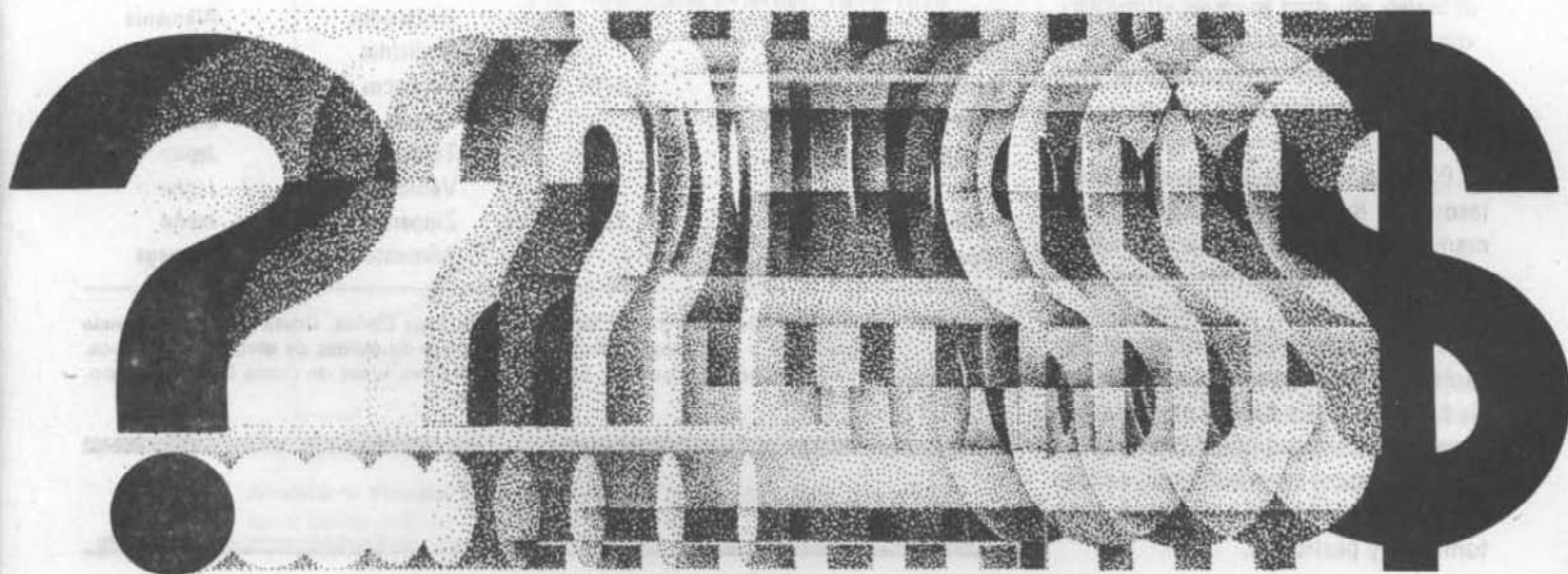
A partir de la información cuantitativa que arrojan los cuadros N° 5 y N° 6 que se aportan, podemos realizar las siguientes reflexiones. En primer término, se puede apreciar claramente un aumento y expansión del volumen de las IED a partir de 1972, en gran parte orientadas hacia la actividad industrial.

"En 1976 el 66,6 0/o de dichas inversiones se dirigió hacia el sector industrial, en 1977 su participación en este sector aumentó a 68,0 0/o" 8.

Básicamente, en el período en estudio no fluyeron nuevos capitales desde el exterior en términos de IED, sino que más bien las sucursales y subsidiarias de grandes compañías reinvertieron o ampliaron su ámbito financiero, como se señala en los datos de balanza de pagos de Costa Rica, elaborados por el Banco Central:

"(. . .) en 1977 se registró una entrada de US\$ 49.3 millones, muy similar al año precedente, siendo determinantes dentro de ellas, los recursos por parte de subsidiarias y sucursales de bienes importados (. . .)" 9.

Creemos que en el período de



1976 disminuyó la IED y la inversión pública tendió a crecer y a dar ocupación a una gran masa de trabajadores, creciendo el sector terciario de la economía nacional.

La mayor parte de la IED fue realizada a través de los grandes monopolios económicos norteamericanos asentados en Costa Rica, los cuales a través de sus sucursales y subsidiarias tuvieron un "ambiente favorable".

5. Canalización de la IED en las diversas ramas de la economía nacional

En realidad la orientación y canalización de la IED específicamente norteamericana, no ha dependido al parecer de decisiones soberanas de los países que la reciben; la información muestra que la orientación está en función de las prioridades y políticas que fijan los consorcios transnacionales que se afincan en Costa Rica. Como se señalan algunos estudios al respecto:

*"(. . .) el fenómeno de la nueva orientación de la inversión norteamericana son, en primer lugar, las nuevas entradas de capital para inversión directa de los Estados Unidos de Norteamérica, que se dirigen, básicamente al sector manufacturero. En segundo lugar, la información muestra que las reinversiones corresponden, en gran medida, a reinversiones en aquellas empresas que operan, precisamente en el sector manufacturero"*¹⁰.

Todo indica que el nuevo derrotero de la inversión extranjera era la manufactura, el ensamblaje y también el rubro alimentario.

En el caso de la orientación del capital extranjero privado dirigido hacia la industria en América Latina, se muestra claramente que dichos capitales se interesan, especialmente, en los rubros más dinámicos: electrónica, automotriz y pesticidas.

CUADRO N° 4

Presencia y origen de las industrias extranjeras en el país

Nombre de la empresa	Contrato industrial N°	Fábrica artículos de	País de origen
Polipak de Costa Rica	2615	Celofán	E.E. U.U.
Arrow-Hart C.A.	2626	Toma-corrientes	E.E. U.U.
Aluminium Medical Corp.	2651	Aluminio	E.E. U.U.
Cylgas de Costa Rica	2815	Cilindros	E.E. U.U.
Tropigas		Gas	E.E. U.U.
B.F. Goodrich Corp.	2833	Caucho	E.E. U.U.
Union Carbide		Acumuladores	E.E. U.U.
Coca Cola Interamericana		Gaseosas	E.E. U.U.
Colgate Palmolive		Jabones y otros	E.E. U.U.
Johnson & Johnson		Ceras	E.E. U.U.
Pfizer		Medicamentos	E.E. U.U.
Electrónica Nacional		Aparatos eléctricos	E.E. U.U.
Scott Paper		Papel	E.E. U.U.
Rohm & Haas		Fungicidas	E.E. U.U.
Lovable		Vestuario	E.E. U.U.
Sherwin Williams		Pinturas	E.E. U.U.
Crown Cork		Metal	E.E. U.U.
Conducen		Eléctricos	E.E. U.U.
Beef Packing		Embutidos	E.E. U.U.
Gerber		Productos alimenticios	E.E. U.U.
Microdot		Relojes	E.E. U.U.
Sears Roebuck		Comercio	E.E. U.U.
Pops		Comercio	E.E. U.U.
McDonald		Comercio	E.E. U.U.
Kentucky Fried Chickens		Comercio	E.E. U.U.
Celebrity	1814	Vestuario	E.E. U.U.
Dorothy Gray	1862	Cosméticos	E.E. U.U.
Sterling Productos		Medicinas	E.E. U.U.
Colgate Palmolive	2118	Detergentes	E.E. U.U.
Ticino		Toma-corrientes	Italia
Salchichas Suizas	2729	Embutidos	Suiza
Tega		Embutidos	Alemania
Hoechst		Medicinas	Alemania
Merck Sharp & Cörp.	1707	Fármacos	Alemania
Seagram's de Costa Rica		Licores	Canadá
Hitachi Electronic		Televisión	Japón
Purdy Motors		Vehículos	Japón
Yoshida de Costa Rica	3141	Zippers	Japón
Sopa Rica		Alimentos	Noruega

FUENTE: Mora Ramírez, Germán y Sandí Retana, Luis Carlos. **Costa Rica dependencia financiera y tecnológica: Principales formas de salidas de divisas.** Costa Rica. Tesis de grado en Ciencias Económicas. Universidad de Costa Rica. 1976. pp. 37-38-39.

CUADRO N° 5

Costa Rica. Inversiones extranjeras, entrada neta de capital privado en millones US\$ a largo plazo. Déficit en cuenta corriente. 1970-1979

AÑO	Inversiones directas	Entrada neta de capital	Déficit en la cuenta corriente	Entrada neta de capital privado a largo plazo como % del déficit. Cuenta corriente
1970	26.3	38.0	74.0	51.4
1971	22.0	35.8	114.0	31.4
1972	25.8	33.0	100.0	39.0
1973	37.6	49.7	111.9	44.4
1974	46.3	76.0	266.2	28.5
1975	69.0	111.5	217.6	52.9
1976	60.7	100.3	201.5	49.8
1977	63.1	125.8	225.6	55.8
1978	47.1	139.4	363.2	38.4
1979	46.0	91.0	578.2	15.7

FUENTE: Peña Martínez, Judith. El movimiento obrero en Costa Rica en los años de 1970-1978 y la coyuntura de la huelga del Instituto Costarricense de Electricidad. Tesis Universidad de Costa Rica. 1982. p. 20.

Para el caso costarricense, el sector dominado por capitales extranjeros en el período en estudio fue la química y la farmacéutica. En 1975, la IED destinó fondos a la industria por un total de US\$ 33.7 millones, es decir, el 48,8 %.

En el sector agropecuario se invirtió un total de US\$ 32.8 millones, es decir, el 47,5 %, el cual se concentró en su mayoría en la actividad bananera.

Los otros sectores en su conjunto presentaron un volumen de inversión que alcanzó a los US\$ 2.5 millones, que equivalen al 13,7 %.

El balance para el período 1976, mostró que la inversión directa extranjera destinó fondos a la actividad industrial por un monto de US\$ 41.3 millones, es decir, el 66,6 %, lo que significó el aumento de US\$ 7.6 millones respecto de 1975.

El resto de las actividades a las cuales se destinó la IED, percibieron en su conjunto US\$ 3.8 millones, incrementándose en US\$ 1.3 millones, respecto del ejercicio anterior. Véase el Cuadro N° 7.

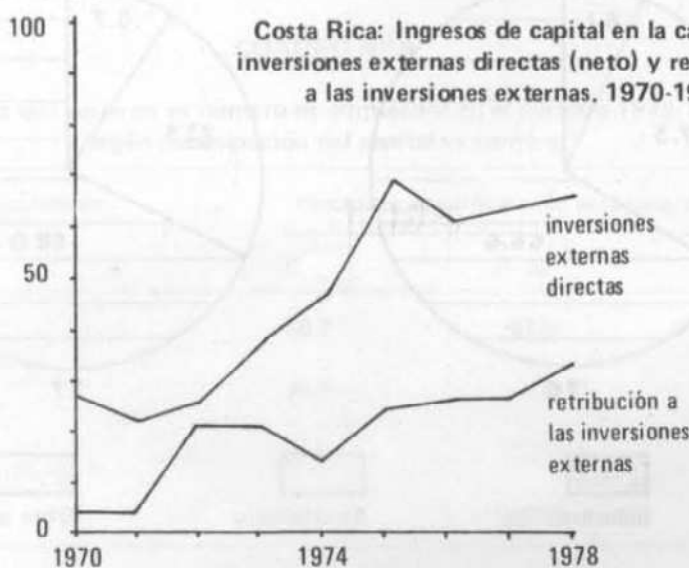
Por otra parte, las IED en el sector agropecuario totalizaron US\$ 14.7 millones en 1977, disminuyendo en US\$2.2 millones respecto del año 1976. En cuanto al resto de los sectores, la IED no manifestó el mismo comportamiento, es decir, comercio, servicios, actividad financiera. Estos recibieron un volumen de recursos que totalizaron US\$ 5.4 millones en 1977, y en 1976 era del US\$ 3.8 millones. (Véase Cuadro N° 8).

Finalmente, podemos señalar que las IED se dirigieron en el período en estudio hacia el rubro más dinámico: la manufactura. En efecto, de acuerdo con los datos extraídos del estudio sobre la economía costarricense en el período 1974-1978:

millones de dólares

CUADRO N° 6

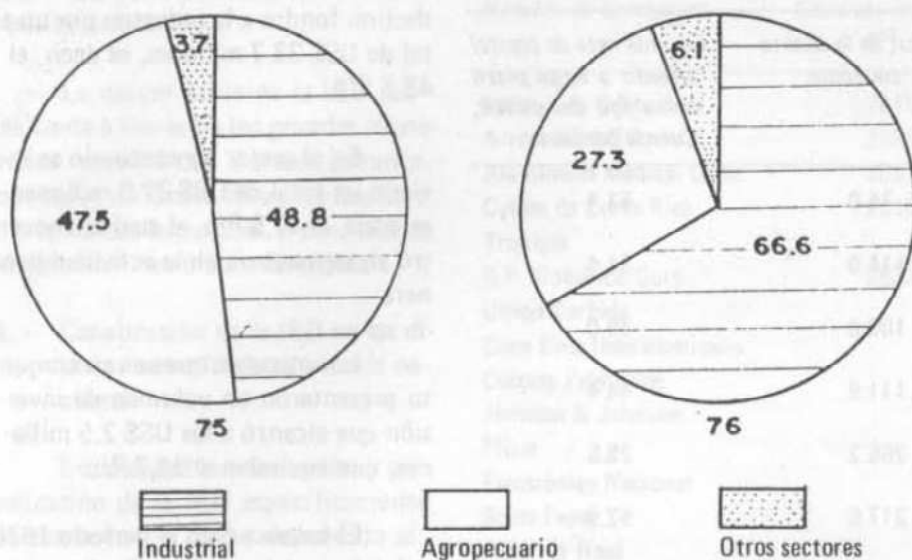
Costa Rica: Ingresos de capital en la categoría inversiones externas directas (neto) y retribución a las inversiones externas. 1970-1978



FUENTE: Anuario de Estudios Centroamericanos. N°. 6. San José. Costa Rica. Editorial Universidad de Costa Rica. 1980. p. 61.

CUADRO N° 7

Inversión directa externa por sectores de destino en porcentaje



FUENTE: Banco Central de Costa Rica. *Balanza de Pagos, 1976*. Departamento Monetario. San José. Costa Rica. 1978. p. 61.

*"En 1977 aumentaron considerablemente las inversiones en nueva capacidad industrial, como parte del incremento general operado en la formación de capital en toda la economía. Asimismo, los estímulos adicionales de carácter fiscal y crediticio, en donde destaca el plan de fomento de exportaciones y el financiamiento a la importación de maquinaria agrícola e industrial, explican también el mayor dinamismo del sector manufacturero"*¹¹.

Este crecimiento de la inversión extranjera en la industria alcanzó montos que se elevaron de US\$ 22.4 millones en 1974, US\$ 33.7 millones en 1975, hasta US\$ 41.3 millones en 1976. Esto revela que la participación año con año tiende a incrementarse progresivamente en la industria, debido a los diversos incentivos que posibilita la política económica en ese período de estudio.

En resumen, si consideramos el

número de establecimientos de las empresas transnacionales en Centroamérica, que en su gran mayoría tienen ori-

gen en Estados Unidos, Costa Rica alcanzó entre 1977-1978 unas cincuenta unidades concentradas en la rama química y farmacéutica, superada nada más que por Guatemala, que concentró 73 establecimientos dedicados a dicha actividad, pero en número total superó Costa Rica con 196 establecimientos.

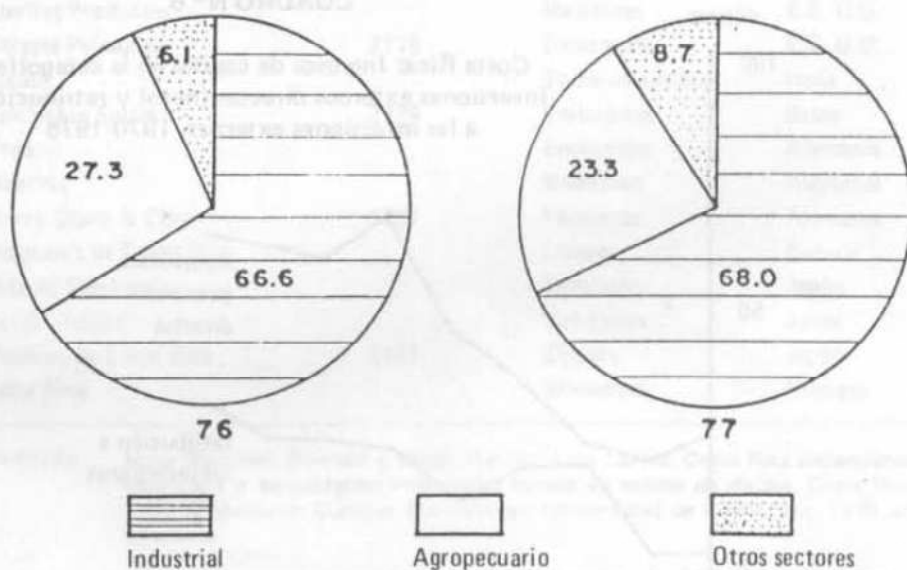
Es decir, la concentración de los recursos vía IED en otras ramas, como química y farmacéutica, supera a la agroindustria y alimentos en el período estudiado.

Algunas conclusiones y recomendaciones

Se debe señalar que debido a la ausencia de una ley sobre inversiones extranjeras en Costa Rica (hasta la fecha en que se realizó el presente estudio), además de la consabida ausencia de una política regional común de tratamiento, control y regulación del capital foráneo en el istmo centroamericano, el país entra en un proceso gradual de enajenación de gran envergadu-

CUADRO N° 8

Inversión directa externa por sectores de destino en porcentaje



FUENTE: Banco Central de Costa Rica. Departamento Monetario. *Balanza de Pagos Costa Rica 1977*. San José. Costa Rica. 1979. p. 62.



La mayor parte de la IED se ha dirigido a las industrias sucursales de empresas norteamericanas.

ra de su sector industrial, produciéndose en consecuencia una pérdida gradual de autonomía en su desarrollo nacional, el cual debe satisfacer las necesidades esenciales y para ello es necesario el control nacional de las actividades

básicas como son: la industria y la agricultura, fundamentalmente.

En consecuencia, se hace necesario enmendar las normas legales que legislan a la IED, tanto desde el punto

de vista del Tratado de Integración Centroamericano, como a nivel nacional.

En este sentido, hay algunas recomendaciones:

- a) Utilizar la política de incentivos fiscales con el objeto de fomentar las inversiones "Jointventure" (capital nacional y capital extranjero).
- b) Elevar el monto tributario que deben pagar los empresarios con inversiones extranjeras por concepto de remesas de utilidades obtenidas en el país y que son remitidas al exterior.
- c) Regular los contratos que cubren transferencia de tecnología, mediante la creación de un ente institucionalizado.
- ch) Regular las empresas extranjeras en el uso del crédito nacional.

CUADRO N° 9

Empresas que variaron su número de empleados en el período 1972-1976, según participación del capital extranjero

Volumen de producción	Porcentaje de participación del capital extranjero		
	0	0-50	50-100
Mayor	50.7	57.8	77.8
Menor	20.7	8.9	9.5
Igual	28.6	33.3	100.0
TOTAL	100.0	100.0	100.0

FUENTE: Acosta Herrero, Fernando y Garnier Rímolo, Leonardo. *El desarrollo de la industria en Costa Rica*. Primera edición. Heredia, Costa Rica, Editorial Universidad Nacional (EUNA), 1981. p. 98.

- d) Apoyar al sector autóctono a través de la asesoría técnica y de crédito y cooperación.
- e) Ejercer un control más amplio sobre la correcta aplicación de políticas arancelarias, fiscales, monetarias, cambiarias y crediticias hacia la gran empresa extranjera.

Por otra parte, se destaca que el aporte estatal en el período en estudio se incrementó hacia el sector privado, impulsando proyectos de industrialización desarrollistas, para lo cual la atracción de la IED y las inversiones de corto plazo (créditos) era una condición fundamental en el esquema económico de 1974-1978.

Asimismo, es preciso señalar que en el período estudiado, la presencia del capital extranjero vía IED creció en la gran propiedad industrial, haciéndose visibles los monopolios transnacionales.

Además, la IED no crearon nuevas empresas, sino más bien absorbió en gran medida al sector industrial autóctono. Ello tuvo importancia, a su vez, en la estructura del empleo, ya que la información estadística muestra que la absorción del empleo se mantuvo por bajo el nivel de la empresa nacional. (Véase el Cuadro N° 9).

Fue precisamente en 1975, según fuentes documentales, cuando se visualizó un segmento de carácter oligopólico al interior de la estructura in-

dustrial costarricense, en el cual la inversión extranjera concentró la mayor parte de sus inversiones.

Finalmente, dos consideraciones adicionales: Las IED que se registraron en el período en estudio, fomentaron un proceso de concentración, ya que absorbieron empresas nacionales y desplazaron empresarios nacionales. Ello demuestra que el proceso de transnacionalización del sector industrial costarricense constituyó y, constituye hoy en día, una realidad que debe superarse a través de una urgente definición del carácter de la IED en el contexto de las relaciones económicas internacionales.

Asimismo, se destacó en el estudio, que el mayor volumen de la IED fluyó hacia sectores oligopólicos de la industria nacional realizadas por empresas transnacionales.



NOTAS

1. Mora Ramírez, Germán y Sandí Retana, Luis. **Costa Rica, dependencia financiera y tecnológica: Principales formas de salidas de divisas**. Escuela de Economía. Universidad de Costa Rica, 1976. p. 12.
2. Instituto de Investigaciones Sociales. **Anuario de Estudios Centroamericanos**, N° 6. San José, Costa Rica. Editorial Universidad de Costa Rica, 1980. p. 61.
3. *Ibíd.* p. 61.
4. Muñoz López, Juan José. **Inversión extranjera y desarrollo del capitalismo en Costa Rica**. UNAM. Facultad de Economía. Tesis de grado en Maestría en Economía. México, Enero de 1983. p. 227.
5. Montero Mejía, Alvaro. **La impagable deuda externa**. Ediciones Pensamiento Revolucionario, Primera edición. Costa Rica, 1985. p. 14.
6. Caputo, Orlando y Pizarro, Roberto. **Dependencia y Relaciones Internacionales**. Primera edición, Costa Rica. Editorial EDUCA, 1974, p. 255.
7. Muñoz López, Juan José. *Op. cit.* pp. 253-254.
8. **Anuario de Estudios Centroamericanos**, N° 6. San José, Costa Rica. Editorial Universidad de Costa Rica, 1980. p. 61.
9. Banco Central de Costa Rica. Departamento Monetario. **Balanza de Pagos de Costa Rica 1977**. San José, Costa Rica, 1979. p. 63.
10. Caputo, Orlando y Pizarro, Roberto. *Op. cit.* p. 256.
11. Arrea Escalante, J. Juan. **La Economía Costarricense: Período 1974-1978**. Serie de comentarios sobre asuntos económicos. N° 31. Banco Central de Costa Rica, 1978. p. 4.