

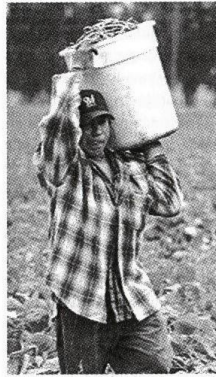
LAS CONDICIONES DE VIDA DE LOS INMIGRANTES



Óscar Rojas Flores

Uno de los aspectos de mayor preocupación en el análisis del proceso de deterioro social de un país, es aquel que nos permita identificar el comportamiento que ha seguido el proyecto económico, elegido por el Estado para su desarrollo futuro. Las marcadas debilidades que han mostrado las administraciones de gobierno nacional en los últimos años, nos pone ante la evidencia de que los sectores políticos del país han abandonado hace varias décadas, su compromiso programático con la sociedad nacional y únicamente han venido operando como maquinarias electorales que tratan de acceder al poder, para iniciar acciones coyunturales de búsquedas de solución, a los grandes problemas que aquejan al país. Es de esta forma que se ha evidenciado una tibia orientación del país hacia el sector industrial, el cual ha resultado por muchas décadas sobreprotegido, por las políticas de exención y exoneración de impuestos. El deterioro del sector agrario en forma aceleradamente progresiva y la incursión en el sector de servicios, desde una perspectiva conservadora y dependiente del proteccionismo estatal. Esta

situación nos plantea el reto de observar las profundas grietas que vienen afectando a la "nueva ruralidad". La transición de la economía rural costarricense hacia las áreas de gestión ambiental, servicios y turismo nos ha conducido a procesos de exclusión social que han provocado el empobrecimiento de pequeños propietarios y trabajadores del campo, quienes han debido abandonar las áreas rurales hacia las zonas de la periferia urbana de las cabeceras de provincia principalmente, en donde se ubican en áreas de franca inequidad. En la Provincia de San José los Cantones de Puriscal, Tarrazú, Acosta, Pérez Zeledón, Turubares, León Cortés, muestran al Censo Nacional de Población del 2000, saldos migratorios internos negativos, lo mismo que todos los cantones de la Provincia de Guanacaste; Turrialba, Jiménez y Alvarado de la Provincia de Cartago; Grecia, San Mateo, Naranjo, Palmares, Atenas, San Ramón, Orotina, San Carlos, Alfaro Ruiz, Valverde Vega y Upala, de la Provincia de Alajuela, lo cual le caracteriza como cantones expulsores. La mayoría de estos, con una economía tradicional. Si analizamos, de la misma forma los datos, son los cantones periféricos a las cabeceras de provincia los que muestran saldos migratorios positivos. En Costa Rica un 24% de la población urbana se ubica en sectores periféricos urbanos, la mayoría en condiciones de gran carencia social. Estos resultados nos ayudan a comprender cómo se van configurando zonas de vulnerabilidad económica –productiva, en áreas de economías tradicionales y a la vez como éstas van originando presión sobre áreas de vulnerabilidad social, en las periferias urbanas. Por otra parte, los productos orientados a los denominados "nuevos mercados", han mostrado crisis recurrentes y una gran sensibilidad, ante la competencia de otros países del mundo subdesarrollado con estructuras de costos favorables a su explotación. En este mapa de vulnerabilidad ambiental, económica y social es en



donde se ha venido insertando una buena parte de la mano de obra inmigrante que llega al país procedente de Nicaragua. Son aquellas áreas críticas, las más susceptibles de articular esquemas de sobrevivencia a partir de la irregularidad, subremuneración del factor trabajo, inseguridad ciudadana, riesgos y amenazas. Estos son los sectores de los cuales nos ocuparemos aquí, las familias de indocumentados que llegan a ocupar los puestos abandonados por la crisis del banano, del café, de los granos básicos y de los productos de los "nuevos mercados". Llegan en muchos casos a ocupar las viejas casas de las haciendas abandonadas por trabajadores nacionales, solamente que se puede percibir una diferencia evidente: antes en una casa de 24 m² vivía una familia, hoy es ocupada por cuatro o cinco familias desempleadas, que en aquellas condiciones de empobrecimiento, son víctimas de la inequidad que promueve una economía sin horizontes claros. Esta situación va siendo cada vez más frecuente a lo largo y ancho del territorio nacional. De esta forma se van conformando los focos de miseria nacionales, donde familias nacionales y extranjeras sufren las aporías de la pobreza. El lugar puede ser Los Diques en Carrillo, La Libertad en Cañas, Finca San Juan, La Carpio o Los Guidos en San José, Los Diques en Cartago, Los Chiles, El Tres, El Parque, Corozo o Santa Fe en San Carlos, El Guayabal en Heredia o Repasto en Turrialba,

así como estos tantos más en donde cualquier persona se imagine. El territorio nacional está cubierto de pobreza e inequidad, aunque nos resulte difícil comprenderlo. Estos círculos de pobreza se desplazan siguiendo una ruta que tiene que ver con la capacidad del aparato productivo nacional de generar empleo, es decir obedece a un comportamiento cada vez más informal de los circuitos de producción. Este tipo de fenómeno crea en forma temporal la capacidad de hacer funcional, los requerimientos de un sector de la economía en lo que corresponde a la reducción de los costes laborales, pero evidentemente disfuncional con el sistema contributivo existente y sustentado en una plataforma distributiva del ingreso nacional, en franco deterioro. En este contexto se plantean claras divergencias entre el discurso globalizado de la economía mundial y el tímido accionar de las políticas sociales locales o el vacío discurso sobre "la calidad de vida". Es necesario así reconocer que el problema estructural lo plantea la realidad nacional, incapaz de generar incrementos significativos en la inversión interna, afectada por la carga que genera la atención de la deuda externa y el deterioro de los precios de intercambio, en donde el fenómeno migratorio viene a ser un componente en una totalidad compleja. De la misma forma debe observarse el fenómeno como una realidad en el contexto de una economía mundial, orientada a una lógica de la acumulación capitalista. Esta concepción obviamente tiene implícita una aceptación de los más influyentes sectores políticos, empresariales e intelectuales del país, así como parte de la ciudadanía nacional. Las tendencias formales hacia la desregulación, también se han dinamizado activamente en los sectores informales, en donde la irregularidad se asienta cotidianamente. La confusión se plantea más bien en el ámbito de la orientación que debe tomar el país hacia el fortalecimiento de una integración regional, en virtud que desde el espectro

político los costarricenses nos seguimos mirando como una realidad insular. De esta manera el proceso de empobrecimiento se va mostrando como un déficit estructural, en donde el fenómeno migratorio arraiga como alternativa de sobrevivencia. Existen diversos estudios microsociales que demuestran en qué forma se van identificando cada vez más los núcleos de inequidad y vulnerabilidad que se asientan en toda la geografía del país, conformados tanto por nacionales, como por grupos inmigrantes.

La Fundación Arias para la Paz y el Progreso Humano y el Centro de Recursos para el Desarrollo Sostenible de los Asentamientos Humanos -CERCA-, elaboraron un diagnóstico sobre la "Población Migrante Nicaragüense en Costa Rica", en su estudio tomaron en cuenta diferentes aspectos que permitiesen caracterizar a la población nicaragüense residente en el país, considerando varios asentamientos ubicados en el Valle Central, Región Atlántica y Zona Norte. Entre los aspectos importantes que pueden resaltarse están: a) -La presunción de que la mayor parte de los inmigrantes nicaragüenses se ubican en el Valle Central, derivada esta conclusión de las cifras mostradas por la tramitación de solicitudes a ser consideradas en el Régimen de Amnistía Migratoria convocada por el Estado costarricense y en donde el 56 % fueron solicitudes tramitadas en San José. Otro aspecto relevante es el hecho de que la mayoría de las familias nicaragüenses se ubican en barrios "urbano-marginales", compartidos con sectores costarricenses empobrecidos en los nuevos precarios o incluso en la periferia de precarios existentes desde antes de los años 90. En estas áreas existen grandes carencias en infraestructura y servicios. El ámbito ocupacional preferente para los hombres es la construcción en donde se incorpora un 64% de personas jóvenes (entre 20 y 34 años) con niveles educativos básicos,

6% sin instrucción, 53% con educación primaria y un 34% con algún nivel de educación secundaria. Un 69% jefes de hogar en Nicaragua, un 51% conviven con personas no familiares en Costa Rica y un 58% de estos habitan en un cuarto, tugurio o rancho. Otras actividades son las de guardas, comercio informal, hombres u mujeres y servicio doméstico. b) La Zona Norte la investigación accedió a estimación de algunas autoridades, que consideran en cerca de las 75.000 personas el volumen de la población nicaragüense en la Región. 39.504 personas se acogieron al régimen de Amnistía. Se identifica una carencia en infraestructura y servicios en las comunidades con mayor población nicaragüense. Las áreas de incorporación laboral son la agrícola, agroindustria y servicios. Se percibe una expectativa de transitoriedad en las familias que desean quedarse en el país, pero buscar opciones en otras regiones. c) La Región Atlántica es campo de acceso de flujos orientados al trabajo agrícola. En el momento en que se efectuó la investigación era significativa la ubicación en el área bananera. También se ubicaron en el estudio, espacios urbanos del Cantón Central de Limón como receptores de población inmigrante nicaragüense. La caracterización de la población que accede a la zona es predominante en población masculina entre 15 y 40 años. Dos niveles salariales identificados fueron de €78.368 en las empresas bananeras y €68.775 en otras empresas (noviembre de 1997). Un 46% de los trabajadores tenía una estabilidad laboral superior a un año, un 54% menos de un año. De estos un 20% con menos de tres meses. En las áreas bananeras las familias habitan en los "bacher" (disminutivo de Bachelor flat como piso de soltero) o barracas multifamiliares. Esta infraestructura en marcado deterioro. Los asentamientos en las áreas urbanas o son precarios con ausencia de servicios básicos o casa en estado inhabitables, las que profundizan los núcleos de pobreza.

Otro ámbito de alta vulnerabilidad, son las zonas de asentamiento en áreas de alto riesgo de amenazas por impactos de fenómenos naturales. La Comisión Nacional de Emergencia -CNE-, ha desarrollado un proceso de ubicación de sectores de alto riesgo en diversas regiones del país. En estos estudios se han ubicado más de seiscientos cincuenta comunidades en riesgo, muchas de las cuales están configuradas por zonas de precarios densamente poblados, en áreas de las periferias urbanas. Es en la mayoría de estos precarios en donde se concentran los sectores empobrecidos de ciudadanos nacionales y nicaragüenses. Incluso en algunos casos en que se han realizado procesos de reubicación de familias nacionales, estos precarios han vuelto a ser reocupados por gran número de familias nicaragüenses. La CNE ha elaborado entre otros, dos estudios concretos sobre Los Guidos en San Miguel de Desamparados y Los Diques de Taras y El Guarco en el curso del Río Reventazón, Cartago. -"Las erupciones del Volcán Irazú entre 1964 y 1965 estuvieron acompañadas de flujos de lodo e inundaciones... destruyendo vidas humanas e infraestructura. En la actualidad este potencial de amenaza múltiple está presente unido a la vulnerabilidad física, social y económica de los pobladores de la cuenca."



Fuente: CNE. 2001. Fuente CNE 2001.

El Centro de Investigaciones en Desarrollo Sostenible –CIEDES– ha realizado un Proyecto de Investigación sobre la “Evaluación Hidrológica de Cuencas Urbanas” dirigido por el Ing. José Pablo Porras Velásquez.

Este trabajo es un importante estudio sobre la vulnerabilidad que presentan algunos asentamientos humanos ubicados en las Cuencas del Río Virilla y Tiribí, tales como Tejarcillos de Alajuelita, Los Guidos en San Miguel de Desamparados y Rancho Grande en Pavas.

En lo que corresponde al área educativa, la Organización Internacional para las Inmigraciones –OIM– en colaboración con AID y el MEP, desarrolló el Proyecto Escolar de Mediación (PEM) con inmigrantes, durante 1999. Los componentes del programa fueron aplicados en 205 escuelas públicas del país, con una matrícula global de 111.998 alumnos de los cuales 12.969 eran inmigrantes. En el PEM participaron 1934 alumnos inmigrantes, un 14.9 % de un total de 7.003 alumnos. Los componentes del programa fueron:

- Capacitación en diversidad e integración cultural.
- Capacitación sobre rendimiento escolar.
- Infraestructura.
- Materiales educativos.
- Proyecto escolar mediación.

El programa también incluyó capacitación para personas adultas. Con la contratación de un equipo de profesionales el programa se llevó a cabo incluyendo estudiantes, mediadores de otros niveles educativos, madres de familia, docentes, empleando una metodología específicamente elaborada para el programa y el apoyo didáctico específico. La experiencia resultó muy positiva.

Podríamos decir que el esfuerzo de instituciones y muchas organizaciones de la sociedad civil, han mostrado interés en atender la problemática que enfrentan los sectores de inmigrantes, sin embargo por razones obvias, tales aportes muy respetables, en la mayoría de los casos son de muy corto plazo, muy coyunturales y de escasa trascendencia en la elaboración de políticas públicas para la atención sustentable de un fenómeno de gran complejidad.

CONCLUSIONES QUE CONVOCAN A LA REFLEXIÓN

1. La economía nicaragüense muestra problemas estructurales que deben ser considerados de importancia:
 - a) Crisis de los mercados internacionales de los productos agrícolas tradicionales han venido provocando una desestructuración histórica de los subsistemas que han sustentado el sistema productivo agroexportador: algodón, café, ajonjolí, caña, ganadería, granos básicos, entre otros. (A inicios de los años ochenta CRIES conjuntamente con el CSUCA, elaboraron un valioso diagnóstico de la capacidad a futuro de cada subsistema productivo). Este fenómeno ha ocasionado un comportamiento migratorio interno, que en determinado momento comienza a rebasar la recomposición espacial en territorio nacional, para orientarse a mayores procesos de migración internacional.
 - b) El fenómeno de la migración hacia el exterior del país se ha convertido en un importante componente, que subsidia a la retardataria dinámica de la economía nacional, vía las remesas del

exterior (ver página 51). Este fenómeno incluso para muchas familias residentes en el exterior, incide en la apatía de sectores políticos nacionales por buscar mejores condiciones de desarrollo para sus conciudadanos y a la vez una clara subordinación económica de sus propias familias que no estimula al desarrollo personal, principalmente a las generaciones más jóvenes.

- c) Si bien el país muestra una baja densidad poblacional, lo cual supone una posibilidad de ampliar la frontera agrícola y promover la generación de empleo por medio de la explotación de sus recursos naturales, no existen políticas orientadas al fortalecimiento de estas actividades desde una perspectiva de sustentabilidad, siendo la tradición en la mayoría de los países de la región, la colonización interna del recurso mediante tecnologías depredadoras y degradantes del medio ambiente natural. La ocupación de tierras en áreas de frontera agrícola ha obedecido más a las presiones expulsoras de la subutilización de la mano de obra campesina, que a políticas de Estado claramente identificables. La única experiencia un poco más sistematizada se dio en el proceso de Reforma Agraria impulsada por el Gobierno Sandinista, pero a partir de los años 90, este esfuerzo cayó en tendencias hacia acciones que promoviesen procesos revertidos.
- d) Similar a los diversos países de la región latinoamericana, existe un discurso de superficie en cuanto a la transformación del aparato productivo nacional y la intensificación en el empleo de nuevas tecnologías. Las carencias infraestructurales que muestran las diversas regiones, señalan la

necesidad de un esfuerzo sostenido de la sociedad nicaragüense y su gobierno, en la búsqueda de soluciones duraderas a los ingentes requerimientos de mejores condiciones de vida para el pueblo.

- e) La educación es un reto que necesariamente se debe afrontar para superar los índices de escolaridad media tan bajos que existen en el país y los cuales no permiten una adecuación tecnológica del aparato productivo nacional, mediante un esfuerzo nacional que permita cambiar estratégicamente.
- f) De la misma forma que en el resto de los países de la subregión que han vivido procesos de guerra, existe una disonancia sensible entre los intereses nacionales implícitos en los acuerdos de paz y democratización del país y los intereses explícitos de la denominada nueva economía internacional.

2. En lo que corresponde a Costa Rica es importante hacer resaltar:

- a) La economía nacional ha entrado en un tímido proceso de transición, de una economía con un importante componente agrícola hacia una economía de servicios y turismo. Los servicios en las industrias tecnológicas sobre los cuales se cifraron muchas expectativas de gran impacto para el desarrollo costarricense, en sus resultados no han determinado cambios significativos:

“Las exportaciones de la firma Intel no impactaron mucho en términos de empleo,

pobreza e ingresos disponibles cuando crecieron y tampoco cuando decrecieron” (VII Informe Estado de la Nación 2000).

De aquí se deriva el decir de algunos sectores nacionales: existen dos economías en Costa Rica, una con Intel y otra “real”.

b) El mismo informe expresa lo siguiente

“El seguimiento del desempeño nacional en estos años ha llevado a constatar importantes avances y, a la vez, a identificar desafíos que comprometen el desarrollo humano sostenible de Costa Rica. Por el lado positivo, varias décadas de inversión en educación, seguridad social, incremento en la producción y lucha contra la pobreza, le permitieron al país amasar suficiente desarrollo como para ser ubicado por el PNUD en la categoría de alto desarrollo humano. Hoy, sin embargo, Costa Rica es una nación “frenada”, que si bien en el pasado tuvo éxito para encontrar fórmulas de desarrollo humano, actualmente no ha podido conciliar sus fortalezas con sus oportunidades. Por ello, es tiempo de enfrentar algunos desafíos: Hemos reducido la pobreza, pero no hemos alejado a los no pobres de la pobreza, de tal forma que continúan siendo vulnerables. Se cierran brechas de educación entre géneros y se mejora la institucionalidad, pero se mantienen desigualdades en los salarios y la participación de las mujeres.

Somos un país alfabetizado, pero poco educado.

Se ha logrado estabilidad y crecimiento económico, pero ese crecimiento se ha distanciado, por sus escasos encadenamientos, del bienestar y la generación de empleo decente. Hemos consolidado un sistema nacional de áreas silvestres protegidas, pero no hemos hecho esfuerzos siquiera cercanos para lograr un ordenamiento urbano o mejorar la calidad del ambiente.

Hemos construido instituciones y un Estado de derecho en el que crónicamente los ingresos tributarios son insuficientes.

Creemos y valoramos nuestra democracia, pero crecen el malestar y el descontento ciudadanos, y la falta de consensos reduce la capacidad de adaptación y transformación.

Somos un país tolerante y pacífico que enfrenta crecientes síntomas de violencia” (Resumen del Prólogo).

Los resultados demuestran que la economía ha crecido en los últimos periodos, menos que en el periodo 1991-1999:

En el año 2.000 las exportaciones de INTEL fueron inferiores al año precedente en un 30%.

El valor de las exportaciones de banano descendió en un 12.3%.

El precio del café se redujo en un 7.6%.

El precio CIF de importación de los hidrocarburos tuvo un incremento de un 60%.

La manufactura industrial cayó cerca de un 3%.

No obstante que el país ha logrado avanzar en la inserción de nuevas tecnologías, las redes de información entre las diversas regiones, no han logrado desarrollar la interconectividad necesaria, para convertir a este recurso en estratégico y no en recurso "recreativo". Una serie de entrevistas realizadas con empresarios, profesionales, autoridades de los gobiernos locales, centros educativos nos muestra una débil panorámica del avance en este aspecto. Como se puede observar en el mapa de servicios, de cuentas de internet por provincia, existe una importante cobertura de la Red de internet en Costa Rica. (Fuente Racsa. 2002).

En el momento en que realizamos la consulta se identificaron los siguientes aspectos:

En el espacio institucional en muchos casos existe carencia de equipos con la adecuada configuración de servicios. No existe interconectividad entre las sedes regionales, agencias o sucursales, con el centro de información en la Región Central.

En la mayoría de los casos, los empresarios no representan un usuario de calidad de los servicios de Internet. Está más bien solamente orientado al uso del correo electrónico, o en algunos casos al uso recreativo.

En los centros educativos en su mayoría los laboratorios están orientados al servicio de los estudiantes, no existen

las posibilidades de acceso a los docentes y como tal, los recursos no se integran en el proceso didáctico desarrollado por los profesores. Hay un importante sector de docentes que nunca han utilizado una computadora y en las áreas de administración académica se emplean únicamente en labores administrativas.

En el área de los Gobiernos Locales, en la mayoría de los casos el equipo electrónico únicamente se emplea en labores contables administrativas.

A través de todo el país existen sedes de universidades públicas y privadas que imparten carreras, que a la vez se imparten en las sedes centrales. En la mayoría de las ocasiones no existen recursos bibliotecarios, muchas operan en las plantas físicas de escuelas y colegios con una infraestructura inadecuada, no existen laboratorios con la tecnología adecuada. Se puede colegir que con el mismo título existen profesionales de primera clase y profesionales de segunda clase.

Existen sedes regionales técnicas de nivel ministerial en donde no existen los recursos electrónicos adecuados para que los funcionarios puedan desarrollar una labor, de acuerdo con nuevas tecnologías.

Es en este contexto en que se hace evidente la aseveración hecha en el Informe del Estado de la Nación: --"Somos un país alfabetizado, pero poco educado"--.

Merece renglón aparte la importancia de atender el impacto negativo de la falta de transparencia de la gestión de la cosa pública, los altos índices de corrupción en todos los niveles de la sociedad costarricense, la penetración de las

actividades ilícitas del narcotráfico y el lavado de dinero en el quehacer cotidiano del ámbito nacional, la informalidad encubierta que degrada todo el sistema de solidaridad construido a través de muchos años de labor y la inseguridad ciudadana. Sin duda alguna es necesario crear las condiciones de confianza y seguridad, como un elemento del desarrollo sustentable del país.

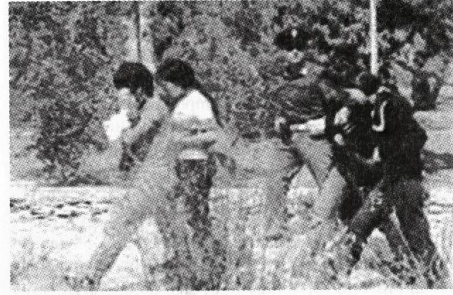
Se percibe además el alto grado de vulnerabilidad ambiental que registra el país.

HACIA LA CONSTRUCCIÓN DE VIAS ALTERNATIVAS DE SOLUCIÓN

El estudio del fenómeno analizado nos plantea una serie de interrogantes que merecen encontrar alguna respuesta en este documento. Compartimos con el Dr. Mario Lungo su afirmación en cuanto a que se debe trabajar para que:

"las políticas migratorias, para poder cumplir con sus objetivos, deben contribuir a la construcción de la ciudadanía social (Jelin y Hershber, 1996), y que en el caso de la población que ha emigrado hacia otros países, la construcción de ciudadanía social es una tarea a realizar en los distintos puntos del circuito migratorio, especialmente los de origen y destino" (1997. N° 47).

En el momento en que redactamos este informe, la Comunidad Europea se aboca a la revisión de sus políticas migratorias, en donde se han podido observar posiciones, totalmente regresivas a los valores incorporados en el Derecho Internacional de los Derechos Humanos. Asimismo es importante diferenciar en cada país las asimetrías que originan



espacios de desigualdad e inequidad con sectores nacionales y la responsabilidad de atacar estas aporías desde un planteamiento integral que sea sustentable. No se pueden ignorar los problemas estructurales que afectan política, social y económicamente a cada uno de nuestros países y como estos se vinculan al comportamiento de la escena global del plano internacional. Existe una gran carencia en las agendas nacionales, de propuestas adecuadas para la atención del fenómeno migratorio, las vías de atención coyuntural a los retos que se enfrentan día tras día, es incoherente con una posición adecuada de soluciones para el largo plazo en nuestra subregión. No es solamente la solución de las asimetrías internas que producen un gran impacto en nuestros países, sino también el desborde que promueven las asimetrías entre estados y que nos pone ante una situación explosiva en el corto o mediano plazo. 15 millones de centroamericanos viven bajo la línea de pobreza, de una población de 35 millones de habitantes. La problemática migratoria ya rebasa las capacidades de cada nación, países pequeños, con economías muy débiles, grandes focos de estancamiento y

vulnerabilidad ambiental. Consideramos que es el plano cooperativo comunitario en donde se deben ir creando las estrategias conjuntas, para atacar el flagelo de la pobreza que es el factor dinámico de las migraciones en la nueva era. Ya es hora de ir fortaleciendo un compromiso con una agenda regional integral, en donde participen todos los sectores de la institucionalidad y la sociedad civil centroamericana. Esto debe negociarse en el contexto de las instancias existentes en el Sistema de Integración Centroamericana –SICA–.

En Nicaragua se han generado una serie de esfuerzos en la formulación de Proyectos de desarrollo muy importantes. El Proyecto PROGOLFO, es un esfuerzo de alto nivel técnico, para el desarrollo de la cuenca del Golfo de Fonseca en un plan Integral Nicaragua, Honduras y El Salvador. Este programa permitiría desarrollar áreas muy importantes de la Región Norte, con grandes carencias.

En el Sur el Proyecto de Manejo Ambiental y Desarrollo Sostenible de la Cuenca del Río San Juan, ha sido un esfuerzo entre Nicaragua y Costa Rica aportaría un importante desarrollo a la zona fronteriza en donde Nicaragua incorporaría un plan de manejo ambiental que daría paso a diversas opciones sustentables para su desarrollo. Por ejemplo Ecoturismo, Gestión ambiental, fijación de carbono con lo cual mediante la venta de este servicio ambiental se podrían revertir estos fondos en el desarrollo de la infraestructura de las comunidades, plan de manejo de bosques y certificación de madera, etc. En el desarrollo de una cultura ambiental y de los recursos como componente técnico ambiental, tanto en la RAAN, como en la RAAS pueden incorporarse el fortalecimiento de las Universidades de la Región Huracán y Bicu, así como el CIDCA de la Universidad Centroamericana Autónoma –UCA–. Estas universidades

podrían integrar con la colaboración externa, un proyecto sobre un centro científico tropical, para el estudio de los recursos terrestres y marinos de este litoral tan rico. En las últimas décadas también se ha hablado mucho sobre dos megaproyectos: El Canal Seco sobre el que han existido varias propuestas, la de mayor arraigo nacional es la presentada por el consorcio CINN, que propone la unión de los dos litorales mediante la construcción de un ferrocarril y dos terminales portuarias, una en Monkey Point, Blufields y la otra en Puerto Corinto o Puerto Sandino en el Pacífico. La inversión se ha estimado en cerca de \$1.500.000.000.00 y dinamizaría la actividad económica en todo el territorio nacional. Desde una perspectiva nacional se verían favorecidas las regiones autónomas, departamentos de Chontales y Pacífico – Centro, aunque deben considerarse los aspectos relacionados con el impacto ambiental. Otro Proyecto sobre el cual se ha derramado mucha tinta es el de Rehabilitación del Lago de Managua. Algunos sectores técnicos manifiestan que el daño ambiental ocasionado históricamente en el Lago es irreversible, sin embargo, han existido propuestas de limpieza y recuperación ambiental, proyecto de gran envergadura, que implicaría un Plan de Ordenamiento de la cuenca, un fortísimo desarrollo infraestructural de captación y procesamiento de aguas negras que actualmente desaguan en el lago. El Proyecto promovería una actividad turística ecológica, para toda la ribera del lago, lo cual generaría una importante fuente de empleo y riqueza. En este sentido es evidente que cualquiera de estos proyectos debe tener un componente nacional importante de control y participación en su administración, de la misma forma requiere de un esfuerzo educativo integral en la formación de recursos de alta calidad técnica profesional en las diversas áreas de especialización atinentes al desarrollo, con lo cual la infraestructura educativa del país podría dar un salto de calidad

muy importante. Todas estas propuestas pueden contar con la cooperación internacional de fuentes sanas.

En el caso de Costa Rica existen algunas áreas que deben ser sujeto de atención inmediata. En un sitio privilegiado debe estar el inicio en el plazo inmediato de una campaña de recuperación de la moral pública y la moral ciudadana. Esta debe atacar todo tipo de prácticas irregulares y por lo tanto ilícitas, en una acción conjunta interinstitucional, Cámaras de Empresarios, Colegios Profesionales, organizaciones gremiales y el resto de la sociedad civil. Resulta importante la legalización y formalización de los recursos laborales que ingresan al país, para que se pueda normalizar un régimen de derechos y obligaciones para todos los ciudadanos, sean estos extranjeros o nacionales, así como para personas físicas o jurídicas que contratan estos recursos. Es importante a la vez atacar el maquillaje verde y el maquillaje tecnológico de carácter institucional y empresario. Se debe afrontar el reto de una revisión profunda del sistema educativo por medio de un trabajo en que se involucren todos los sectores de la comunidad nacional. El futuro educativo de las nuevas generaciones no debe ser decisión de gurús, sino que debe ser producto de las demandas potenciales del desarrollo de las nuevas generaciones, en consonancia con un proyecto de desarrollo nacional factible. Una acción que se percibe en el ambiente es la necesidad de que si se instalan industrias de alta tecnología en el país, estas asuman la responsabilidad de compartir con la sociedad nacional el esfuerzo necesario para la implementación y desarrollo de plataformas de alta tecnología, que coadyuven al fortalecimiento de la infraestructura humana y en equipamiento necesario para un desarrollo sustentable del país. Esta debe ser una obligación contractual claramente establecida en las negociaciones de arraigo. De la misma forma no

se justifica que existan entidades educativas nacionales que ofrecen carreras para el desarrollo de recursos técnicos en el área de la tecnología electrónica, que existan empresas distribuidoras de servicios en todo el país, que las instituciones públicas estén financiando la formación de sus recursos técnicos en nuevas tecnologías y existan carencias regionales tan sensibles en la puesta al día, sobre la implementación de nuevas tecnologías para el desarrollo. Costa Rica de la misma forma que la mayoría de los países de la Región Latinoamericana, han venido padeciendo del diletantismo en la toma de decisiones de las autoridades de alto nivel y del sector productivo nacional.

El proceso del Sistema de Integración Centroamericana –SICA– ha sido estancado por el aventurerismo de estos sectores, que apuntan a obtener soluciones coyunturales sustentadas sobre propuestas externas. Esto ha ido generando grandes masas de perdedores, entre ellos se encuentran los significativos flujos migratorios que transitan por toda América Latina, 14 millones de indocumentados para la Región es una presión muy riesgosa, para nuestra sociedad.

También consideramos que es necesario replantear el espacio conceptual requerido para interpretar y realizar mediciones sobre el comportamiento migratorio actual. Creemos que los flujos actuales rebasan las consideraciones un tanto tradicionales de la “circularidad”, el comportamiento “pendular”, las condiciones de pobreza e inequidad que se generan en diversos ámbitos de la sociedad nacional, tienen una gran capacidad de absorción de los circuitos de inmigrantes más débiles, conformándose sociedades de núcleos familiares que dan paso a sectores transnacionales muy empobrecidos. El fenómeno de la reversibilidad no física de los movimientos migratorios, es un elemento fundamental

para el estudio del impacto de la economía de recibo de las remesas de dinero, inversiones u otro tipo de bienes, tanto como para las economías de origen.

Otro aspecto importante es el análisis del concepto de "drenaje", empleado con mucha frecuencia en nuestro medio como "fuga de cerebros", situación que en años recientes era un argot en el medio costarricense, para referir a cualquier persona que lograba vender sus servicios en otro país. Asunto por demás muy propio de la contratación de la ayuda externa en proyectos de desarrollo. A la fecha son nuestros Colegios Profesionales, los que han venido preocupados no de la "fuga de cerebros", sino más bien con el desborde profesional que se ha venido dando como fenómeno en nuestro país, con la inserción en el campo laboral formal, de profesionales principalmente cubanos y colombianos.

Este fenómeno ha originado que se impulsen reformas en la ley de Migración y extranjería en lo que corresponde a los permisos temporales, para estudiantes extranjeros que siguen carreras en nuestro país.

También nos parece importante referirnos al cuadro sobre "la explicación económica de las migraciones: algunos modelos" del Dr. Rony Viales (páginas 17-18), los diversos modelos que organiza en su trabajo el Dr. Viales, nos permiten observar que no existe una característica puntual para tipificar a los flujos migratorios que ingresan a nuestro país. Esta es parte de la complejidad que plantea en la actualidad la interpretación de los fenómenos socioculturales, en un contexto metodológico que supone dinámicas estructurales simétricas. En el fenómeno que nos ocupa sería difícil identificar en los inmigrantes una toma de decisión planteada a partir del análisis de la diferencial salarial, con

mucho menos razón cuando se insertan en condiciones de subremuneración e irregularidad contractual absoluta. Por otra parte el hecho de que trabajadores que proceden de un país, se insertan en actividades productivas orientadas al mercado externo, que muestran crisis en el mercado internacional, indica que la percepción del inmigrante, no capta la problemática global. Sus decisiones son inmediatas, producto en muchos casos de un sentimiento de inseguridad, y no como se supone en los enfoques tradicionales, producto de un planeamiento. De la misma forma en el medio interno del espacio de trabajo, se notan acciones orientadas a una movilidad espontánea: Ejemplo trabajadores nicaragüenses con inserción laboral en el área capitalina, trasladándose a Batán, Provincia de Limón en busca de una vivienda. Las presiones de la situación que viven muchos de estos inmigrantes nos hace dudar de la racionalidad de sus decisiones. La tesis de que son las redes migratorias, las que señalan la ruta interna de las migraciones, contrasta con la idea de la racionalidad cuando se encuentran circuitos de extrema pobreza, configurados tanto por nacionales como por extranjeros. Nos parece importante en este sentido, la búsqueda de mayores elementos para caracterizar el fenómeno que Giusti denomina "el acoso de la realidad"

De todas maneras resulta evidente que el fenómeno migratorio actual reviste una gran complejidad, motivo por el cual nuestro esfuerzo solo ha intentado algunas aproximaciones. Lo que si es necesario manifestar, es que se requieren renovados esfuerzos transdisciplinarios en un quehacer que mantenga una mayor permanencia de análisis y observación, con el fin de descifrar en forma más puntual el comportamiento de los nuevos movimientos humanos, en nuestro contexto regional.

Bibliografía

- Baumeister, Eduardo. 2000. *Informe OIM UNFPA*. Revista OIM.
- Calderón, Manuel. 1999. *Costa Rica desde las Sociedades autónomas hasta 1914*. Editorial UCR. Costa Rica.
- Castells, Manuel. 1998. *La era de la información. Economía, sociedad y cultura*. Vol. 1. La sociedad red. España. Alianza Editorial.
- Corvalán, G. 1974. *La emigración de profesionales paraguayos*. Revista Paraguaya de Sociología. Asunción Nº 11 (31).
- CNE. 2001. *Informe Microcuenca Río Reventado Cartago*. CNE. GTZ.
- Chayanov, Alexander. 1979. *La organización de la unidad campesina*. DESCO Perú.
- Durand, Jorge. 1994. *Más allá de la línea. Patrones migratorios entre México y Estados Unidos*. Consejo Nacional para la Cultura y las Artes. México.
- Enríquez, Rocío. 2000. *Redes sociales y pobreza: mitos y realidades*. La Ventana, Revista de Estudios de Género. Nº 11. Universidad de Guadalajara. México.
- Fundación Arias. 1999. *La población migrante en Costa Rica: Realidad y respuestas*. Costa Rica.
- García Canclini, Néstor. 1999. *La globalización imaginada*. México. Ed. Paidós.
- _____. 1995. *Consumidores y ciudadanos*. Grijalbo, México.
- Geertz, Clifford. 1999. *Los usos de la diversidad*. Editorial Paidós. España.
- Giusti, Alejandro. 1998. *En búsqueda de una medición de la reversibilidad*. CEISAL.
- Hilje Q., B. 1993. *Historia Colonial de Costa Rica*. EUNED.
- INEC. 2000. *Censo Nacional de Población 2000*. Costa Rica.
- INEC. CELADE. 2000. *Proyecciones poblacionales 1959 -2050*. Nicaragua.
- Karmack, Robert. 1993. *Historia General de Centroamérica*. Tomo 1. FLACSO. Editorial Simula España.
- Kreimer, P. 1998. *Migración de científicos y estrategias de reinserción*. En: Charum, J. Meyer, J.B. (Editores) (1998) *El nuevo nomadismo científico. La perspectiva latinoamericana*. Bogotá, Colombia Escuela Superior de Administración Pública pp. 281-296
- Lungo, Mario. 1997. *Centroamérica migración internacional y políticas migratorias*. Fundación de Desarrollo, El Salvador.
- Mármora, Léslio. 1996. *Las migraciones internacionales. ¿Orden o desorden mundial?* Revista OIM. Vol. 14.
- Oteiza, E. 1998. *Drenaje de cerebros. Marco Histórico y Conceptual*. En: Charum, J. Meyer, J.B. (Editores) (1998) *El nuevo nomadismo científico. La perspectiva latinoamericana*. Bogotá, Colombia Escuela Superior de Administración Pública pp. 61-78.
- Pellegrino, A. 2000. *Migrantes latinoamericanos: síntesis histórica y tendencias recientes*. Informe realizado con base en IMILA. Programa de

Población Universidad de la República. Centro Latinoamericano de Población.

- PNUD. 2000. *Informe de Estado de la Nación*. Costa Rica.
- PNUD. 2000. *Informe Estado de la Nación*. Nicaragua.
- Porras, José Pablo. 2000. *Evaluación hidrológica de cuencas urbanas*. Ciedes. Costa Rica.
- Rojas, F. Óscar. 1986. *La prensa nacional de los blue jackets a la política de desestabilización*. Revista *Temas de Nuestra América*. Nº 8 IDELA. Costa Rica.
- _____. 2000. *La ciudadanía cosmopolita*. Revista *Temas de Nuestra América*. IDELA. Costa Rica.
- Ulan Robert. 1990. *Antropología y Teoría social*. Editorial Siglo XXI. México.